

INFORMAZIONI SUL COPYRIGHT

Copyright © 1998 da Scansoft, Inc., una società Xerox. Tutti i diritti riservati. Nessuna parte di questa pubblicazione può essere trasmessa, trascritta, riprodotta, memorizzata in un sistema di archivio o tradotta in qualunque lingua o linguaggio di computer sotto qualsiasi forma o tramite qualsiasi mezzo; sia meccanico, elettrico, magnetico, ottico, chimico, manuale o altro senza un previo consenso per iscritto della Scansoft, Inc., 9 Centennial Drive, Peabody, Massachusetts 01960. Stampato in Stati Uniti di America.

Il software descritto in questo manuale viene fornito sotto licenza e può essere utilizzato o copiato solo in conformità con i termini di tale licenza.

AVVERTENZA IMPORTANTE

Scansoft, Inc. fornisce la pubblicazione "com'è" senza garanzie di alcun tipo, implicite o esplicite, incluso ma non limitato alle garanzie implicite di commerciabilità o idoneità per uno scopo specifico. Alcuni stati o giurisdizioni non riconoscono le garanzie esplicite o implicite in alcune transazioni, quindi questa affermazione potrebbe non essere valida. Scansoft si riserva il diritto di rivedere questa pubblicazione e di apportare modifiche al contenuto periodicamente, senza l'obbligo di notificare a nessuno le suddette revisioni o modifiche.

MARCHI E RICONOSCIMENTI

TextBridge è un marchio registrato, *Smart Zones* e *Instant Access OCR* sono marchi di Scansoft, Inc., una società Xerox. *Xerox*, *The Document Company* e *Stylized X* sono marchi della Xerox Corp.

Excel, *Word* e *Windows* sono marchi della Microsoft Corp.

WordPerfect è un marchio registrato della WordPerfect Corp.

Altri termini utilizzati in questo manuale sono marchi dei rispettivi proprietari.

Parti del copyright di questo prodotto © 1990–1997, Pixel Translations, Inc.

Parti del copyright di questo prodotto © 1994–1997, Mastersoft Corp.

Progettato, scritto e illustrato da Lois West

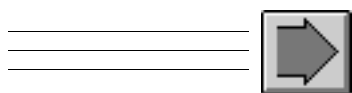
© SCANSOFT, INC.

9 Centennial Drive
Peabody, Massachusetts 01960

Guida per l'utente di TextBridge Classic

Numero della parte 00–09066–00

Aprile 1998



SOMMARIO

PREFAZIONE

Informazioni su questa guida per l'utente	v
Organizzazione di questa guida per l'utente	vi
Convenzioni per la documentazione	vii
Documentazione relativa	viii
Supporto tecnico	ix

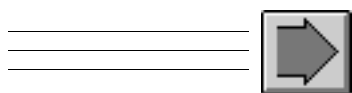
1 INTRODUZIONE A TEXTBRIDGE CLASSIC

Funzioni e vantaggi	1-2
Funzioni di produttività	1-2
Altre funzioni di TextBridge	1-3
Caratteristiche dei documenti che TextBridge può riconoscere	1-5
Requisiti di sistema	1-7
Installazione di TextBridge, dei driver di scanner e delle lingue	1-7
Impostazione di Instant Access di TextBridge	1-8
Disinstallazione di TextBridge	1-10
Formati di file di immagine di ingresso supportati	1-11
Formati di file di testo di uscita supportati	1-12
Dove andare da qui	1-13

2 OCR E TEXTBRIDGE CLASSIC

In cosa consiste l'OCR di TextBridge?	2-2
Tipi di pagina	2-2
Origini di pagina	2-5
Esecuzione di TextBridge	2-5
Applicazione autonoma	2-5

Instant Access	2-5
Funzioni di TextBridge	2-7
Prima di avviare OCR	2-7
Utilizzo di TextBridge per eseguire l'OCR	2-8
Elaborazione automatica	2-8
Elaborazione manuale	2-12
Selezione del tipo e della sorgente di pagina	2-13
Visualizzazione della pagina in anteprima	2-15
Definizione delle zone della pagina	2-17
Riconoscimento della pagina	2-19
Salvataggio del documento	2-19
Miglioramento del Riconoscimento della pagina mediante le impostazioni	2-20
Impostazioni del tipo di pagina	2-20
Impostazioni dello scanner	2-23
Impostazioni per l'elaborazione	2-24
Dove andare da qui	2-26
 3 COME UTILIZZARE TEXTBRIDGE CLASSIC	
Avvio di TextBridge	3-2
Utilizzo del sistema della guida	3-4
Utilizzo dei documenti campione	3-7
Sessione 1: Elaborazione di un documento semplice mediante Elaborazione automatica	3-13
Sessione 2: Utilizzo di Instant Access OCR	3-19
Sessione 3: Elaborazione di un documento complesso mediante Elaborazione manuale	3-25
Dove andare da qui	3-32
 INDICE	



PREFAZIONE

ScanSoft, Inc., una società della Xerox, porge il benvenuto agli utenti di **TextBridge® Classic 2.0** per Windows 95™ e Windows NT. (Da qui in poi si farà riferimento a TextBridge Classic 2.0 come “TextBridge.”)

Prima di procedere oltre per saperne di più su TextBridge, leggere questa prefazione perchè descrive i seguenti importanti argomenti:

- ◆ Informazioni su questa guida per l'utente
- ◆ Documentazione relativa
- ◆ Supporto tecnico

INFORMAZIONI SU QUESTA GUIDA PER L'UTENTE

Questa guida per l'utente contiene informazioni preliminari pensate principalmente per utenti senza specifiche competenze tecniche, ed inoltre informazioni pensate per utenti che hanno tali competenze. L'utente dovrebbe già avere una certa dimestichezza con la gestione ed il funzionamento del computer e di Windows.

La documentazione fornita con TextBridge dovrebbe fornire tutte le informazioni che occorrono per il funzionamento di TextBridge. La documentazione di TextBridge comprende questa guida per l'utente, un sistema di guida e le note di versione. ScanSoft invita gli utenti ad esprimere commenti sulle informazioni fornite nella documentazione. Accertarsi di registrare il software in dotazione e di fornire qualsiasi commento a ScanSoft.

Organizzazione di questa guida per l'utente

Questa guida per l'utente è concepita per essere uno strumento di riferimento per fornire informazioni fondamentali su TextBridge. Essa è organizzata come segue:


- ◆ Il capitolo 1, “Introduzione a TextBridge Classic”, illustra le funzioni di TextBridge. Esso descrive anche: i documenti che TextBridge può riconoscere, la dotazione di TextBridge, i requisiti di sistema, l'installazione, l'impostazione di Instant Access, la disinstallazione di TextBridge e i formati dei file di ingresso e di uscita.
- ◆ Il capitolo 2, “OCR e TextBridge Classic”, fornisce una spiegazione dei concetti di riconoscimento di un documento e di OCR e le funzioni fondamentali di TextBridge.
- ◆ Il capitolo 3, “Come utilizzare TextBridge Classic”, conduce l'utente attraverso alcune sessioni di addestramento studiate per essere una buona base per imparare ad utilizzare le funzioni importanti di TextBridge.

Questa guida per l'utente fornisce inoltre un indice completo per individuare rapidamente le informazioni che occorrono.

Convenzioni per la documentazione

Come descritto nella Tabella P-1, la documentazione di TextBridge utilizza elementi grafici e formattazioni fornite per enfatizzare le informazioni e rendere più chiaro il testo.

Tabella P-1. *Convenzioni per la documentazione*

grassetto	Introduce un termine nuovo o il primo utilizzo di un termine importante in un capitolo. Utilizzato talvolta per dare particolare enfasi ai testi in linea.
<i>corsivo</i>	Denota titoli di altre guide per l'utente o di libri e rappresentazioni generiche di nomi di file negli esempi; ad esempio, <i>nomefile</i> .
larghezza fissa	Denota il testo che viene visualizzato sullo schermo del computer - come gli esempi, i testi di menu e i messaggi, più i nomi dei file effettivi.
“ ” (virgolette)	Denotano i titoli di capitoli e di sezioni in questa guida per l'utente.
	Introduce suggerimenti che forniscono informazioni utili sul passo di una procedura o su una funzione di sistema.
Nota	Introduce informazioni di nota sull'argomento corrente.

DOCUMENTAZIONE RELATIVA

TextBridge fornisce un insieme completo di documentazione cartacea e in linea concepita per aiutare l'utente nell'imparare ad utilizzare il prodotto. La documentazione fornita con TextBridge copre tutti gli aspetti dell'installazione e del funzionamento.

Per ulteriori informazioni, oltre che a questa *Guida per l'utente di TextBridge Classic* fare riferimento alla seguente documentazione:

- ◆ **Note di rilascio in linea**—Dopo aver installato TextBridge, **leggere per prima cosa le note di versione in linea**. Esse forniscono le informazioni più aggiornate su TextBridge. Le Note di rilascio appaiono nella cartella di TextBridge Classic e il gruppo di programmi TextBridge nel menu Avvio. Puntare semplicemente su Note di rilascio nella cartella TextBridge Classic per aprire le Note di rilascio in modo da poterle leggere.
- ◆ **Guida**—Un sistema completo di guida in linea viene fornito con TextBridge. La guida fornisce informazioni sul software in generale; menu, comandi e strumenti; procedure passo per passo ed un glossario.
- ◆ **Documentazione elettronica in linea**—Essa comprende una versione elettronica di questa *Guida per l'utente di TextBridge Classic* nel formato di Adobe Acrobat (.pdf). La documentazione è localizzata nel CD nella directory TB_Doc così come nella cartella TextBridge Classic e nel gruppo di programmi TextBridge nel menu Avvio. Per ulteriori informazioni sull'utilizzo delle informazioni in linea, fare riferimento al file leggimi in quella directory. Se non è disponibile la guida per l'utente in linea in nessuna di queste ubicazioni, è possibile ottenerla dal sito Web di TextBridge Classic.

- ◆ **Siti Web di TextBridge Classic**—Le informazioni generali sono disponibili su www.xerox.com/scansoft/tbclassic. Le domande poste di frequente e le risposte a loro relative sono disponibili su: www.xerox.com/scansoft/tbclass/ic/tbclassicqanda.htm.

Nota Può essere necessario fare riferimento ad altre pubblicazioni, quali la documentazione del costruttore per lo scanner in dotazione.

SUPPORTO TECNICO

In caso di problemi con TextBridge impossibili da risolvere con la documentazione e il software, rivolgersi al fabbricante dello scanner o del dispositivo a più funzioni con il quale è stato ricevuto TextBridge Classic.

Per risolvere il problema, occorrono le seguenti informazioni al personale del Supporto tecnico:

- ◆ il numero della versione del software in dotazione (si trova sul retro dell'involucro del CD-ROM e nel menu Guida sotto la voce Informazioni su TextBridge);
- ◆ costruttore e modello dello scanner in dotazione;
- ◆ una descrizione delle operazioni che hanno dato origine al problema;
- ◆ se TextBridge ha generato un messaggio di errore, una descrizione a parole del messaggio di errore o il suo numero.

Indirizzi Internet e posta elettronica

È possibile ottenere informazioni su TextBridge agli indirizzi Internet di seguito elencati:

- ◆ **Sito di TextBridge:** www.textbridge.com

Il sito Web di TextBridge fornisce un collegamento al Supporto tecnico con Domande poste di frequente e bollettini di informazioni tecniche.

Posta elettronica negli Stati Uniti, in Canada o nell'area del Pacifico:

- ◆ **Informazioni sugli aggiornamenti:**
textbridge_sales@xis.xerox.com

Posta elettronica in Europa e in Medio Oriente:

- ◆ **Informazioni sugli aggiornamenti:** xisuk@xis.xerox.com



INTRODUZIONE A TEXTBRIDGE CLASSIC

Benvenuti in **TextBridge™ Classic 2.0** della ScanSoft, un software per il riconoscimento ottico dei caratteri (OCR) per Microsoft Windows™ 95 e Windows NT. (Da qui in poi si farà riferimento a TextBridge Classic 2.0 come “TextBridge.”)

Questo capitolo fornisce un'introduzione a TextBridge che comprende:

- ◆ funzioni e vantaggi
- ◆ dotazione di TextBridge
- ◆ requisiti di sistema
- ◆ installazione di TextBridge
- ◆ impostazione di Instant Access di TextBridge
- ◆ disinstallazione di TextBridge
- ◆ formati dei file di immagine di ingresso supportati
- ◆ formati di file di testo di uscita supportati

OCR è una tecnologia che consente di modificare più volte e riprodurre i documenti cartacei che si usano ogni giorno in testo completamente modificabile sul proprio computer.

È possibile utilizzare TextBridge per convertire i **documenti stampati** da fax, fotocopiatrici e stampanti a matrici di punti e laser in **documenti elettronici** per l'elaboratore di testi o l'applicazione di testo, oltre che in documenti per alcuni database e foglio di calcolo. TextBridge OCR può anche riconoscere **file di immagine di pagina** da scanner, da fax e altre origini.

FUNZIONI E VANTAGGI

Mediante DocuRT™, la più recente tecnologia per il riconoscimento dei documenti della Xerox, TextBridge OCR produce un documento elettronico completamente modificabile.

TextBridge offre molte funzioni di produttività. Sia che occorra catturare una semplice lettera di una pagina, un articolo di una rivista, un foglio di calcolo o una lunga trascrizione, TextBridge può far risparmiare tempo e fatica.

Funzioni di produttività

TextBridge offre le seguenti funzioni principali:

- ◆ **Migliorata accuratezza di OCR.** Taglia drasticamente i tempi di elaborazione ed evita di dover reinserire testi o immagini.
- ◆ **Instant Access™.** È possibile avviare TextBridge all'interno della maggior parte dei programmi di testo per Windows. Dopo aver riconosciuto e convertito l'immagine della pagina in testo, TextBridge incolla automaticamente i dati riconosciuti (testo e immagini) direttamente nel documento aperto del programma di testo.

- ◆ **Modelli di tipi di pagina.** TextBridge offre molti modelli predefiniti di tipi di pagina per rendere più efficiente l'elaborazione. I modelli forniscono automaticamente le impostazioni giuste per il tipo di pagina che si desidera elaborare. Ad esempio, c'è un tipo pagina di rivista ed uno di lettera che automaticamente attivano impostazioni per risultati migliori. I tipi di pagina incorporano tre impostazioni della pagina: dimensione della pagina, layout della pagina e qualità di stampa. Non occorre una procedura complessa per determinare e specificare le impostazioni per i tipi comuni di pagine.
- ◆ **Definizione di zone in modalità automatica.** TextBridge definisce le zone di testo di una pagina in modalità automatica e interpreta queste zone nel corretto ordine.
- ◆ **Modifica delle zone.** È possibile creare e modificare, in modalità manuale, le zone. Utilizzare la modifica delle zone per aumentare l'accuratezza e l'efficienza dell'elaborazione della pagina rimodellando le zone.
- ◆ **Suggerimenti, guida rapida.** Informazioni immediate dipendenti dal contesto su comandi, finestre di dialogo e pulsanti sull'interfaccia.

Altre funzioni di TextBridge

Oltre alle funzioni elencate nella sezione precedente, TextBridge fornisce queste altre funzioni di produttività:

- ◆ certificazione **Windows 95**
- ◆ supporto **MMX**

- ◆ **elaborazione dell'immagine.** TextBridge accetta un'ampia gamma di immagini da elaborare provenienti da una varietà di origini. Precisamente, il programma importa e riconosce immagini di documenti in linea nei formati Alacrity ALA, AWD, BMP, Delrina, PCX, DCX, TIFF e XIF provenienti da fax modem e altre origini. Per ulteriori informazioni, consultare la sezione "Formati dei file di immagine di ingresso supportati" in questo capitolo.
- ◆ **formati del testo di uscita, HTML compreso.** TextBridge supporta un certo numero di formati di testo di uscita, compresi formati per elaboratore di testi, software per impaginazione, documenti portabili, foglio di calcolo, HTML e formati per database. Ora è possibile elaborare il testo per pubblicarlo sul Web. Per ulteriori informazioni, consultare la sezione "Formati di file di testo di uscita supportati" in questo capitolo.
- ◆ **anteprima con definizione manuale delle zone.** TextBridge fornisce un set di strumenti per la visualizzazione in anteprima prima dell'elaborazione delle pagine. È possibile visualizzare una pagina prima di continuarne l'elaborazione. È possibile definire manualmente aree delle immagini di pagina come zone da elaborare e catturare solo il testo che si desidera. È possibile anche modificare la definizione automatica delle zone regolando le zone di testo.
- ◆ **elaborazione del documento sui due lati.** Se lo scanner ha un alimentatore, si possono digitalizzare prima i lati anteriori (lati dispari) delle pagine, poi invertire la pila e digitalizzare i lati posteriori (pari). Al termine della scansione e del riconoscimento, TextBridge automaticamente colleziona il testo.

Con queste funzioni, è possibile importare sul proprio computer qualsiasi documento cartaceo o file di immagine di documento. TextBridge raggiunge il massimo grado di accuratezza OCR e fornisce i file in forma pienamente modificabile nel programma di testo preferito.

Caratteristiche dei documenti che TextBridge può riconoscere

TextBridge include un numero di miglioramenti sviluppati dalla Xerox Desktop Document Systems Division (DDS) e dal Palo Alto Research Center (PARC), dove sono state inventate moderne interfacce per computer.

Di conseguenza, TextBridge fornisce OCR sulla più ampia gamma di documenti. TextBridge può riconoscere:

- ◆ documenti stampati su macchine per scrivere, fotocompositrici e stampanti ad impatto, a getto di inchiostro, a matrice di punti e laser
- ◆ documenti fotocopiati, degradati o sporchi
- ◆ documenti con layout a colonna singola o multipla
- ◆ documenti cartacei con immagini in bianco e nero, in scala di grigi o a colori, comprese foto e al tratto
- ◆ file di immagini di pagina con immagini in bianco e nero
- ◆ immagini in linea di pagina singola o multipla da modem fax ed altre origini
- ◆ fax cartacei
- ◆ I documenti con dimensioni in punti che vanno dal tipo 6 punti a quello da 72 punti praticamente in ogni carattere
- ◆ software TextBridge con l'interfaccia utente in inglese, francese, tedesco, italiano, portoghese del Brasile o spagnolo.
- ◆ I documenti sono composti nelle lingue del seguente

Afrikaans	Albanese	Alto sorabo
Anglocinese	Aymara	Basco
Basso sorabo	Bielorosso	Bretone

Bulgaro	Catalano	Ceco
Circolo baltico	Cirillico	Croato
Curdo (Latino)	Danese	Estone
Europa Occidentale	Europa orientale	Faroese
Fiammingo	Finlandese	Francese
Frisone occidentale	Friulano	Gaelico
Gallego	Gallese	Greco
Greco-Inglese	Groenlandese	Hawaiiano
Indonesiano	Inglese	Islandese
Italiano	Latino	Lettone
Lingua malaysiana	Lituano	Macedone (Cirillico)
Norvegese	Olandese	Polacco
Portoghese	Rumeno	Russo-Inglese
Serbo-Croata	Serbo	Spagnolo
Slovacco	Sloveno	Svedese
Swahili	Tahitiano	Tedesco
Turco	Ucraino	Ungherese
Zulu		

REQUISITI DI SISTEMA

Per installare ed eseguire TextBridge, il PC compatibile con Windows deve essere equipaggiato di:

- ◆ un microprocessore Intel (o compatibile) 80486 o Pentium[™]
- ◆ un monitor VGA, SVGA o multi-sync a colori
- ◆ un minimo di 16 MB di RAM per Windows 95 e Windows NT
- ◆ Microsoft Windows[™] 95 o Windows NT 4.0
- ◆ un disco rigido con almeno 20 MB di spazio libero in cui installare TextBridge. Questo consente l'installazione di tutto il software TextBridge e di un pacchetto di lingua. Aggiungere 1 MB per ogni altro pacchetto di lingua che si intenda installare.

INSTALLAZIONE DI TEXTBRIDGE, DEI DRIVER DI SCANNER E DELLE LINGUE

Per installare TextBridge, seguire le istruzioni fornite assieme allo scanner o al dispositivo a più funzioni.

Le informazioni in questa sezione forniscono chiarificazioni aggiuntive sulla installazione di TextBridge, comprese le installazioni dei driver di scanner e delle lingue.

Nota Le informazioni su questo driver di scanner potrebbero non essere applicabili allo scanner o al dispositivo a più funzioni in dotazione.

Durante l'installazione, vengono installati entrambi i driver ISIS e TWAIN. È possibile configurare le origini di TWAIN durante l'installazione. È possibile configurare i driver ISIS mediante l'utilizzo del comando Seleziona scanner nel menu File, che è disponibile dopo l'installazione di TextBridge. Questo comando mostra la finestra di dialogo Setup dello scanner. Questa finestra classifica gli scanner in tre categorie: Tutti, TWAIN e ISIS. TWAIN è il valore predefinito.

L'installazione di TextBridge offre l'installazione Tipica e l'installazione Personalizzata.

Tipica installa la lingua di preferenza dell'utente.

Personalizzata consente all'utente di selezionare il pacchetto di lingua da aggiungere o da rimuovere.

Ad esempio, se si dispone di TextBridge Classic nella versione francese, verrà installato soltanto il francese, a meno che non si selezioni Personalizzata. Quando Personalizzata è selezionato, appare la finestra di dialogo di installazione della lingua, quindi è possibile selezionare i pacchetti di lingue da aggiungere o rimuovere in questa finestra di dialogo. Se TextBridge è già stato installato e si vuole aggiungere o rimuovere delle lingue, eseguire il programma di setup e utilizzare il CD che contiene il programma TextBridge, quindi selezionare l'installazione personalizzata.

IMPOSTAZIONE DI INSTANT ACCESS DI TEXTBRIDGE

Quando si riavvia il PC, è possibile utilizzare la finestra di dialogo Pannello di controllo di Instant Access di TextBridge per impostare Instant Access. Per impostare Instant Access di TextBridge da altri programmi, utilizzare la procedura seguente:

1. Sulla barra delle applicazioni di Windows, fare clic su **Avvio**.
2. Puntare su **Programmi**, quindi sulla cartella **TextBridge Classic**.
3. Fare clic sul **Pannello di controllo di Instant Access**.

Viene visualizzata la finestra di dialogo **Pannello di controllo di TextBridge Instant Access**.



Figura 1-1. *Pannello di controllo di TextBridge Instant Access*

4. Controllare uno o più programmi nell'elenco.
5. Fare clic su **OK**.

Altre informazioni sono disponibili se si fa clic sul pulsante **Guida** nella finestra di dialogo.

TextBridge è ora disponibile nel menu **File** o dei programmi contrassegnati, se installati sul PC.

DISINSTALLAZIONE DI TEXTBRIDGE

Per riportare il PC nello stato precedente all'installazione di TextBridge, utilizzare la procedura seguente:

- 1. Chiudere tutte le applicazioni attive, compresa TextBridge.**
- 2. Sulla barra delle attività di Windows, fare clic su Avvio.**
- 3. Puntare su Programmi, quindi sulla cartella TextBridge Classic.**
- 4. Fare clic su Disinstalla TextBridge.**

Viene visualizzata la finestra di dialogo Disinstalla TextBridge.

- 5. Fare clic su Sì per continuare il processo di disinstallazione.**

TextBridge si disinstalla automaticamente.

Fare clic su No per uscire dal processo di disinstallazione.

- 6. Viene visualizzata la finestra di dialogo Disinstallazione completa. Fare clic su OK per riavviare il computer.**

Con l'esecuzione dei passi sopra elencati, TextBridge è completamente disinstallato dal PC.

FORMATI DI FILE DI IMMAGINE DI INGRESSO SUPPORTATI

L'origine delle immagini di pagina per TextBridge può essere uno scanner o i file di immagine. TextBridge può riconoscere i seguenti tipi di formato di file di immagine:

Formato di file di immagine	Estensione nome file
File di immagine per fax Delrina WinFax	.fxr, .fxd, fxm, .fxs
Extended image file	.xif
File di immagine di fax della Microsoft	.awd
Multi-page PCX utilizzato in alcuni programmi per fax	.ala, .dcx, .tif,
PCX	.pcx
Tag image file format (TIFF, incluso Alacrity)	.ala,.tif
Windows bitmap	.bmp

Tutti i precedenti file di immagine **devono essere in bianco e nero** ad eccezione di .xif, che possono contenere immagini a colori o in scala di grigi. TextBridge può elaborare immagini in risoluzioni da 72 a 900 punti per pollice. Tuttavia, il risultato dell'OCR sarà molto migliore con risoluzioni maggiori di 400 dpi. Inoltre, si possono riscontrare errori nella memoria o almeno un tempo di elaborazione maggiore. Si consiglia di digitalizzare a 300 o 400 dpi.

Nota Questo elenco è soggetto a cambiamenti. Fare riferimento alle Note di rilascio in linea per le informazioni più recenti.

FORMATI DI FILE DI TESTO DI USCITA SUPPORTATI

TextBridge può convertire il testo riconosciuto in file per i programmi seguenti:

Programma	Estensione nome file
Ami Pro 2.0 e 3.0	.sam
ASCII Smart, Standard e Stripped	.txt
dBase IV	.dbf
DCA/RFT	.rft
DisplayWrite 5	.rft
Excel 3.0, 4.0 e 5.0	.xls
Excel per Macintosh da 3.0 a 7.0	.xls
Excel 97	.xls
FrameMaker	.mif
HTML	.htm
HTML Editor	.htm
HTML Netscape	.htm
Interleaf	.wps
Lotus 1-2-3	.wk1
Lotus Word Pro	.lwp
MSWorks	.rtf
MultiMate Advantage	.doc
PostScript	.ps
Professional Write 2.0 e 2.2	.doc
Quatro Pro per Windows	.wb2
Rich Text Format	.rtf
RTF per Macintosh	.rtf
Unicode text	.txt
Windows Write	.wri
Word per Windows 2.x	.rtf
Word 6.0 e 7.0	.rtf

Programma	Estensione nome file
Word 97	.rtf
WordPerfect 4.2 e 5.1	.wpf
Word Perfect 6.0, 6.1, 7.0 e 8.0	.wpd
WordStar	.doc

Nota Questo elenco è soggetto a cambiamenti. Fare riferimento alle Note di rilascio per le informazioni più recenti.

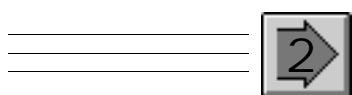
DOVE ANDARE DA QUI



Per imparare come TextBridge riconosce un documento e come preparare TextBridge a farlo, leggere il capitolo 2. Esso illustra i concetti e le funzioni fondamentali del software.

Per imparare come usare TextBridge per elaborare documenti semplici e complessi, fare riferimento al capitolo 3. Esso spiega anche come visualizzare, definire le zone e modificare il documento nell'elaboratore di testi.

Il sistema di guida in linea fornisce un riferimento completo per l'interfaccia dell'utente, comprese le aree delle finestre, i menu, i comandi e gli strumenti, oltre a dare informazioni generali e funzioni, procedure passo per passo per l'utilizzo del software, suggerimenti ed un glossario.



OCR E TEXTBRIDGE CLASSIC

Questo capitolo contiene informazioni relative al processo di **riconoscimento della pagina**. Utilizzare questo capitolo per saperne di più in tema di **riconoscimento ottico dei caratteri (OCR)** e altri concetti utili per il buon utilizzo di TextBridge.

Questo capitolo contiene informazioni relative ad OCR e TextBridge che includono:

- ◆ In cosa consiste l'OCR di TextBridge?
- ◆ Esecuzione di TextBridge
- ◆ Funzioni di TextBridge
- ◆ Prima di iniziare ad eseguire l'OCR
- ◆ Utilizzo di TextBridge per eseguire l'OCR
- ◆ Elaborazione automatica
- ◆ Elaborazione manuale
- ◆ Miglioramento del riconoscimento della pagina mediante le impostazioni

L'espressione **riconoscimento della pagina** indica il processo durante il quale una pagina viene analizzata e i caratteri e le parole sono salvati come testo. **Riconoscimento ottico dei caratteri** è la tecnologia che converte i documenti leggibili dall'utente in documenti leggibili dal computer.

IN COSA CONSISTE L'OCR DI TEXTBRIDGE?

TextBridge è un software OCR che converte i documenti cartacei o i dati delle immagini di pagina in documenti di immagine, quindi in documenti di testo sul PC. I **dati di immagine di pagina** sono informazioni elettroniche sulle pagine di un documento provenienti da una fonte di origine, quale il software per scanner o per fax. Questi dati diventano un **documento di immagine** e sono archiviati in un **file di immagine**. I **documenti di testo** sono file contenenti informazioni sul testo di un documento. Un documento contiene una o più pagine, si presenta in formato testo ed è archiviato in un **file di testo**. È possibile aprire, modificare, riformattare e ripubblicare queste informazioni.

Tipi di pagina

TextBridge è in grado di riconoscere un'ampia varietà di pagine. Occorre solo specificare impostazioni adeguate per controllare l'elaborazione della pagina. Per rendere tale compito più facile e più rapido, TextBridge fornisce un insieme di **tipi di pagina**. Si tratta di tipi comuni di pagine che si adattano alle pagine originali. Ciascun tipo di pagina ha impostazioni predefinite che sono quelle utilizzate la maggior parte delle volte per elaborare pagine di quel dato tipo. L'utilizzo dei tipi di pagina rende rapida e semplice l'esecuzione del riconoscimento della pagina. Basta selezionare il tipo di pagina più simile alla pagina originale.



Figura 2-1. Tipi di pagina nella finestra di dialogo Avvio

I tipi di pagina incorporano tre impostazioni: dimensioni della pagina, tipo di stampa e layout della pagina. I tipi di pagina tra i quali scegliere e le caratteristiche delle **impostazioni predefinite**, sono descritti nella tabella seguente:

Tipo di pagina	Dimensioni della pagina	Qualità di stampa	Layout della pagina
Qualsiasi pagina	Lettera o A4	Qualsiasi	Qualsiasi
Qualsiasi pagina (qualità Fax)	Lettera o A4	Fax	Qualsiasi
Pagina doppia	Tabloid Doppio o A3 Doppio	Qualunque	Qualsiasi
Documento Legal	Legale (USA)	Buona	Colonna singola
Pagina rivista	Lettera o A4	Buona	Colonna multipla
Memo o Lettera	Lettera o A4	Buona	Colonna singola

Tipo di pagina	Dimensioni della pagina	Qualità di stampa	Layout della pagina
Quotidiano	Legale (USA)	Quotidiano	Colonna multipla
Foglio di calcolo o tabella	Lettera o A4	Buona	Tabella e testo a colonna singola

Oltre alle impostazioni connesse ai tipi di pagina, ci sono altre impostazioni che controllano l'elaborazione della pagina. Queste impostazioni possono essere modificate mediante la finestra di dialogo Impostazioni.

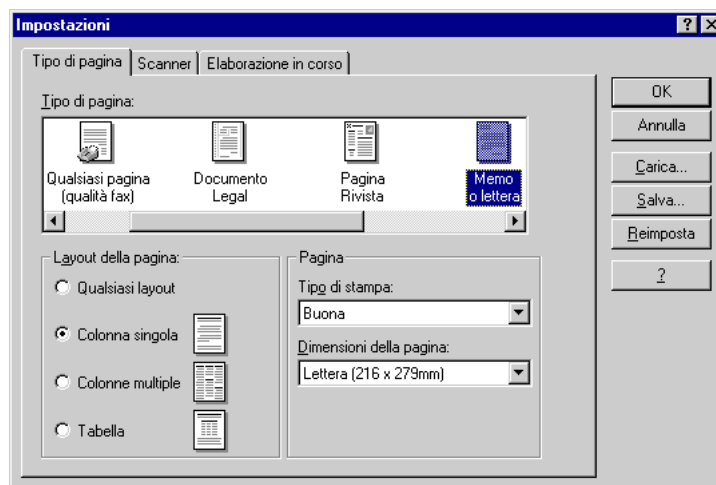


Figura 2-2. Scheda Tipo di pagina nella finestra di dialogo Impostazioni

Origini di pagina

Le pagine da elaborare possono provenire dallo scanner o da immagini di pagina. Utilizzare lo scanner come un'origine per dare in ingresso documenti cartacei a TextBridge, che quindi prende le immagini digitalizzate, esegue l'OCR, converte il testo riconosciuto nel formato di file di testo che si desidera e archivia il tutto sul PC. Altrimenti, utilizzare TextBridge per riconoscere e convertire le immagini di pagina archiviate in file di immagine provenienti da fax modem o altre origini. Fare riferimento alla Figura 2-1, che illustra dove selezionare l'origine di pagina.

ESECUZIONE DI TEXTBRIDGE

È possibile eseguire TextBridge come applicazione autonoma o richiamarla dall'interno di un'applicazione con Instant Access.

Applicazione autonoma

Quando si avvia TextBridge dal menu Avvio, esso funziona come un'applicazione autonoma e viene eseguito indipendentemente da ogni altra applicazione. TextBridge riconosce le pagine e le salva nel formato di uscita specificato. È possibile quindi aprire il file nell'applicazione che utilizza il formato specificato.

Instant Access

Instant Access dà accesso diretto a TextBridge da applicazioni quali Microsoft Word. I programmi con Instant Access hanno un comando TextBridge nel menu File. Facendo clic su TextBridge nel menu File, viene avviato TextBridge che riconosce le pagine e le incolla direttamente nel documento aperto nel programma. È possibile, inoltre, aggiungere il pulsante TextBridge Instant Access alla barra degli strumenti delle applicazioni mediante l'utilizzo del comando Barra degli strumenti nel menu Visualizza.

Si lavora con TextBridge esattamente come se fosse stato avviato il software autonomo di TextBridge. Le maggiori differenze tra l'esecuzione di TextBridge in modo autonomo rispetto a Instant Access sono:

- ◆ Le opzioni per l'elaborazione automatica o manuale sono disponibili nella finestra di dialogo Avvio.
- ◆ TextBridge determina automaticamente il formato da utilizzare in base all'applicazione che viene utilizzata.

Il pannello di controllo di Instant Access, disponibile dal menu Avvio, consente di specificare i programmi che hanno accesso diretto a TextBridge. I programmi nella Figura 2-3 hanno automaticamente Instant Access.

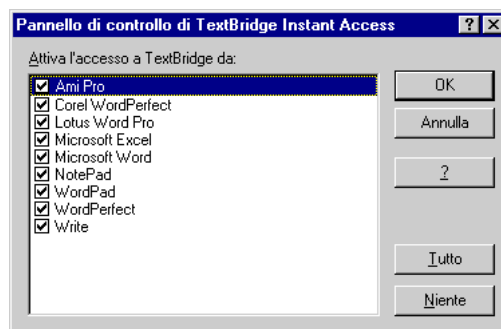


Figura 2-3. Pannello di controllo di Instant Access.

FUNZIONI DI TEXTBRIDGE

Con TextBridge possono essere eseguite le operazioni di seguito elencate:

- ◆ Selezionare un tipo di pagina per la pagina da elaborare.
- ◆ Selezionare le impostazioni del tipo di pagina per l'intero documento o cambiarle pagina per pagina.
- ◆ Definire le zone della pagina automatica o manualmente.
- ◆ Selezionare una parte della pagina da elaborare.
- ◆ Salvare i risultati del riconoscimento in uno dei tanti o più formati di file.

PRIMA DI AVVIARE OCR

Il seguente elenco di controlli è una panoramica sulle domande fondamentali da porsi prima di iniziare ad elaborare un documento.

1. Il documento suddetto proviene dallo scanner o da un file di immagine?
2. Qual è il tipo di pagina del documento?
3. Il documento è adatto per l'OCR?
4. Ci sono altre impostazioni che si desidera controllare e modificare?

Il resto di questo capitolo fornisce le informazioni che servono a rispondere alle domande suddette.

UTILIZZO DI TEXTBRIDGE PER ESEGUIRE L'OCR

Le due sezioni successive forniscono informazioni sull'elaborazione OCR automatica e su altri processi più avanzati che sono opzioni nell'elaborazione manuale. Fare riferimento al sistema della Guida per le procedure passo per passo relative a queste operazioni.

TextBridge fornisce un'interfaccia di facile utilizzo e un insieme sofisticato di funzioni incorporate. Lo si può utilizzare in diversi modi per eseguire l'OCR, in base alla complessità del documento da riconoscere. È possibile utilizzare TextBridge per l'OCR in modo automatico o manuale.

- ◆ È possibile elaborare tutte le pagine in modalità automatica o interagire con il processo in modalità manuale.
- ◆ Prima di eseguire l'OCR, si possono visualizzare in anteprima le pagine e definirne le zone.

ELABORAZIONE AUTOMATICA

Quando si utilizza l'**elaborazione automatica** di TextBridge, le pagine vengono elaborate automaticamente con un grado minimo di interazione con l'utente. In **modalità automatica**, una volta selezionato il tipo di pagina, TextBridge riconosce automaticamente la pagina o le pagine. TextBridge si interrompe soltanto per consentire il salvataggio o l'aggiunta di ulteriori pagine.

I passi seguenti descrivono l'elaborazione automatica di TextBridge per il riconoscimento della pagina. Fare riferimento al sistema della Guida per le procedure passo per passo relative a queste operazioni.

- 1. Fare clic sul pulsante Elaborazione automatica.**
- 2. Selezionare un tipo di pagina.**

- 3. Selezionare l'origine dell'immagine della pagina, lo scanner o il file di immagine.**
- 4. Fare clic su OK.**
- 5. Se è stato selezionato file di immagine, selezionare i file di immagine nella finestra di dialogo Apri.**
- 6. TextBridge elabora tutte le pagine nello scanner o i file di immagine selezionati.**
- 7. Se è in corso l'acquisizione, fare clic sul pulsante Altre pagine per aggiungere un'altra pagina al documento finale (facoltativo).**
- 8. Se è in corso l'acquisizione, fare clic sul pulsante Finito in mancanza di altre pagine da aggiungere.**
- 9. TextBridge riconosce le pagine.**
- 10. Salvare il testo in un formato di file a scelta dell'utente.**

Durante l'elaborazione automatica, si interagisce con le seguenti schermate.

Fare clic sul pulsante
Elaborazione automatica

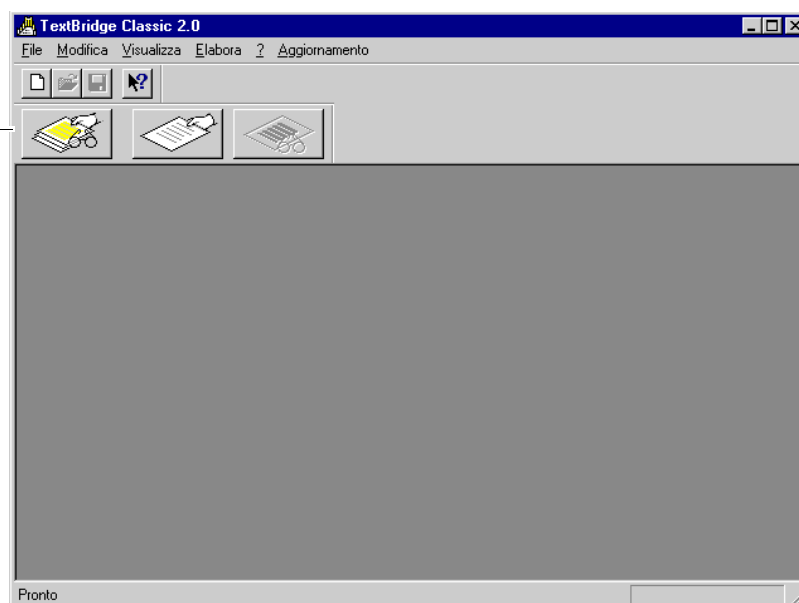


Figura 2-4. Fare clic sul pulsante *Elaborazione automatica* nella finestra di TextBridge



Figura 2-5. Avviare l'elaborazione automatica mediante la finestra di dialogo Avvio

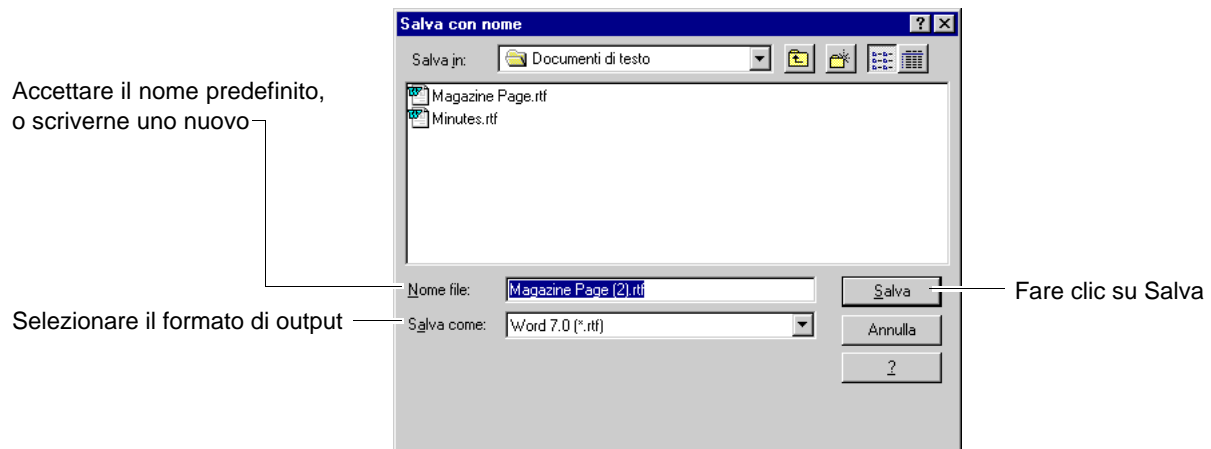


Figura 2-6. Salvare il documento mediante la finestra di dialogo Salva con nome

ELABORAZIONE MANUALE

Quest'ultimo è un processo complesso e può richiedere l'interazione dell'utente con TextBridge, per avere i risultati migliori. Ci sono diverse opportunità durante il processo di riconoscimento della pagina che consentono all'utente di migliorare i risultati per il particolare documento e per quelli simili futuri. In **modalità manuale**, TextBridge viene guidato dall'utente nell'elaborazione di un documento.

In **elaborazione manuale** è possibile fermare il processo del riconoscimento della pagina per eseguire le operazioni di seguito elencate:

- ◆ Visualizzazione della pagina in anteprima
- ◆ Definizione manuale delle zone della pagina

I passi seguenti descrivono l'elaborazione manuale di TextBridge per il riconoscimento della pagina. Fare riferimento al sistema della Guida per le procedure passo per passo relative a queste operazioni.

- 1. Fare clic sul pulsante Prendi pagina.**
- 2. Selezionare un tipo di pagina.**
- 3. Selezionare l'origine dell'immagine della pagina, lo scanner o un file di immagine.**
- 4. Fare clic su OK.**
- 5. Se viene utilizzato un file di immagine, selezionare il file.**
- 6. TextBridge elabora l'immagine della prima pagina.**
- 7. Visualizzare la pagina in anteprima, compresa la definizione manuale delle zone, se lo si desidera.**
- 8. Fare clic sul pulsante Riconosci pagina.**

- 9. TextBridge riconosce la pagina e definisce automaticamente le zone della pagina se ciò non è già stato fatto manualmente.**
- 10. Se si sta effettuando la scansione, aggiungere più pagine al documento (facoltativo).**
- 11. Salvare il testo in un formato di file a scelta dell'utente.**

Ciascuna delle operazioni suddette è illustrata nelle sezioni seguenti.

Selezione del tipo e della sorgente di pagina

Quando si inizia l'elaborazione di un nuovo documento, viene visualizzata la finestra di dialogo Avvio ed è possibile eseguire le operazioni di seguito elencate:

- ◆ Indicare se le pagine provengono dallo scanner o da un file di immagine.
- ◆ Selezionare il tipo di pagina più simile alla pagina originale.
- ◆ Visualizzare e modificare le impostazioni per il tipo di pagina selezionato.



Figura 2-7. Avviare l'elaborazione manuale mediante la finestra di dialogo Avvio

Nota È possibile utilizzare la barra degli strumenti opzionale Pagina, invece della finestra di dialogo Avvio, per selezionare il tipo e la sorgente della pagina. Dalla finestra di dialogo Barre degli strumenti nel menu Visualizza, scegliere la barra degli strumenti Pagina.

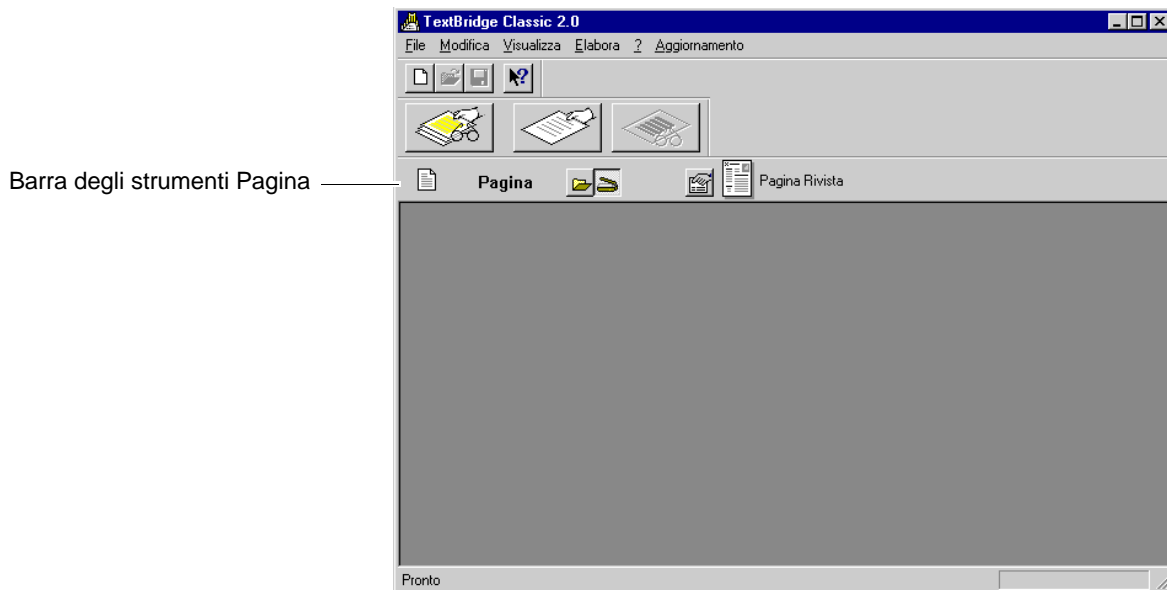


Figura 2-8. Barra degli strumenti Pagina

Visualizzazione della pagina in anteprima

Dopo che TextBridge riceve una pagina di un documento e prima che ne inizi il riconoscimento, l'utente visualizza la pagina in anteprima. In genere si utilizza Anteprima per controllare il contenuto, la luminosità, l'orientamento e la qualità della pagina e per cancellare dal documento le pagine che non si desiderano. Dopo aver controllato la pagina, definirne le zone.

Barra degli strumenti
Anteprima



Figura 2-9. Visualizzazione in anteprima della pagina mediante la barra degli strumenti Anteprima

L'elaborazione si ferma dopo che TextBridge ha ricevuto ogni pagina ed ha visualizzato l'immagine acquisita di ciascuna. A questo punto, è possibile eseguire una o più delle operazioni di seguito elencate:

- ◆ Controllare che si tratti della pagina desiderata.
- ◆ Ruotare la pagina verso l'alto, se necessario.
- ◆ Utilizzare i comandi di Zoom per ingrandire o ridurre la visualizzazione della pagina. Controllare la qualità della pagina digitalizzata.
- ◆ Cancellare la pagina dal documento.
- ◆ Regolare le impostazioni per l'elaborazione della pagina.
- ◆ Annullare il processo creando un nuovo file o aprendone uno esistente.
- ◆ Controllare le proprietà della pagina.

- ◆ Continuare l'elaborazione della pagina.

È possibile utilizzare la barra degli strumenti Anteprima o i comandi del menu Visualizza per esaminare ed orientare la pagina acquisita.

Definizione delle zone della pagina

Durante l'anteprima e prima di iniziare il riconoscimento, devono essere definite le zone della pagina. TextBridge è in grado di definire automaticamente le zone della pagina dopo che si fa clic sul pulsante Riconosci pagina oppure si può definire le zone nella modalità manuale. Una pagina acquisita è divisa in una o più zone di testo. Una **zona di testo** contiene testo e può essere normale o invertita (caratteri bianchi su sfondo nero).

TextBridge assegna un colore per distinguere le zone di testo. È possibile modificare il colore assegnato nella finestra di dialogo Opzioni. TextBridge ordina anche le zone per l'uscita. TextBridge assegna un numero ad ogni zona testo nell'ordine seguente: intestazioni, testo contenente titoli, intestazioni, inserti e note a piè di pagina.

Solo le parti della pagina contrassegnate come zone di testo sono riconosciute da TextBridge. Se si desidera riconoscere solo parte di una pagina, contrassegnare solo quella parte. Le zone di testo sono inviate in uscita nello stesso ordine in cui sono state definite. Queste ultime non sono salvate come parte dell'uscita.

Terminata la visualizzazione in anteprima della pagina, è possibile definire manualmente le zone della pagina. Utilizzare gli strumenti per la definizione delle zone nella barra degli strumenti Anteprima, chiamati Contrassegna testo e Cancella contrassegno, come degli evidenziatori per creare e regolare le zone.

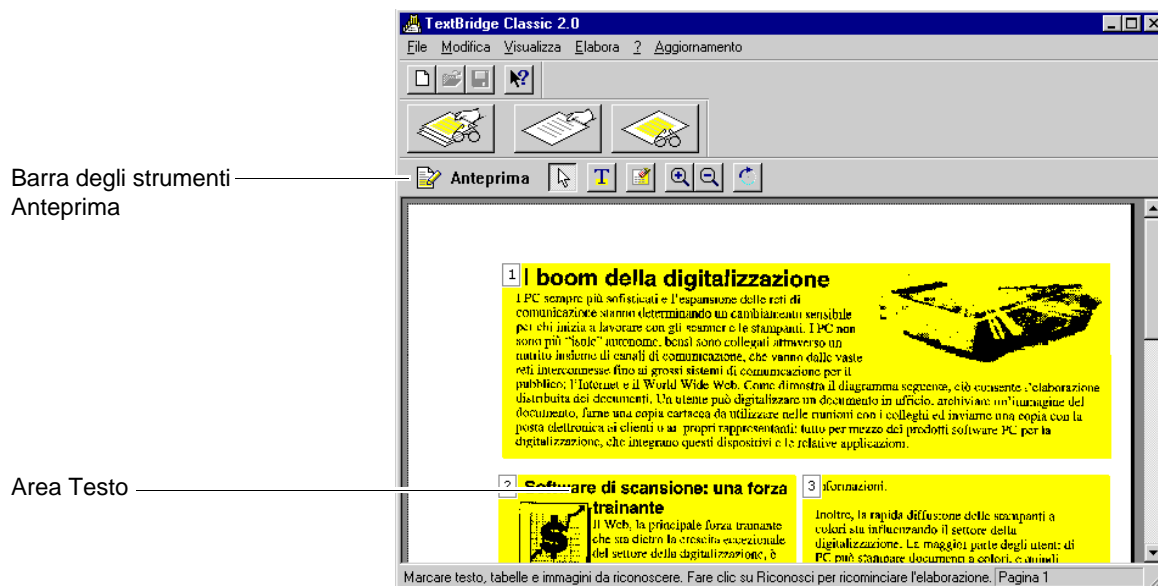


Figura 2-10. Visualizzazione in anteprima della pagina mediante la barra degli strumenti Anteprima

È possibile eseguire le seguenti operazioni sulle zone:

- ◆ Utilizzare la definizione automatica delle zone di TextBridge.
- ◆ Contrassegnare le zone di testo.
- ◆ Definire le zone solo in una parte della pagina.
- ◆ Visualizzare e regolare la definizione delle zone testo regolandone la dimensione, unendo o separando le zone.
- ◆ Trascinare una zona selezionata per regolarne la posizione.
- ◆ Cancellare le zone in modo tale che testo, inclusi nel documento finale utilizzando il comando Annulla.
- ◆ Ingrandire o ridurre la pagina per visualizzarne le zone, mediante i pulsanti Zoom avanti e Zoom indietro.

- ◆ Utilizzare le zone create già create dall'utente su una pagina su tutte le pagine successive da elaborare nella modalità automatica nella sessione corrente.

È possibile anche eseguire le seguenti operazioni meno comuni relative alle zone:

- ◆ Cambiare i colori usati per evidenziare le zone di testo.
- ◆ Creare zone poligonali con forme irregolari utilizzando zone rettangolari intersecate.

Utilizzare la barra degli strumenti Anteprima per eseguire rapidamente queste attività. È inoltre possibile utilizzare i comandi nei menu File, Modifica e Visualizza per alcune attività relative alla definizione delle zone. Dopo avere completo la visualizzazione in anteprima, indicare a TextBridge di riconoscere la pagina.

Riconoscimento della pagina

TextBridge svolge tutte le attività necessarie per il riconoscimento della pagina. Tutto ciò che l'utente deve fare consiste nel premere il pulsante Riconosci pagina e TextBridge esegue l'OCR su tutte le zone di testo nella pagina.

Salvataggio del documento

Successivamente alla visualizzazione in anteprima e al riconoscimento e alla correzione delle bozze del documento, entrambe effettuate da TextBridge, il documento è pronto per essere salvato. Se l'origine della pagina è lo scanner in dotazione, una volta salvato il documento, non è più possibile aggiungerne ulteriori pagine. È possibile specificare la posizione, il nome e il tipo di formato del documento di uscita. TextBridge converte il documento nel formato scelto e lo salva.

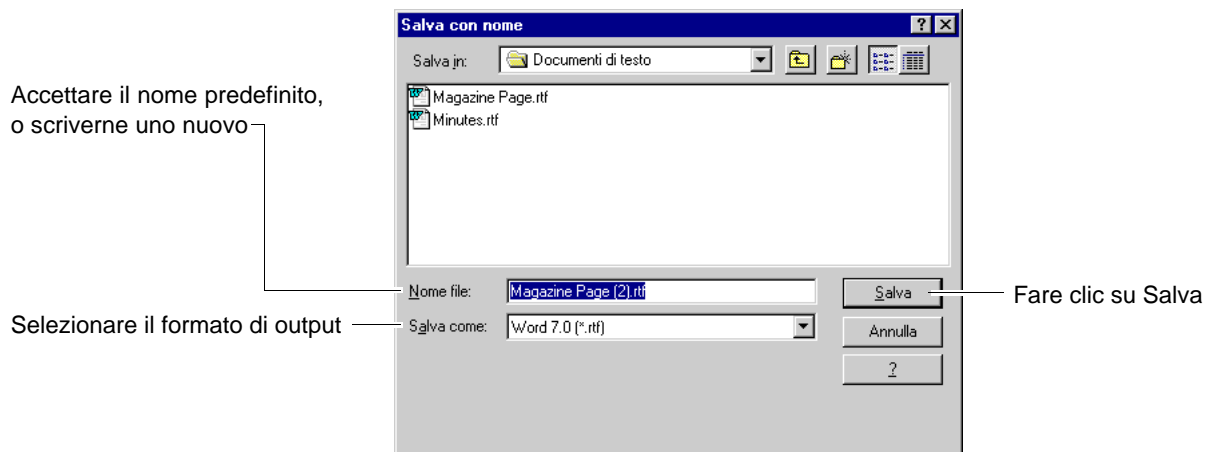


Figura 2-11. Salvataggio della pagina mediante la finestra di dialogo *Salva con nome*

Dopo avere salvato il documento, lo schermo è vuoto e TextBridge è pronto per l'utente inizia un nuovo lavoro.

MIGLIORAMENTO DEL RICONOSCIMENTO DELLA PAGINA MEDIANTE LE IMPOSTAZIONI

Ci sono diverse impostazioni che vengono selezionate in TextBridge all'inizio del processo di riconoscimento per aumentarne il grado di accuratezza. Molte di queste opzioni sono relative ai processi manuali descritti nella sezione precedente. Utilizzare la finestra di dialogo Impostazioni per specificare le opzioni del software che si desidera utilizzare.

Impostazioni del tipo di pagina

In genere vengono utilizzate le impostazioni assegnate automaticamente ad un tipo di pagina. Tuttavia l'utente può cambiare tali impostazioni.

È possibile visualizzare e cambiare le impostazioni per un tipo di pagina nella scheda Tipo di pagina della finestra di dialogo Impostazioni. Controllare le impostazioni per accertarsi che siano quelle ottimali per l'elaborazione della pagina originale.

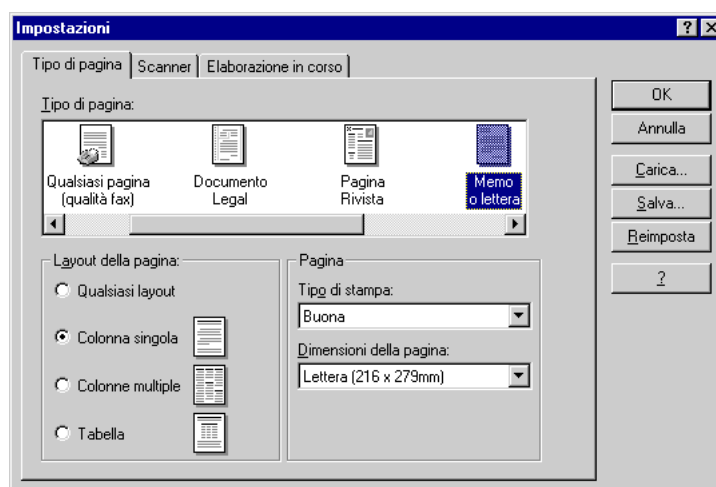


Figura 2-12. Scheda Tipo di pagina nella finestra di dialogo Impostazioni

Sulla scheda Tipo di pagina, è possibile scegliere le seguenti impostazioni per lo specifico tipo di pagina selezionato:

- ◆ Selezionare il layout della pagina originale:
 - ◆ Qualsiasi layout
 - ◆ Colonna singola con o senza tabelle
 - ◆ Colonne multiple con o senza tabelle
 - ◆ Tabella per pagine con una tabella o foglio di calcolo e testo a colonna singola

Quando si seleziona Qualsiasi layout, TextBridge determina automaticamente il layout della pagina. Utilizzare Qualsiasi layout quando le pagine del documento hanno layout diversi o quando le pagine non rientrano in alcuno di quelli sopra elencati.

◆ Impostare il tipo di stampa del documento da elaborare.

- ◆ Qualsiasi
- ◆ Buona
- ◆ Fax
- ◆ Matrice di punti
- ◆ Quotidiano

Quando si seleziona Qualsiasi, TextBridge determina automaticamente il tipo di stampa.

◆ Impostare le dimensioni della pagina in base a quelle della pagina originale:

- ◆ Lettera (215,9 X 279,4 mm - 8,5 X 11 pollici)
- ◆ Legale (215,9 X 355,60 mm - 8,5 X 14 pollici)
- ◆ A3 (297 X 420 mm)
- ◆ A4 (210 X 297 mm)
- ◆ Biglietto da visita (91,44 X 91,44 mm - 3,6 X 3,6 pollici)
- ◆ Tabloid (279,4 X 431,80 mm - 11 X 17 pollici)
- ◆ Lettera doppia (215,9 X 279,4 mm - 8.5 X 11 pollici)
- ◆ Legale doppio (215,9 X 355,60 mm - 8.5 X 14 pollici)
- ◆ A4 Doppio (210 X 297 mm)

- ◆ Tabloid Doppio (279,4 X 431,80 mm - 11 X 17 pollici)
- ◆ A3 Doppio (297 X 420 mm)

Nota Le dimensioni di pagina disponibili si basano sulle capacità dello scanner in dotazione.

Impostazioni dello scanner

È possibile visualizzare e cambiare le impostazioni dello scanner nella scheda Scanner della finestra di dialogo Impostazioni. Per gli scanner ISIS e TWAIN che sono stati configurati per consentire a TextBridge di controllare lo scanner, controllare le impostazioni dello scanner per accertarsi che siano quelle ottimali per l'elaborazione della pagina originale. Se viene usato un driver TWAIN con l'interfaccia TWAIN, TextBridge non visualizza la scheda Scanner.

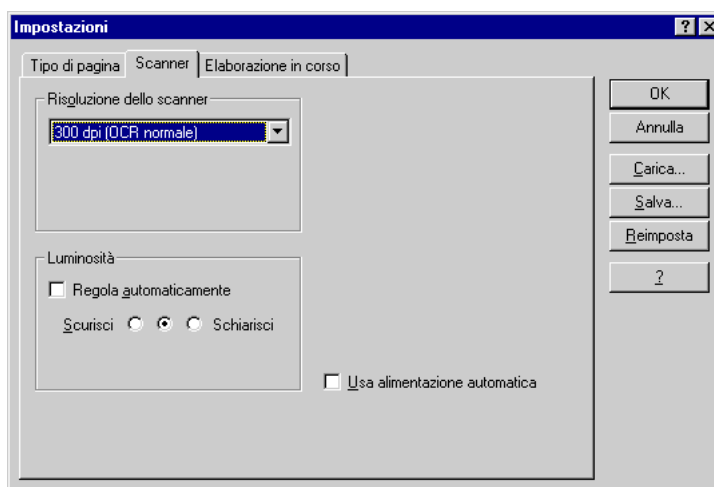


Figura 2-13. Scheda Scanner nella finestra di dialogo Impostazioni

Sulla scheda Scanner:

- ◆ Scegliere il valore della risoluzione che rispecchi la risoluzione effettiva dello scanner. Per la maggior parte dei documenti, utilizzare 300 dpi. Per il testo da 8 punti o inferiore, utilizzare 400 dpi per i migliori risultati.
- ◆ Cambiare la luminosità in base al fatto che la pagina originale abbia immagini e testo chiari o scuri. Ad esempio, se il testo e le immagini sulla pagina originale sono chiari, scurire il controllo della luminosità.
- ◆ Utilizzare l'alimentatore automatico di documenti se lo scanner ne è dotato e se è in corso la scansione di più pagine.

Impostazioni per l'elaborazione

È possibile visualizzare e cambiare le impostazioni per l'elaborazione nella scheda Elaborazione in corso della finestra di dialogo Impostazioni. Controllare le impostazioni per accertarsi che siano quelle ottimali per l'elaborazione della pagina originale.

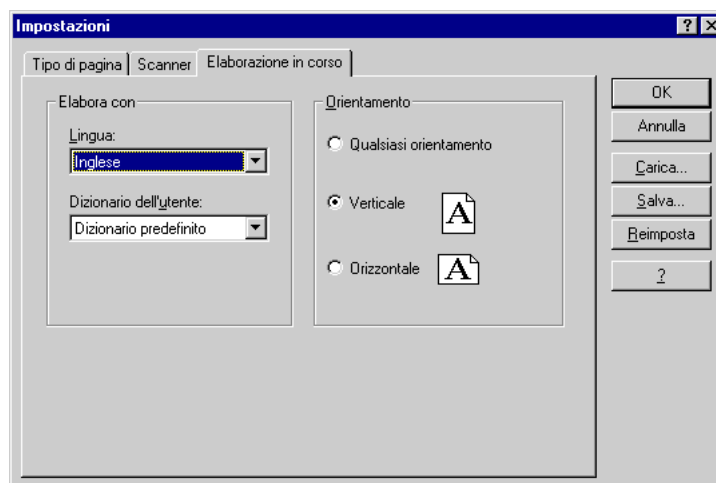


Figura 2-14. Finestra di dialogo Impostazioni e scheda Elaborazione in corso

Sulla scheda Elaborazione in corso:

- ◆ Selezionare la lingua principale del documento, che può essere: inglese, tedesco, francese, italiano, spagnolo o qualunque altra lingua tra quelle che si dispone.
- ◆ Impostare l'orientamento della pagina per il modo in cui testo e immagini sono stampate sulla pagina originale:
 - ◆ Qualsiasi orientamento
 - ◆ Verticale
 - ◆ Orizzontale

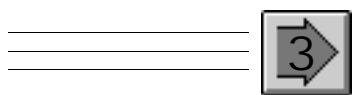
Se si seleziona Qualsiasi orientamento, TextBridge determina automaticamente l'orientamento della pagina. Questa è la migliore selezione per documenti che contengono entrambi gli orientamenti orizzontale e verticale.

DOVE ANDARE DA QUI



Per imparare come usare TextBridge per elaborare documenti semplici e complessi, fare riferimento al capitolo 3. Esso spiega anche come avviare TextBridge e come utilizzare il sistema di guida e i documenti modello, l'Instant Access, oltre a spiegare come visualizzare, definire le zone documento in TextBridge.

Il sistema di guida in linea fornisce un riferimento completo per l'interfaccia dell'utente, comprese le aree delle finestre, i menu, i comandi e gli strumenti, oltre a dare informazioni generali e funzioni, procedure passo per passo per l'utilizzo del software, suggerimenti ed un glossario.



COME UTILIZZARE *TEXTBRIDGE CLASSIC*

I capitoli precedenti hanno introdotto TextBridge ed il riconoscimento dei documenti. Questo capitolo fornisce istruzioni passo per passo che insegnano ad utilizzare le più importanti funzioni di TextBridge.

Le sessioni di apprendimento sono costruite una sulla base dell'altra e richiedono la conoscenza delle procedure illustrate nelle sessioni precedenti. La cosa migliore è farle in ordine o passare per le sessioni precedenti per acquisire dimestichezza con i passi. Ogni sessione di apprendimento inizia con informazioni preliminari, compreso un elenco di quello che si imparerà, seguito da procedure passo per passo e da spiegazioni.

Gli argomenti presentati in questo capitolo sono di seguito elencati:

- ◆ Avvio di TextBridge
- ◆ Utilizzo del sistema della guida
- ◆ Utilizzo dei documenti campione Letter
- ◆ Elaborazione di un documento semplice utilizzando l'elaborazione automatica di Letter
- ◆ Utilizzo di Instant Access OCR Letter/Markplan
- ◆ Elaborazione di un documento complesso mediante l'elaborazione manuale

AVVIO DI TEXTBRIDGE

Vi sono due modi di avviare TextBridge. È possibile avviare TextBridge come un'applicazione autonoma o come Instant Access da qualsiasi applicazione di testo per Windows.

In questa sezione si impara ad avviare TextBridge come un'applicazione autonoma.

Per avviare TextBridge:

1. **Sulla barra delle applicazioni di Windows, fare clic su Avvio.**
2. **Puntare su Programmi, quindi sulla cartella TextBridge Classic.**
3. **Fare clic sull'icona TextBridge Classic.**

Viene aperta la finestra principale di TextBridge Classic.

Nota Per queste sessioni di apprendimento si selezionerà il tipo e l'origine di pagina dalla finestra di dialogo Avvio. Le istruzioni per queste sessioni prevedono che la schermata si presenti come illustrato nella figura seguente.

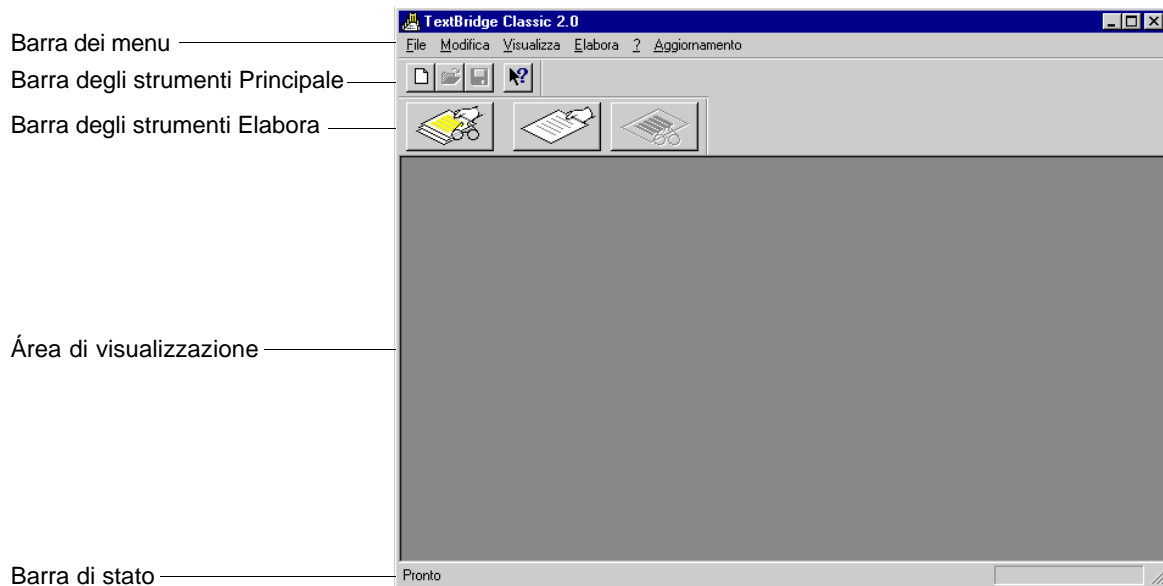


Figura 3-1. Viene aperta la finestra principale di TextBridge Classic

Qualora la schermata sia diversa, selezionare Barre degli strumenti nel menu Visualizza. Nella finestra di dialogo Barre degli strumenti, selezionare la finestra di dialogo Avvio nella casella Seleziona tipo e origine pagina da.

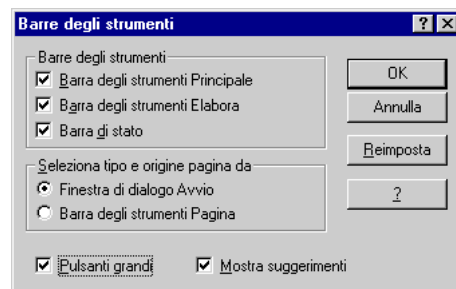


Figura 3-2. Finestra di dialogo Barre degli strumenti

UTILIZZO DEL SISTEMA DELLA GUIDA



TextBridge è progettato per essere di facile apprendimento ed utilizzo. Il sistema di guida in linea fornisce informazioni generali sul programma, procedure passo per passo per l'utilizzo del programma, un glossario ed un riferimento completo all'interfaccia dell'utente, compresi aree delle finestre, menu, comandi e strumenti.

☞ In questa sezione, si apprendono i seguenti argomenti:

- ◆ Come avere informazioni dal sistema della guida, compresa la Guida rapida.
- ◆ Come utilizzare la finestra Sommario della guida.

Per avere informazioni su

Come ottenere informazioni dalla guida

Elemento in una finestra di dialogo o in un menu

Fare clic sul pulsante **?**, quindi fare clic sull'elemento *o* fare clic con il pulsante destro del mouse sull'elemento, quindi fare clic su **Guida rapida** nel menu di scelta rapida. Oppure selezionare l'elemento e premere F1 o Shift+F1.

Intera finestra di dialogo

Fare clic sul pulsante **Guida** nella finestra di dialogo.

Come fare qualcosa

Fare clic su **Guida di TextBridge** nel menu Guida, quindi fare clic su **Procedure passo per passo** nella scheda Sommario. *o* utilizzare l'**Indice**.

Per avere informazioni su	Come ottenere informazioni dalla guida
Informazioni generali	Fare clic su Guida di TextBridge nel menu Guida e quindi fare clic su Infomazioni su TextBridge Classic nella scheda Sommario . <i>Oppure</i> utilizzare l' Indice .
Significato di una parola	Fare clic su Guida nella barra del menu e nella scheda Sommario , fare clic su Glossario . <i>Oppure</i> Utilizzare l'Indice.
Un concetto non elencato nel sommario o nell'indice	Fare clic su Guida di TextBridge nel menu Guida, quindi fare clic su Trova e seguire le indicazioni.
È possibile visualizzare la Guida mediante la finestra principale Argomenti della Guida mostrata nella figura seguente.	

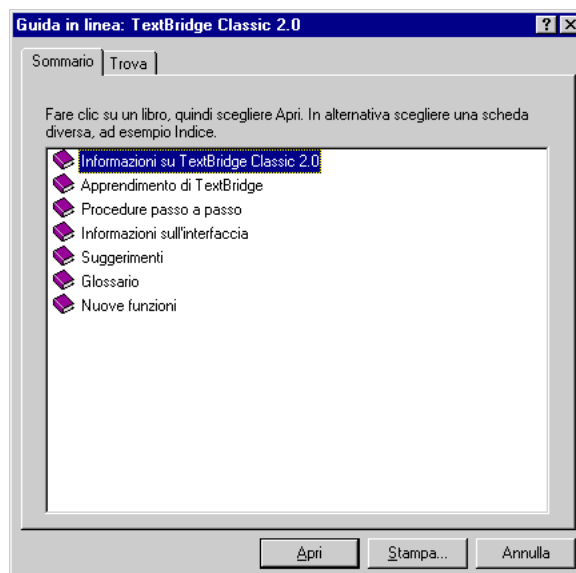


Figura 3-3. Argomenti della Guida, finestra Guida di TextBridge Classic

Dalla finestra Guida in linea: TextBridge Pro 98, è possibile visualizzare la guida che si desidera eseguendo una delle operazioni di seguito elencate:

- ◆ selezionare un argomento da un libro nella scheda **Sommario**.
- ◆ selezionare un argomento dalla scheda **Indice**.
- ◆ cercare informazioni su una specifica parola o frase mediante la scheda **Trova**.
- ◆ **saltare** da un argomento ad uno correlato.

UTILIZZO DEI DOCUMENTI CAMPIONE



In questa sezione, si apprenderanno nozioni sui documenti campione e si imparerà ad aprire un documento campione.

Utilizzare i documenti campione forniti sul CD di installazione con le sessioni di apprendimento in questo capitolo. I cinque documenti campione si trovano nella cartella di installazione nella seguente posizione:

`C:\Programmi\TextBridge Classic 2.0\Immagini\Campioni`

Questa è la posizione predefinita per questi file; tuttavia, è possibile che siano stati installati altrove. I documenti campione sono archiviati in formato TIFF e sono denominati:

`Letter BookWise Markplan Plexis`

I documenti campione forniscono una sezione trasversale dei tipi di pagina che TextBridge può elaborare:

- ◆ Memo o lettera
- ◆ Pagina di rivista
- ◆ Qualsiasi pagina
- ◆ Foglio di calcolo o tabella

I documenti campione sono fatti per fornire all'utente documenti su cui imparare e per evidenziare le funzioni dell'applicazione. In ciascuna delle sessioni di apprendimento, si richiede di utilizzare uno specifico documento campione.



In questa sessione, si imparerà ad aprire un documento campione. Per questa sessione, utilizzare `Letter.tif`.

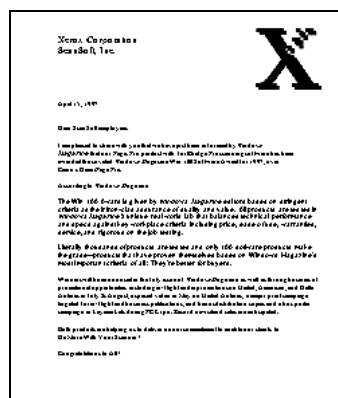


Figura 3-4. Documento campione di tipo Letter

Per trovare ed aprire un documento campione:

- 1. Fare clic sul pulsante Elaborazione automatica.**



Viene visualizzata la finestra di dialogo Avvio.

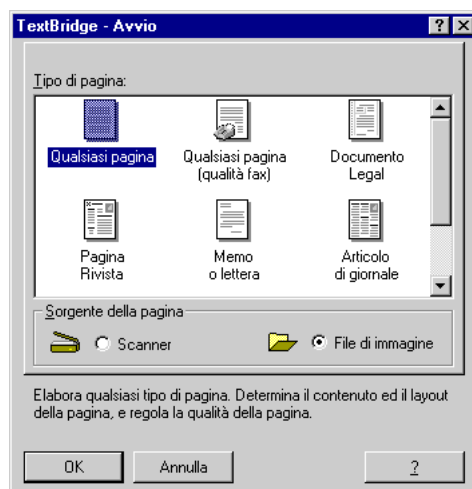


Figura 3-5. Finestra di dialogo Avvio con *Qualsiasi pagina* e *File di immagine* selezionati

2. Nella finestra di dialogo Avvio:

- Fare clic su *Qualsiasi pagina* nella casella Tipo di pagina.
- Fare clic su *File di immagine* nella casella Sorgente della pagina.
- Fare clic su OK.

Viene aperta la finestra di dialogo Apri. Viene aperta la cartella predefinita *Campioni*. I file campione TIFF sono elencati nella finestra di dialogo Apri.

Selezionare un file di immagini

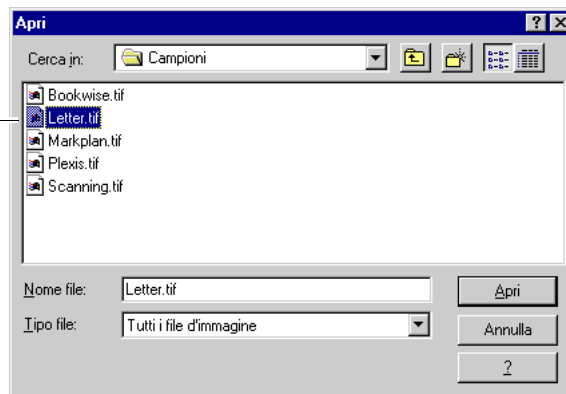


Figura 3-6. Finestra di dialogo Apri con Letter.tif selezionato

Se non è aperta la cartella Campioni, accedere alla cartella dei documenti campione nella seguente posizione ricavata dalla casella Cerca in: nella finestra di dialogo Apri:

C:\Programmi\TextBridge Classic 2.0\Immagini\Campioni

Questa è la posizione predefinita, a meno di non aver installato TextBridge altrove.

- 3. Nella finestra di dialogo Apri, fare doppio clic su un nome di file per aprirlo. In questo caso, fare doppio clic su Letter.tif.**

TextBridge prende la pagina come mostrato nella figura seguente.

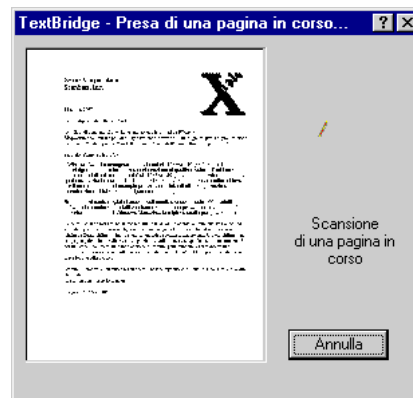


Figura 3-7. TextBridge - finestra di dialogo Presa di una pagina in corso

TextBridge definisce automaticamente le zone della pagina e identifica testo come visualizzato nella finestra di dialogo Definizione delle zone.

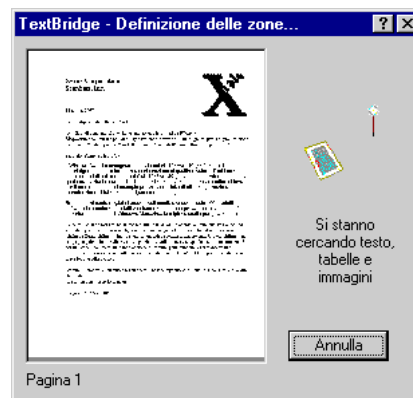


Figura 3-8. TextBridge - finestra di dialogo Definizione delle zone

TextBridge riconosce automaticamente i caratteri come mostrato nella finestra di dialogo Riconoscimento in corso.

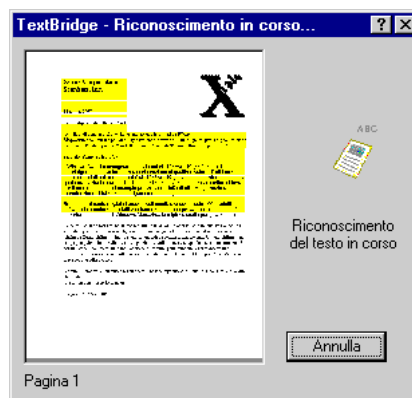


Figura 3-9. TextBridge - finestra di dialogo Riconoscimento in corso

Per questa lezione, si desidera solo tornare al punto di partenza senza salvare il documento.

4. Fare clic su Annulla nella finestra di dialogo Salva con nome.

The la pagina corrente non sarà salvata e i ritorna alla schermata originale di TextBridge.

A questo punto si sa trovare ed aprire un file .tif di documento campione.

Continuare con le sessioni di apprendimento per lavorare con TextBridge ed acquisire dimestichezza con l'utilizzo delle sue funzioni.

SESSIONE 1: ELABORAZIONE DI UN DOCUMENTO SEMPLICE MEDIANTE ELABORAZIONE AUTOMATICA



TextBridge fornisce una gamma di funzioni sofisticate. Tuttavia, TextBridge è progettato anche per essere molto facile da usare. Per molti documenti, è possibile utilizzare le impostazioni predefinite ed elaborare automaticamente un documento.

☞ Per questa sessione di apprendimento, utilizzare il documento campione denominato *Letter*. Questo documento ha una singola colonna di testo ed un logo.

In questa sessione si impareranno le seguenti cose:

- ◆ Utilizzare Elaborazione automatica.
- ◆ Utilizzare la finestra di dialogo Avvio.
- ◆ Selezionare il tipo di pagina Memo o lettera.
- ◆ Aprire un file di immagine.
- ◆ Salvare un documento dopo il riconoscimento.

La selezione di **Memo o lettera** come tipo di pagina, specifica automaticamente le seguenti impostazioni:

- ◆ layout di pagina a colonna singola
- ◆ tipo di stampa buono
- ◆ dimensioni Lettera

TextBridge utilizza anche le seguenti impostazioni predefinite:

- ◆ risoluzione dello scanner pari a 300 dpi
- ◆ luminosità normale dello scanner

- ◆ lingua predefinita
- ◆ orientamento verticale
- ◆ salva nella cartella Documenti di testo della cartella TextBridge
- ◆ Salvare con il formato standard, vale a dire .rtf

☞ Se è in dotazione un driver TWAIN, controllare che la risoluzione sia 300 dpi e che la luminosità sia normale.

Per ulteriori informazioni su queste impostazioni, fare riferimento al Capitolo 2 e alla Guida.

Per elaborare un documento semplice, utilizzare la procedura seguente:

1. Avviare TextBridge.

Viene visualizzato TextBridge.

2. Sulla barra degli strumenti *Elabora*, fare clic sul pulsante *Elaborazione automatica*.



Viene visualizzata la finestra di dialogo *Avvio*.



Figura 3-10. Finestra di dialogo Avvio con Memo o lettera e File di immagine selezionati

3. Nella finestra di dialogo Avvio:

- Fare clic su Memo o Lettera nella casella Tipo di pagina;
- Selezionare File di immagine nella casella Sorgente della pagina;
- Fare clic su OK.

Viene aperta la finestra di dialogo Apri.

Selezionare un file di immagini

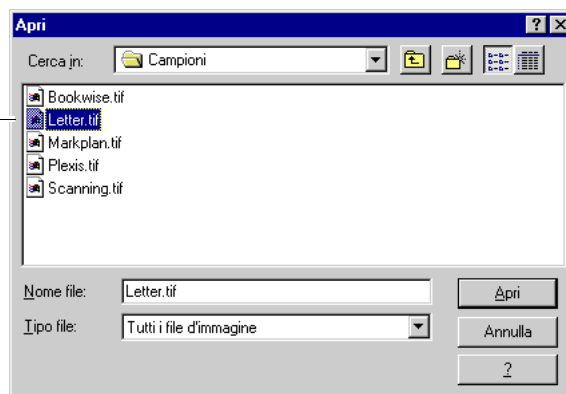


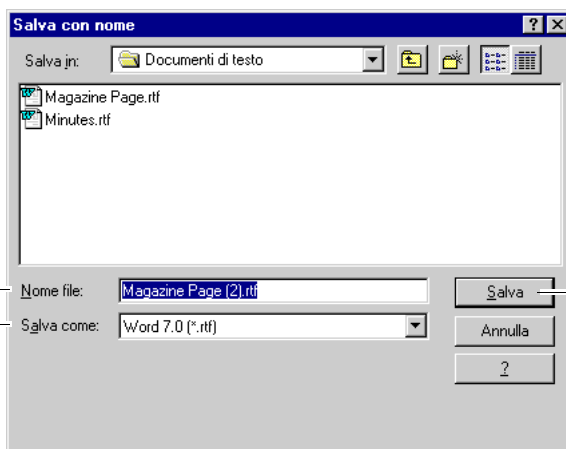
Figura 3-11. Finestra di dialogo Apri con Letter.tif selezionato

4. Nella finestra di dialogo Apri, fare doppio clic sul documento campione, Letter.tif.

TextBridge legge il file di immagine e vi esegue automaticamente l'OCR, come indicato dal display di retroazione nell'area di visualizzazione della finestra principale. Continuare a salvare il documento.

Accettare il nome predefinito,
o scriverne uno nuovo

Selezionare il formato di output



Fare clic su Salva


Figura 3-12. Finestra di dialogo Salva con nome

5. Nella finestra di dialogo Salva con nome, eseguire le seguenti operazioni:

- Nell'elenco Salva in, selezionare la cartella in cui salvare il file di testo.
- Nella casella Nome file, digitare un nome di file.
- Nell'elenco dei tipi di Salva con nome, selezionare il formato di uscita per l'elaboratore di testi o altra applicazione di testo.
- Fare clic sul pulsante Salva.

TextBridge formatta e salva il documento.

La barra di stato nella parte inferiore dello schermo conferma che il documento è stato salvato. La finestra principale rimane aperta. È possibile iniziare ad elaborare un altro documento se si preme il pulsante Elaborazione automatica o il pulsante Prendi pagina.

-  Accertarsi di prendere nota di dove è stato salvato il documento in modo da trovarlo facilmente. La posizione di salvataggio predefinita è Documenti di testo nella cartella TextBridge Classic in Programmi. È possibile controllare e cambiare le impostazioni nella scheda Documento di testo nella finestra di dialogo Impostazioni.

7. Aprire il file nel proprio elaboratore di testi o altra applicazione di testo.

A meno che non sia specificato diversamente, aprire il file nella cartella Documenti di testo della cartella TextBridge Classic nella cartella Programmi. Si può utilizzare il collegamento a questa posizione.



Se la propria applicazione di testo è Word, il documento viene salvato con un'estensione .rtf. Nella finestra di dialogo Apri dell'elaboratore di testi, controllare che siano elencati file di questo tipo.

Confrontare il documento riconosciuto nell'elaboratore di testi con l'immagine del documento campione, Letter.tif.

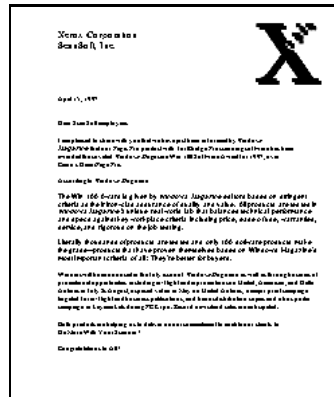


Figura 3-13. Documento campione di tipo Letter

La differenza sta nel fatto che adesso si ha testo formattato, completamente modificabile, come se lo si fosse inserito da sè. A questo punto, è possibile applicare il controllo ortografico al documento e fare qualsiasi altra modifica nell'elaboratore di testi.



Il carattere X di grande dimensione visualizzato nella pagina non appare nel documento finale poiché viene interpretato da TextBridge come una figura e queste non sono mantenute da TextBridge Classic.

SESSIONE 2: UTILIZZO DI INSTANT ACCESS OCR

TextBridge...

È possibile utilizzare **Instant Access OCR** di TextBridge per eseguire TextBridge dall'interno di un'altra applicazione, come un elaboratore di testi. Per utilizzare Instant Access, avviare TextBridge dall'interno di un'applicazione, come Word o WordPerfect. Durante Instant Access OCR, TextBridge elabora un documento, lo incolla quindi nel documento aperto nell'applicazione di testo.

☞ Per questa sessione di apprendimento, utilizzare il documento campione denominato *Markplan*. Esso ha una singola colonna di testo, un titolo, intestazioni ed elenchi puntate. La procedura è simile a quella per elaborare un documento semplice.

In questa sessione si impareranno le seguenti cose:

- ♦ Utilizzare Instant Access di TextBridge nel proprio elaboratore di testi.
- ♦ Selezionare il tipo di pagina *Qualsiasi pagina*.

Quando si seleziona **Qualsiasi pagina** come tipo di pagina, sono specificate automaticamente le seguenti impostazioni:

- ♦ layout di pagina *Qualsiasi*
- ♦ tipo di stampa *Qualsiasi*
- ♦ dimensioni *Lettera*

TextBridge utilizza anche le seguenti impostazioni predefinite:

- ♦ risoluzione dello scanner pari a 300 dpi
- ♦ luminosità normale dello scanner

- ◆ lingua predefinita
- ◆ orientamento verticale
- ◆ elaborazione automatica di tutte le pagine
- ◆ un file per tutte le pagine

Per ulteriori informazioni su queste impostazioni, fare riferimento al Capitolo 2 e alla Guida.

- ☞ Se è in dotazione un driver TWAIN, controllare che la risoluzione sia 300 dpi e che la luminosità sia normale.
- ☞ Se TextBridge è ancora in esecuzione dalla precedente sessione di apprendimento, uscire da TextBridge. Ciò consente di eseguire TextBridge dal proprio elaboratore di testi. Non si possono avere più copie di TextBridge in esecuzione contemporaneamente.

Prima di eseguire TextBridge come Instant Access, è possibile che occorra utilizzare il Pannello di controllo di Instant Access per scegliere le applicazioni che hanno accesso diretto a TextBridge. TextBridge fornisce automaticamente Instant Access per le applicazioni elencate nel pannello di controllo, come mostrato dal segno di spunta.

Se si desidera esaminare lo stato di Instant Access, fare clic su Avvio dalla barra delle applicazioni di Windows, Programmi, quindi TextBridge Classic ed il Pannello di controllo di Instant Access. È possibile accedere al Pannello di controllo di Instant Access dall'applicazione principale TextBridge nel menu File facendo clic su Pannello di controllo di Instant Access. La Guida fornisce ulteriori informazioni su Instant Access.

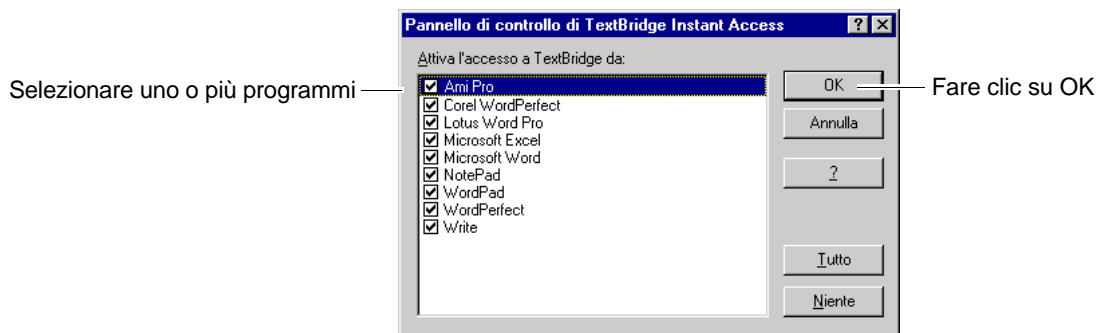


Figura 3-14. *Pannello di controllo di TextBridge Instant Access*

L'elenco visualizzato, Attiva l'accesso a TextBridge da, mostra le applicazioni di testo dalle quali TextBridge può essere avviato. L'elenco include applicazioni utilizzate comunemente con TextBridge ed applicazioni attualmente in esecuzione. Se la propria applicazione non viene visualizzata nell'elenco, chiudere il Pannello di controllo di Instant Access di TextBridge, avviare l'applicazione e riaprire il Pannello di controllo di Instant Access di TextBridge. L'applicazione dovrebbe ora comparire nell'elenco.

Fare clic sulle applicazioni nell'elenco per contrassegnarle o meno. Fare clic su Tutto per contrassegnare tutte le voci nell'elenco. Fare clic su Niente per non contrassegnare alcuna voce nell'elenco. TextBridge Instant Access sarà disponibile da tutte le applicazioni contrassegnate.

Fare clic su OK per chiudere il Pannello di controllo di Instant Access e salvare le modifiche specificate.

Per utilizzare Instant Access OCR dal proprio elaboratore di testi, utilizzare la procedura seguente:

1. **Avviare l'elaboratore di testi ed aprire un nuovo documento.**
2. **Nel menu File, fare clic sul comando TextBridge...**

Avviare TextBridge
Instant Access

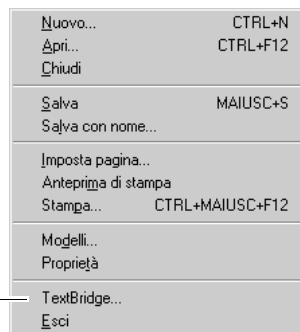


Figura 3-15. *TextBridge... nel menu File*

Viene visualizzata la finestra di dialogo Avvio. Notare che la finestra di dialogo Avvio è leggermente diversa dalla finestra di dialogo Avvio nella versione autonoma di TextBridge. È stata aggiunta la casella Elaborazione in corso.



Figura 3-16. Finestra di dialogo Avvio di Instant Access

3. Nella finestra di dialogo Avvio:

- Nella casella Tipo di pagina, fare clic su Quaisiasi pagina.
- Nella casella Sorgente della pagina, selezionare File di immagine.
- Nella casella Elaborazione in corso, selezionare Elaborazione automatica.
- Fare clic su OK.

Viene aperta la finestra di dialogo Apri.

Selezionare un file di immagini

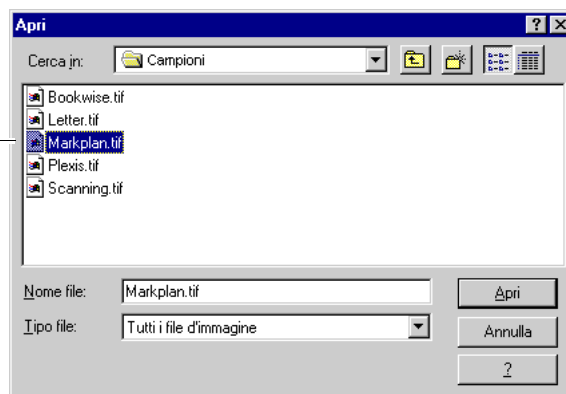


Figura 3-17. Finestra di dialogo Apri con Markplan.tif selezionato

4. Nella finestra di dialogo Apri, fare doppio clic sul documento campione, Markplan.

TextBridge legge il file di immagine e vi esegue automaticamente l'OCR, come indicato dal display di retroazione nell'area di visualizzazione della finestra principale. Dopo aver acquisito e riconosciuto la pagina, TextBridge incolla il documento nel documento aperto nel proprio elaboratore di testi.

Se TextBridge non può farlo, si riceve un messaggio che indica "TextBridge non riesce ad incollare il testo automaticamente. Selezionare Incolla dal menu Modifica per copiare manualmente il testo riconosciuto da Appunti." È possibile che occorra aprire il nuovo documento prima di potere utilizzare il comando Incolla. Dopo aver seguito queste istruzioni, il documento elaborato viene incollato nel documento aperto dell'elaboratore di testi.

Confrontare il documento riconosciuto nell'elaboratore di testi con la riproduzione del documento campione, Markplan.tif.

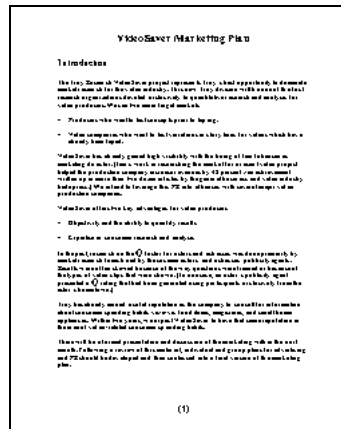


Figura 3-18. Documento campione Markplan

Se questo documento continua su una seconda pagina, cancellare qualsiasi altro spazio inserito nel documento.

È possibile salvare il documento o apportarvi qualsiasi modifica come se la si inserisse da sé. Ad esempio, è possibile eseguirvi il controllo ortografico e salvarne le modifiche.

SESSIONE 3: ELABORAZIONE DI UN DOCUMENTO COMPLESSO MEDIANTE ELABORAZIONE MANUALE



Per documenti più complessi come articoli di riviste, è possibile utilizzare spesso TextBridge in modo automatico. Tuttavia, l'utilizzo di passi ulteriori in modo manuale può talvolta produrre un risultato più accurato in meno tempo.

Per questa sessione di apprendimento, utilizzare il documento campione denominato BookWise. Questo documento ha colonne multiple, un capolettera, intestazioni, paragrafi, elenchi puntati e testo che viene visualizzato bianco su nero.

In questa sessione si impareranno le seguenti cose:

- ◆ Utilizzare l'elaborazione manuale con il pulsante Prendi pagina.
- ◆ Selezionare il tipo di pagina Rivista.
- ◆ Definire le zone di una pagina.
- ◆ Utilizzare il pulsante Zoom.
- ◆ Salvare una pagina.
- ◆ Modificare il documento nell'elaboratore di testi.

Fare riferimento al Capitolo 2 e alla Guida.

Quando si seleziona **Pagina Rivista** come tipo di pagina, sono specificate automaticamente le seguenti impostazioni:

- ◆ layout di pagina a colonne multiple
- ◆ tipo di stampa buono
- ◆ dimensioni Lettera

TextBridge utilizza anche le seguenti impostazioni predefinite:

- ◆ risoluzione dello scanner pari a 300 dpi
- ◆ luminosità normale dello scanner
- ◆ lingua predefinita
- ◆ orientamento verticale
- ◆ formato standard di Salva con nome
- ◆ salva nella cartella Documenti di testo

- ☞ Se è in dotazione un driver TWAIN, controllare che la risoluzione sia 300 dpi e che la luminosità sia normale.

Per questa sessione di apprendimento eseguire la versione autonoma di TextBridge dal pulsante Avvio.

1. **Avviare la versione autonoma di TextBridge.**
2. **Fare clic sul pulsante Prendi pagina.**



Viene visualizzata la finestra di dialogo Avvio.

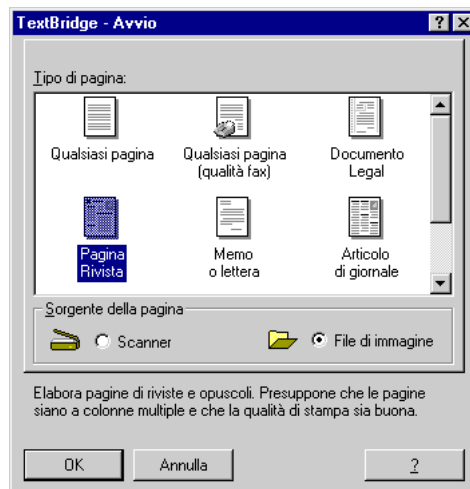


Figura 3-19. Finestra di dialogo Avvio con Pagina Rivista e File di immagine selezionati

3. **Nella finestra di dialogo Avvio:**
 - Fare clic su Pagina Rivista nella casella Tipo di pagina.

Sono specificate automaticamente le impostazioni layout di pagina a colonne multiple, tipo di stampa buono, dimensioni lettera.

- **Fare clic su File di immagine sotto Sorgente della pagina.**

L'applicazione sa dove prendere la pagina.

- **Fare clic su OK.**

Viene aperta la finestra di dialogo Apri.

4. Fare doppio clic su BookWise.tif.

TextBridge prende la pagina, la visualizza e visualizza la barra degli strumenti Anteprima in modo da poterla visualizzare in anteprima.

La pagina così visualizzata dovrebbe essere un articolo di rivista a due colonne che inizia con un capolettera.



Se non è la pagina corretta, nel menu File fare clic su Nuovo. Fare clic su OK per chiudere il documento corrente. Si può iniziare di nuovo selezionando Prendi pagina.

5. Definire le zone della pagina manualmente.

Creare sei zone del testo nell'ordine seguente. I numeri sulle zone di testo rappresentano l'ordine in cui queste zone appariranno nel documento finale.

- Contrassegnare il titolo come zona uno.
- Contrassegnare la colonna di sinistra del testo come zona due.
- Contrassegnare la colonna di destra del testo come zona tre.
- Contrassegnare "Per ulteriori informazioni" per "Ext. 1" come zona quattro.

- Contrassegnare il testo bianco su nero “Xerox Adaptive Products” come zona cinque.
- Contrassegnare il testo rimanente come zona sei.

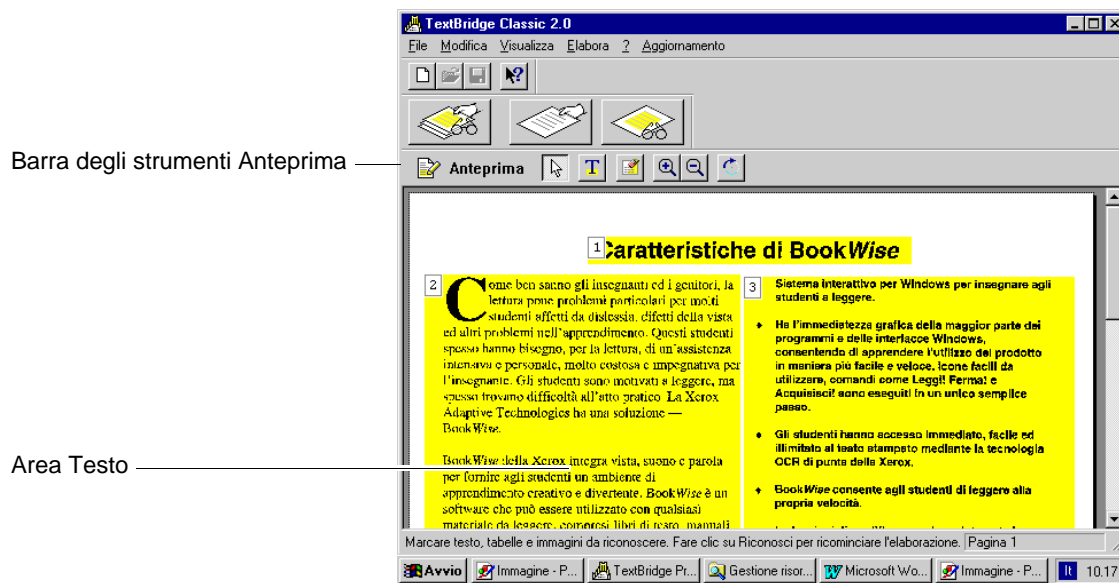


Figura 3-20. Pagina di rivista con zone definite

- Fare clic sui pulsanti Zoom avanti e Zoom indietro per ingrandire e ridurre la pagina per esaminarne le zone, se necessario.



Zoom avanti



Zoom indietro

TextBridge ingrandisce la pagina.

- ☞ Il testo bianco su nero deve essere in una zona di testo separata che non contenga testo regolare. Inoltre, gli strumenti di zoom sono utili per individuare se il testo è stato digitalizzato con le impostazioni di scanner corrette. Se l'esito della digitalizzazione è troppo chiaro o troppo scuro, regolare le impostazioni dello scanner e rigitalizzare il documento.

Quando le zone sono accurate, continuare con il passo successivo, il riconoscimento della pagina.

6. Fare clic sul pulsante Riconosci pagina.



TextBridge esegue l'OCR e riconosce la pagina.

Viene aperta la finestra di dialogo Salva con nome.

7. Salvare la pagina come Magazine Page.rtf.

TextBridge suggerisce il nome di file ed utilizza l'ultimo tipo di file selezionato. Se si preferisce un nome diverso, inserirlo nella casella Nome file. Apportare ogni altra modifica, quindi fare clic sul pulsante Salva. TextBridge formatta il documento e salva il file.

8. Aprire Magazine Page.rtf nell'elaboratore di testi.

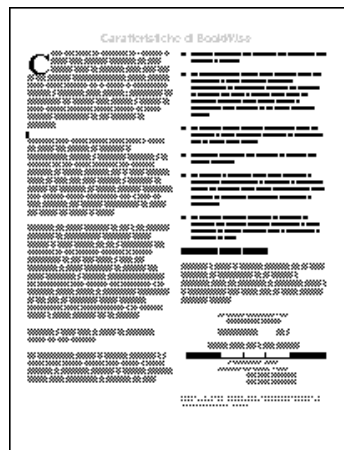


Figura 3-21. Documento modello BookWise

La pagina contiene il testo da la pagina originale tuttavia non comprende il layout di origine. Il documento è una versione di BookWise completamente modificabile nell'elaboratore di testi.

9. Modificare il documento nell'elaboratore di testi.

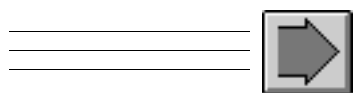
Si possono apportare modifiche al testo e al layout nel proprio elaboratore di testi ed eseguire il controllo ortografico della pagina.

DOVE ANDARE DA QUI



Le sessioni di apprendimento in questo capitolo sono state predisposte per offrire una base solida su cui utilizzare TextBridge per i propri documenti.

Per informazioni complete su TextBridge, fare riferimento alla Guida in linea inserita nell'applicazione.



INDICE

- A**
 - Anteprima di una pagina, 2–15
 - Applicazione autonoma, 2–5
 - Aprire un file di immagine, 3–16
 - Avviare TextBridge, 3–2
 - Avvio di TextBridge come applicazione autonoma, 3–2

- B**
 - Barra degli strumenti Pagina, 2–14

- C**
 - Caratteristiche di produttività, 1–2
 - Certificazione Windows 95, 1–3
 - Chiudere il documento corrente, 3–28
 - Convenzioni per la documentazione, vii

- D**
 - Dati dell'immagine di pagina, 2-2
 - Definire le zone in una pagina, 2-17
 - Definizione delle zone, 3-25, 3-28
 - automatica, 1-3, 3-11
 - manuale, 1-4
 - testo, 3-11, 3-28
 - Definizione manuale delle zone, 1-4
 - Disinstallare TextBridge, 1-10
 - Documentazione dello scanner, ix
 - Documentazione elettronica della guida per l'utente, viii
 - Documentazione in linea, viii
 - Documentazione, relativa alla, viii
 - Documenti a due lati, 1-4
 - Documenti campione, 3-7
 - cartella, 3-10
 - Documenti da fax, 1-5
 - Documenti di immagini, 2-2
 - Documenti di testo, 2-2
 - DocuRT™, 1-2
 - Domande da porsi prima di iniziare l'OCR, 2-7
 - Driver di scanner, 1-8
 - Driver ISIS, 1-8
 - Driver TWAIN, 1-8
- E**
 - Elaborazione automatica, 2-8
 - Elaborazione automatica, 3-13
 - Elaborazione dell'immagine di pagina, 1-4
 - Elaborazione dell'immagine, 1-4
 - Elaborazione di documenti a due lati, 1-4
 - Elaborazione di un documento complesso, 3-25
 - Elaborazione manuale, 2-12

Elaborazione manuale, 3-25
Eseguire copie multiple di TextBridge, 3-20
Eseguire TextBridge, 2-5
Esercitazioni, 3-1
documenti campione, 3-7

F File di immagine, 2-2
File di immagini di pagina, 1-2
Finestre di dialogo
Apri, 3-9, 3-16, 3-24, 3-28
Avvio, 3-14, 3-28
Avvio di Instant Access, 3-22
definizione delle zone, 3-11
Pannello di controllo di TextBridge Instant Access, 1-8
Presa di una pagina in corso, 3-11
Riconoscimento, 3-12
Formati dei file di immagine supportati, 1-11
Formati di file di immagine di pagina supportati, 1-11
Formati di file di testo di uscita supportati, 1-12
Formati di file di testo supportati, 1-12
Formati di file di uscita, 1-4
Funzionalità di TextBridge, 2-7

G Guida in linea, viii
Guida, viii
Guida rapida. Guida, 1-3

- I** Immagini
 - a colori, 1–11
 - a scala di grigi, 1–11
 - bianco e nero, 1–11
 - di pagina, 3–7
 - di pagina da fax, 1–5
 - in bianco e nero, 1–11
 - risoluzione, 1–11
 - scala di grigi, 1–11
- Impostazione del tipo di pagina Memo o lettera, 3–13
- Impostazione del tipo di Pagina Rivista, 3–26
- Impostazioni del tipo di pagina, 2–20
- Impostazioni dell'elaborazione, 2–24
- Impostazioni dello scanner 2–23
- Indirizzi Internet, x
- Installazione Personalizzata, 1–8
- Installazione Tipica, 1–8
- Instant Access comparato al modo autonomo, 2–6
- Instant Access, 1–2, 2–5
 - installazione, 1–8
- Inversione dell'immagine, 3–30

- L** Leggimi, 1–13

- M** Microprocessore necessario per eseguire TextBridge Classic, 1–7
 Microsoft Word (RTF)
 e altre applicazioni, 1–13
 Migliorare il riconoscimento di una pagina, 2–20
 Modelli di tipo di pagina, 1–3
 Modalità automatica, 2–8
 Modalità manuale, 2–12
 Monitor, 1–7
- N** Note di rilascio in linea, viii
 Note di rilascio, viii
 Numero della versione, ix
 Numero di versione del software, ix
 Nuovo lavoro, 3–12
- O** OCR, definizione, 2–1
 OCR, descrizione, 1–1
 Ordine delle zone, 3–28
- P** Pacchetti di lingua, dimensioni, 1–7
 Pacchetti di lingue, installazione, 1–8
 Pacchetti di lingue, rimozione, 1–8
 Pannello di controllo di TextBridge Instant Access, 2–6
 Passi per l'elaborazione automatica, 2–8
 Passi per l'elaborazione manuale, 2–12
 Prendere una pagina, 3–11

Prima di iniziare l'OCR, 2-7
processo di riconoscimento, 2-1
Pulsante Elaborazione automatica, 3-8
Pulsante Riconosci pagina, 3-30

R Requisiti di memoria, 1-7
Requisiti di sistema, 1-7
Requisiti, 1-7
riconoscimento della pagina, 2-1
Riconoscimento delle lingue, 1-5
Riconoscimento di lingue straniere, 1-5
Riconoscimento di una pagina, 3-12
Riconoscimento ottico dei caratteri (OCR), 1-1
riconoscimento ottico dei caratteri (OCR), 2-1
riconoscimento, 2-1
Riconoscimento di una pagina, 2-20
RTF
 importazione di file, 1-13

S Salvare un documento, 2-19
Salvare un documento, 3-17
Scheda Elaborazione in corso, 2-25
Scheda scanner, 2-24
Scheda Tipo di pagina, 2-21
Selezionare il tipo e la sorgente della pagina, 2-13, 3-14
Selezione del tipo di pagina Qualsiasi pagina, 3-19
Sessioni di apprendimento, 3-1
 documenti campione, 3-7
Software in francese, 1-5
Software in italiano, 1-5

Software in portoghese, 1–5
Software in spagnolo, 1–5
Software in tedesco, 1–5
Sorgente della pagina, 2–5, 2–13
Strumenti per l'anteprima, 1–4
Suggerimenti, 1–3
Supporto MMX, 1–3
Supporto tecnico, ix
Supporto utenti, ix

- T** TextBridge
- avvio, 3–2
 - disinstallazione, 1–10
 - documentazione elettronica della guida per l'utente, viii
 - documentazione relativa a, viii
 - Guida in linea, viii
 - Guida, 3–4
 - informazioni sulla guida dell'utente, v
 - note di rilascio, viii
 - organizzazione della guida per l'utente, vi
 - Supporto tecnico per, ix
- TextBridge Classic
- dimensioni di un pacchetto di lingua, 1–7
 - dimensioni in punti dei caratteri, 1–5
 - DocuRT™, 1–2
 - elaborazione di documenti a due lati, 1–4
 - funzioni e vantaggi, 1–2
 - Instant Access, 1–2
 - Leggimi, 1–13
 - microprocessori supportati, 1–7
 - requisiti di sistema, 1–7

TextBridge Classic

- riconoscimento di diverse lingue, 1–5

- spazio necessario sul disco, 1–7

- strumenti per l'anteprima, 1–4

- tipi di documenti che può riconoscere, 1–5

- TIFF, 3–7

- Tipi di pagina, 1–3, 2–2

- Tipo di pagina, 2–13

- Tornare al punto di partenza senza salvare, 3–12

U Usare TextBridge per l'OCR, 2–8

- Uscita in HTML, 1–4

- Utilizzare la Guida, 3–4

W Windows 95, 1–7

- Windows NT, 1–7

- Windows, 1–7

X Xerox PARC, 1–5

Z Zona di testo, 2–17

- Zone

- ordine, 3–28