

2 **INSTALACIÓN**

En este capítulo se explica cómo instalar TextBridge. La instalación va a efectuarse en tres etapas:

1. Siga las instrucciones del fabricante del escáner para instalar y comprobar el funcionamiento del escáner y del controlador a nivel de sistema DOS o del controlador de origen **TWAIN**.
 - + El controlador a nivel de sistema del escáner o el controlador de origen TWAIN son proporcionados por el fabricante del escáner.
2. Instale el software TextBridge con los **paquetes de idioma** para aquellos idiomas que van a reconocerse.
3. Ejecute el programa TextBridge de instalación del escáner y pruebe la interfaz del escáner.

Nota TextBridge incorpora los controladores necesarios para los escáneres XIS Datacopy GSplus o 730GS. Para más información, remítase a la sección “Instalación y funcionamiento del escáner” más adelante en este capítulo.

En este capítulo la información sobre la instalación se organiza según las tres etapas que se han enumerado anteriormente.

Sin embargo, antes de empezar a explicar la instalación con más detalle, se especifican otros temas relevantes a la “Instalación del sistema y funcionamiento”.

Léase detenidamente esta sección ya que en ella se indica cómo evitar problemas asociados con la limitación de memoria y el uso poco eficaz de los recursos de la PC con TextBridge.

Al final de este capítulo se describe cómo desinstalar el sistema en caso de que se desee restaurar la PC a la instalación original.

INSTALACIÓN DEL SISTEMA Y FUNCIONAMIENTO

TextBridge funciona en Windows 3.1 (o superior) sólo en **modo extendido** por lo que el microprocesador de la PC debe ser Intel 80386 como mínimo.

Para ejecutar TextBridge es necesario también que la PC tenga como mínimo **cuatro megabytes** (4Mb) de memoria RAM y debe configurarse con un mínimo de **ocho megabytes** (8Mb) de **memoria virtual permanente** (espacio de intercambio).

Si cree que la mayoría de documentos que va a explorar tienen varias columnas, páginas horizontales de texto o bien páginas con un diseño complejo, debe configurar la PC con ocho megabytes (8Mb) o más de memoria RAM de sistema y 16Mb de memoria virtual.

Con los 4Mb mínimos de memoria TextBridge usaría con más frecuencia la **memoria virtual** (espacio de intercambio en el disco duro).

Si se intenta ejecutar TextBridge con menos de 4Mb de memoria RAM, la aplicación le indicará que:

Imposible inicializar el servidor.

Por lo general, cuanto más memoria RAM haya disponible para usar TextBridge, menos espacio de intercambio a disco se requerirá durante el funcionamiento.

Como norma, el sistema debería configurarse con el doble de memoria virtual que de memoria RAM. Así, si se tiene 4Mb de memoria, configure el sistema con 8Mb de memoria virtual como mínimo. Si tiene 8Mb de memoria RAM, especifique 16Mb de memoria virtual.

Importante La memoria virtual debe configurarse como memoria virtual **permanente**, especialmente para una PC con sólo 4Mb de memoria RAM. Esto asegura que TextBridge cuenta siempre con la cantidad adecuada de espacio de intercambio continuo durante el reconocimiento de caracteres. Remítase al Apéndice A de este manual o al *Manual del usuario Microsoft® Windows™* para más información sobre cómo configurar la memoria virtual.

Sea cual sea la cantidad de memoria RAM y de memoria virtual, existen también otras asignaciones en la configuración del sistema pueden afectar la disponibilidad de memoria para TextBridge y esto, puede afectar directamente al rendimiento del sistema.

A continuación se enumeran los elementos que pueden afectar el rendimiento del sistema TextBridge:

- **Discos RAM**

Si se ha configurado el sistema para que use parte de la memoria extendida como espacio de almacenamiento temporal de archivos, disco RAM, esto resta espacio a la memoria disponible.

- **Programas TSR (terminate-and-stay-resident)**

Algunos programas están diseñados para que cargarse automáticamente en memoria al arrancar el sistema o bien a permanecer en memoria incluso después de salir del programa. Estos programas afectan la cantidad de memoria disponible para TextBridge.

- **Controladores de memoria expandida**

Son programas que usan memoria extendida como memoria expandida (la memoria utilizada por el sistema operativo), por ejemplo, un controlador Windows.

- **Otros controladores**

Estos son programas que proporcionan cierto tipo de control en el sistema, por ejemplo, un controlador de red.

Si cree que el rendimiento de TextBridge es bajo o que el tiempo de respuesta del sistema es lento, compruebe si el sistema está configurado con algunos de estos dispositivos. De haber uno o más, elimine aquellos que no necesite para mejorar el rendimiento de TextBridge.

INSTALACIÓN Y FUNCIONAMIENTO DEL ESCÁNER

Con los controladores **ISIS** proporcionados por Pixel Translations Incorporated, TextBridge funciona con varios escáneres de sobremesa.

Además, como respalda el estándar **TWAIN**, TextBridge funciona con la mayoría de dispositivos que cumplen con el estándar TWAIN que proporciona imágenes binarias en un tamaño y resolución respaldados. Los dispositivos TWAIN respaldados incluyen un gran número de escáneres manuales.

Nota Como el número de escáneres respaldados aumenta constantemente, remítase a las notas de la versión de TextBridge para obtener una lista actual. Si el escáner no está en la lista, llame al distribuidor autorizado de Xerox Imaging Systems de su zona o llame directamente al servicio técnico de XIS.

La mayoría de escáneres requieren un controlador a nivel de sistema o bien un controlador de origen TWAIN, el cual puede obtenerse del fabricante del escáner o de la tarjeta de interfaz. **Consulte la documentación del escaner para más información sobre cómo instalar el escáner, la tarjeta de la interfaz y el controlador.**

Para los escáneres XIS Datacopy GSplus o 730GS es necesario remitirse a la sección “Escáner XIS Datacopy” para más información sobre los controladores a nivel de sistema correctos para usar con TextBridge.

Pasos básicos para la instalación del escáner

Los pasos básicos para instalar un escáner son:

1. Instalar la tarjeta de interfaz del escáner correcta (de ser necesario) en el enlace de la PC.
 2. Conectar el escáner a la tarjeta de interfaz (o al puerto serial si es un escáner manual) con el cable correcto y encender el escáner y la PC.
 3. Instalar el archivo (.SYS) del controlador del escáner a nivel de sistema o el controlador de origen TWAIN en el disco duro de la PC como se indica en la documentación del escáner.
 4. Comprobar el funcionamiento del escáner mediante las herramientas de software proporcionadas por el fabricante. Después de comprobar que el escáner funciona, instalar el software TextBridge.
- + Si el escáner funciona independientemente de TextBridge, es indicio de que el funcionamiento es correcto. Configurar el escáner para que funcione con TextBridge no debería presentar complicación alguna.

Escáner XIS Datacopy

TextBridge funciona con dos escáneres de XIS Datacopy: el **GSplus** (con la tarjeta 1201 de Rancho Technology) y el **730GS** (con la tarjeta 111 de Datacopy).

Si el escáner adquirido para ejecutarse con el software XIS DISCOVER es uno de los mencionados anteriormente, este producto se proporciona con un controlador a nivel de sistema distinto al que se necesita para que funcione con TextBridge. Los controladores a nivel de sistema correctos para los escáneres XIS Datacopy se incluyen en los disquetes de instalación de TextBridge.

Instale TextBridge tal como se indica en la sección “Instalación del software TextBridge” más adelante en este mismo capítulo. Después, remítase al controlador a nivel de sistema apropiado del archivo CONFIG.SYS. Los controladores se encuentran en el subdirectorio llamado DATACOPY, bajo el directorio de instalación TextBridge. El directorio predeterminado de instalación es C:\TXBRIDGE.

Para el escáner GSplus, el controlador a nivel de sistema a utilizar es XIS380GS.SYS. Este es el controlador a nivel de sistema que **debe** usarse para poder usar el escáner GSplus con TextBridge.

La sentencia DEVICE del archivo CONFIG.SYS para el controlador GSplus sería:

```
DEVICE=C:\TXBRIDGE\DATACOPY\XIS380GS.SYS
```

Para el escáner 730GS, el controlador a nivel de sistema a utilizar es XISDCP30.SYS y además, es **necesario** usar la versión proporcionada con TextBridge. Así, la sentencia DEVICE del archivo CONFIG.SYS sería:

```
DEVICE=C:\TXBRIDGE\DATACOPY\XISDCP30.SYS  
BASE=2E8
```

La tarjeta 111 XIS Datacopy es la tarjeta de interfaz adecuada para el 730GS. La dirección predeterminada del puerto E/S es 2E8.

Nota Si la dirección 2E8 entra en conflicto con otras tarjetas instaladas en la PC, ésta dirección puede cambiarse cambiando las opciones DIP.

A continuación se indican las asignaciones alternativas de la dirección para la tarjeta 111 de Datacopy 111:

218, 228, 238, 248, 258, 268, 278,
288, 298, 2A8, 2B8, 2C8, 2D8

Si cambia la dirección predeterminada, asegúrese de cambiar la sentencia `DEVICE` del archivo `CONFIG.SYS`. Por ejemplo, si se han establecido las opciones DIP en la tarjeta 2D8, la sentencia `DEVICE` del archivo `CONFIG.SYS` debería ser:

```
DEVICE=C:\TXBRIDGE\DATACOPY\XISDCP30.SYS BASE=2D8
```

INSTALACIÓN DEL SOFTWARE TEXTBRIDGE

El proceso de instalación del software TextBridge va a efectuarse en dos etapas. Primero se instalarán los archivos de software y a continuación se ejecutan el programa de instalación del escáner para enlazar TextBridge al controlador a nivel de sistema del escáner o bien al controlador de origen TWAIN.

Nota Si el escáner **no** está respaldado por TextBridge, puede ignorar la segunda fase de instalación y ejecutar el programa de instalación del escáner. Por ejemplo, puede usar TextBridge para reconocer archivos TIFF generados por un módem fax.

Ejecutar el programa de instalación del software

Para instalar el software TextBridge siga los pasos indicados a continuación.

Nota En este procedimiento se da por entendido que se está usando un escáner respaldado, que ya está conectado a la PC y que funciona correctamente.

1. **Insertar el disquete 1 de TextBridge a la unidad A: o B: según sea necesario.**
2. **Desde el ‘Administrador de programas’ Windows, ejecute el comando para instalar de TextBridge.**
 - Abra el menú ‘Archivo’ y seleccione el comando ‘Ejecutar’.
 - En el cuadro ‘Ejecutar’, escriba lo siguiente:

b: setup

En esta acción se entiende que la unidad que se está usando es la B:. Use la unidad A: de ser necesario.
 - Presione ‘Intro’. Aparece un mensaje de inicialización seguido del cuadro principal de TextBridge (Figura 2–1).



Figura 2–1. Cuadro principal de instalación de TextBridge.

3. Haga clic en ‘Continuar’ para empezar la instalación de TextBridge en el disco duro.

Ahora aparece un cuadro con el directorio de instalación de TextBridge en el disco duro. El directorio predeterminado es:

C:\TXBRIDGE

4. Haga clic en ‘Continuar’ para proseguir.

Aparece un cuadro para poder elegir los **paquetes de idioma** OCR que desee instalar.

- + Para que TextBridge pueda efectuar el reconocimiento de caracteres, es **necesario** seleccionar un paquete de idioma como mínimo.

5. Especifique los paquetes de idioma a instalar.

- Haga clic en la casilla de verificación para cada paquete de idioma que desee instalar.
 - + TextBridge respalda el reconocimiento de caracteres en alemán, español, francés, inglés e italiano. Las versiones europeas de TextBridge respaldan incluso más idiomas. Para cada paquete de idioma son necesarios unos 700K aproximadamente de espacio de disco duro.
- Haga clic en ‘Continuar’. El programa de instalación empieza a instalar los archivos de software de TextBridge tal como se indica en el medidor de porcentaje de la pantalla.

6. Inserte los disquetes de instalación de TextBridge tal como se lo indica el sistema.

A medida que el programa de instalación va descomprimiendo los archivos y los copia en el disco duro, va solicitando que se introduzca un disquetes detrás de otro. Inserte los disquetes en el orden solicitado y haga clic en 'Continuar'.

Una vez instalados todos los archivos necesarios, aparece un cuadro en el que se indica que la instalación se ha completado.

7. Haga clic en 'Aceptar'.

El programa de instalación crea automáticamente los elementos **TextBridge OCR** y lo abre en la pantalla (Figura 2-2).

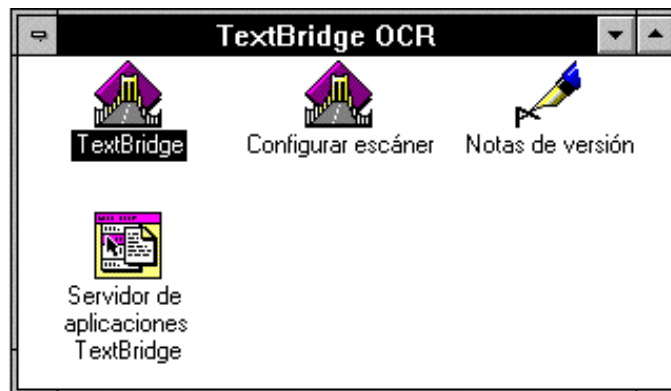


Figura 2-2. Grupo de programas TextBridge OCR.

8. Si el escáner que va a usarse está respaldado, ejecute el programa de instalación del escáner. Siguiendo sección.

Si va a procesarse imágenes TIFF en línea únicamente, no es necesario que efectúe el procedimiento descrito en la siguiente sección. Ahora ya puede empezar a usar TextBridge, como se describe en los capítulos 3 y 4 de este manual.

Ejecutar el programa de instalación del escáner

Para poder usar TextBridge con un escáner respaldado, ejecute el programa **‘Configurar escáner’**. Este programa enlaza TextBridge al controlador a nivel de sistema del escáner o al controlador de origen TWAIN. Como se muestra en la Figura 2–2, el icono del programa de instalación del escáner está disponible en la ventana TextBridge OCR.

En esta sección se presentan dos procedimientos, uno para instalar y probar el controlador de origen TWAIN y otro para instalar y probar el controlador ISIS.

- + De presentarse algún problema en el funcionamiento del escáner con TextBridge, remítase al Apéndice A de esta guía.

Instalar y probar un controlador de origen TWAIN

Para instalar y probar un controlador de origen TWAIN, siga los pasos siguientes:

1. **En el grupo de programas TextBridge OCR, haga doble clic en el icono ‘Configurar escáner’.**

Aparece la ventana principal ‘Configurar escáner’ (Figura 2–3). Observe que el tipo de escáner predeterminado es ISIS.

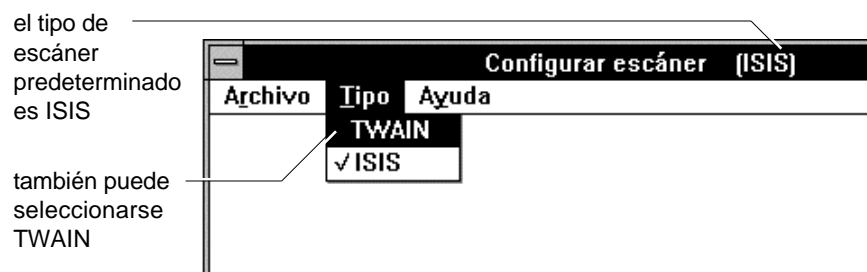


Figura 2–3. Ventana principal ‘Configurar escáner’.

2. Especifique el tipo de escáner.

- Abra el menú 'Tipo' y elija 'TWAIN' como tipo de escáner.
- + Seleccione 'TWAIN' únicamente si el escáner se proporciona con un controlador de origen TWAIN.

Si el escáner se proporciona con un controlador DOS a nivel de sistema (archivo `.sys`) que debe mencionarse en la sentencia `DEVICE` del archivo `config.sys`, seleccione ISIS y remítase a la siguiente sección "Instalar y probar el controlador ISIS".

Compruebe la documentación del escáner para más información sobre el controlador o controladores proporcionados.

- Especifique el controlador de origen TWAIN para usarse con TextBridge.

3. Especifique el controlador de origen TWAIN.

- Abra el menú 'Archivo' y elija el comando 'Seleccionar origen'. Aparece el cuadro 'Select Source' TWAIN (Figura 2-4).

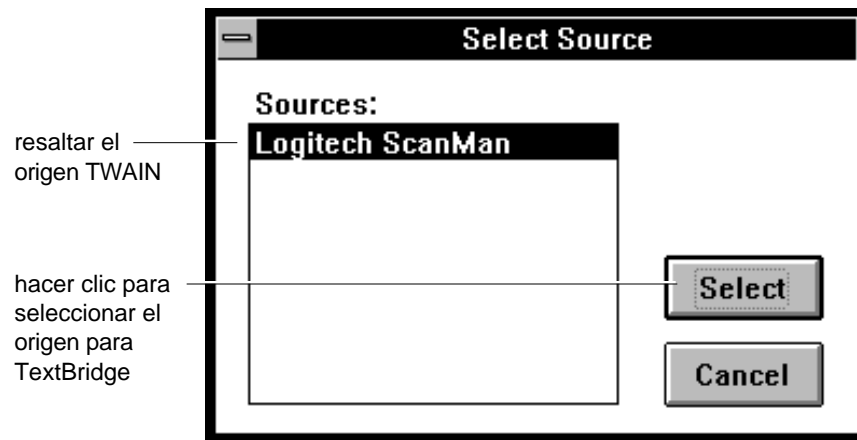


Figura 2–4. Cuadro ‘Select Source’ TWAIN.

- Se muestran todos los controladores de origen TWAIN cargados. Realce el controlador que desee utilizar con TextBridge.
- Haga clic en el botón “Seleccionar” para completar la selección.

4. Pruebe la interfaz del escáner.

- Abra el menú ‘Archivo’ y seleccione el comando ‘Obtener’. La pantalla debería mostrar la **interfaz nativa del usuario** del origen TWAIN. Por ejemplo, en la Figura 2–5 se muestra una versión de la interfaz nativa del usuario de Logitech™ ScanMan®.
- Use la UI (interfaz del usuario) nativa de origen TWAIN para especificar y obtener una imagen. Remítase a la documentación del dispositivo.

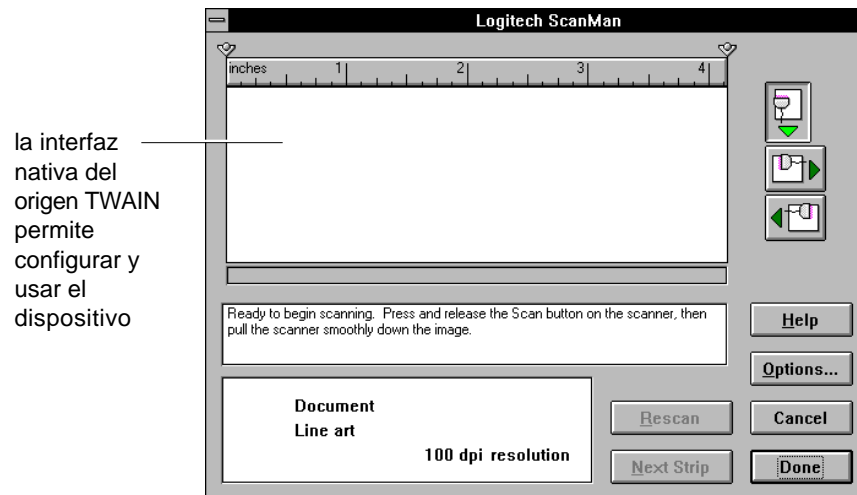


Figura 2-5. La interfaz de origen TWAIN.

5. Salga del programa de instalación del escáner.

Abra el menú 'Archivo' y seleccione 'Salir'. Ahora ya puede usar TextBridge con el dispositivo TWAIN. Remítase a los capítulos 3 y 4 para más información.

Instalar y probar el controlador ISIS

Para instalar un controlador ISIS, siga los pasos siguientes:

1. En la ventana del grupo TextBridge OCR, haga doble clic en el icono 'Configurar escáner'.

Aparece la ventana principal para configurar el escáner (remítase a la Figura 2-3). Observe que el tipo de escáner predeterminado debería ser ISIS.

2. Especifique el tipo de escáner.

- Abra el menú 'Tipo' de ser necesario y elija ISIS.
 - + Seleccione 'ISIS' únicamente si el escáner necesita un controlador DOS a nivel de sistema (archivo .sys) en la sentencia DEVICE de config.sys. TextBridge proporciona el controlador ISIS más sofisticado que debería funcionar con el controlador a nivel de sistema. Si su escáner incluye un controlador ISIS, úselo en lugar del que le ha sido proporcionado por TextBridge.

Si su escáner sólo incluye un controlador TWAIN, seleccione 'TWAIN' y remítase a sección anterior, "Instalar y probar un controlador de origen TWAIN".

Remítase a la documentación del escáner para más información sobre los controladores proporcionados.

- Especifique el controlador ISIS para usar con TextBridge.

3. Abra el menú 'Archivo' y elija el comando 'Seleccionar origen'.

Aparece el cuadro 'Lista de escáneres' de tipo ISIS (Figura 2-6).

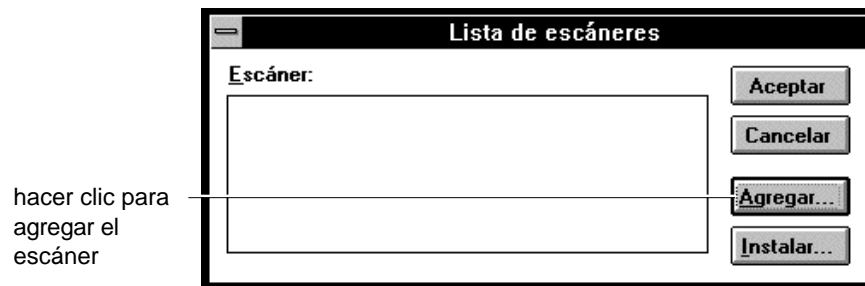


Figura 2-6. Cuadro 'Lista de escáneres'.

4. Aparece una lista con todos los controladores de escáner disponibles.

- Haga clic en el botón 'Agregar' en el cuadro 'Lista de escáneres'. Seguidamente aparece un cuadro en el que se le solicita que:

Introducir disquete con controladores de escáner

- Inserte el disquete 1 de los disquetes de instalación de TextBridge en la unidad para disquetes y de ser necesario escriba la letra de la unidad (la unidad predeterminada es la A:).
- Haga clic en 'Aceptar' para mostrar el cuadro 'Agregar escáner' de tipo ISIS (Figura 2-7).

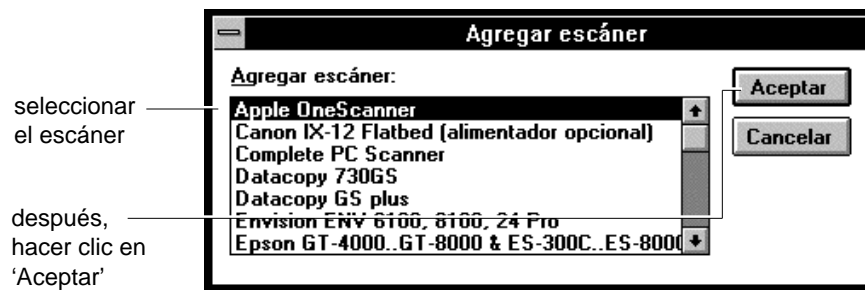


Figura 2-7. Cuadro 'Agregar escáner'.

5. Agregue el escáner.

- Desde el cuadro 'Agregar escáner', haga clic en el escáner que se corresponda con el suyo para seleccionarlo.
- Haga clic en 'Aceptar'. El escáner se agrega y se cierra el cuadro 'Agregar escáner'. El cuadro 'Lista de escáneres' permanece en pantalla (remítase a la Figura 2-6).

6. De ser necesario configure el escáner para funcionar con TextBridge.

- En el cuadro ‘Lista de escáneres’, haga clic en el botón ‘Instalar’.
- + En algunos escáneres aparece un cuadro que permite establecer asignaciones como la dirección de puerto, el número ID SCSI, el modo de transferencia, la velocidad de exploración, etc.

En otros escáneres aparece un cuadro en el que se indica:

La configuración de este escáner está definida con el controlador a nivel de sistema.

- De ser necesario especifique las asignaciones adecuadas para la instalación del escáner. Remítase a la documentación del escáner o de la tarjeta de interfaz para más detalles sobre cómo configurar el escáner.
- Al acabar de especificar las asignaciones de la instalación del escáner, haga clic en Aceptar para guardar las nuevas asignaciones y cierre el cuadro del escáner.

7. Haga clic en ‘Aceptar’ en el cuadro ‘Lista de escáneres’.

El cuadro ‘Lista de escáneres’ se cierra pero la ventana principal de ‘Configurar escáner’ continúa abierta.

8. Pruebe el escáner.

- Coloque una página en el alimentador de hojas del escáner o en el lector plano.
- En la ventana principal 'Configurar escáner', abra el menú 'Archivo' y seleccione 'Obtener'.

El escáner se activará y explorará la página. De no activarse repita los pasos de la instalación descritos anteriormente. Remítase también al Apéndice A de esta guía para más información sobre cómo solucionar problemas.

Si el escáner todavía no funciona, llame al servicio técnico de XIS.

9. Salga del programa 'Configurar escáner'.

Abra el menú 'Archivo' y seleccione 'Salir'. Ahora ya puede usar TextBridge con el escáner ISIS. Remítase a los capítulos 3 y 4 para más información.

DESINSTALAR TEXTBRIDGE

Para restaurar la PC al estado original antes de que se instalara TextBridge, siga los pasos siguientes:

1. Desde el 'Administrador de programas', elimine el grupo TextBridge OCR.

- Seleccione el grupo de programas TextBridge OCR haciendo clic en el grupo con el ratón.
- Abra el menú 'Archivo' del 'Administrador de programas' y seleccione 'Eliminar'. Aparece un mensaje preguntándole:
¿Está seguro de que desea eliminar el elemento 'TextBridge OCR'?
- Haga clic en 'Sí'.

2. Desde el ‘Administrador de archivos’, elimine la carpeta TXBRIDGE del disco duro.

- Seleccione la carpeta TXBRIDGE haciendo clic en la carpeta con el ratón.
- Abra el menú ‘Archivo’ del ‘Administrador de archivos’ y seleccione ‘Eliminar’. Aparece el cuadro ‘Eliminar’ con el nombre completo de la ruta de acceso al directorio TXBRIDGE seleccionado.
- Haga clic en ‘Aceptar’. Aparece un cuadro de confirmación.
- Haga clic en el botón ‘Sí a todo’. Aparece otro cuadro de confirmación para un archivo (oculto) en el directorio TextBridge.
- Haga clic sobre ‘Sí’.

3. Desde el ‘Administrador de archivos’, elimine los archivos de inicialización TextBridge.

- Haga doble clic en el directorio Windows. Se muestra la lista de archivos del directorio.
- Deslice la lista hasta mostrar los archivos siguientes:

TXBRIDGE.INI
OCRSRV.INI

- Elimine cada archivo señalándolo y haciendo clic con el ratón, abriendo el menú ‘Archivo’ del ‘Administrador de archivos’ y haciendo clic en ‘Eliminar’. Aparece el cuadro ‘Eliminar’.
- Para cada archivo a eliminar, haga clic en ‘Aceptar’. Los archivos son eliminados.

4. Si desea puede editar el archivo CONFIG.SYS para eliminar la sentencia DEVICE del controlador a nivel de sistema del escáner.

- + Esta sentencia sólo puede eliminarse si no se está ejecutando otra aplicación que usa el mismo controlador a nivel de sistema.

Con este procedimiento se ha completado la desinstalación de TextBridge de la PC.