

# TextBridge™

OCR pour Windows

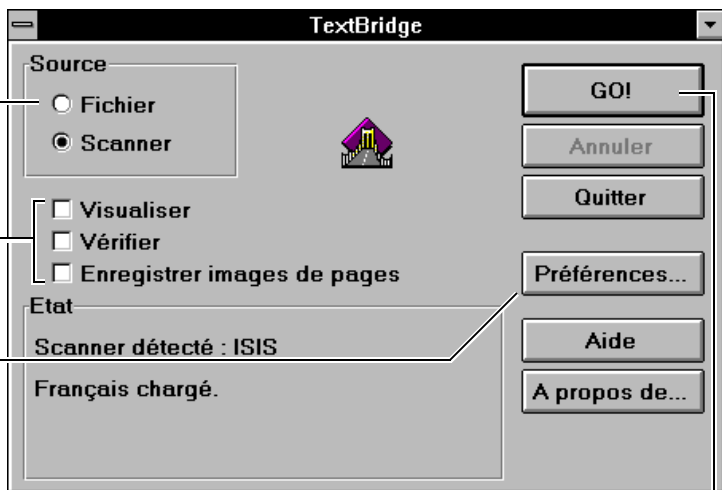
## **DEMARRAGE RAPIDE**

- ◁ Double-cliquez sur l'icône TextBridge dans le Gestionnaire de programmes.
- ▷ Spécifiez la source de l'image de page à reconnaître.



fi Sélectionnez des outils pour dialoguer avec le logiciel de reconnaissance (facultatif).

fi Spécifiez vos préférences pour la reconnaissance (facultatif).



- Cliquez sur GO! pour lancer la procédure de reconnaissance optique des caractères (OCR).
- Si vous avez choisi la source Fichier (étape 2), spécifiez les fichiers TIFF à traiter dans la boîte de dialogue Ouvrir et cliquez sur OK.



## PREFERENCES

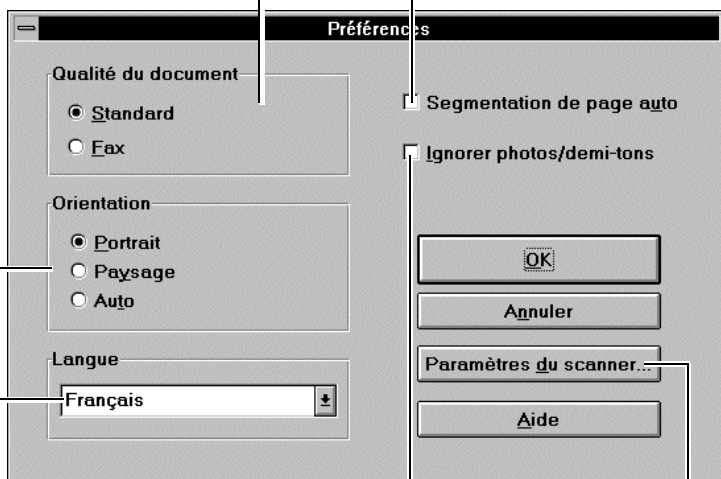
Cliquez sur **Préférences...** pour affiner la reconnaissance. Vos préférences tiendront lieu d'options par défaut jusqu'à ce que vous les modifiez à nouveau.

Choisissez Fax pour les fichiers TIFF provenant d'un fax modem, ou pour les fax imprimés à numériser.

Définissez l'orientation des pages (si vous choisissez Auto, TextBridge déterminera l'orientation automatiquement).

Spécifiez la langue dans laquelle le document est rédigé.

Si le document comporte plusieurs colonnes, activez cette fonctionnalité de prétraitement.



Si le document contient des demi-tons, utilisez ce filtre pour améliorer la vitesse et la précision de la reconnaissance optique.

Cliquez sur ce bouton pour définir les paramètres spécifiques au scanner.

## PARAMETRES DU SCANNER

Cliquez ici pour utiliser le chargeur automatique de documents (si votre scanner en comporte un).

Ajustez la luminosité pour améliorer la reconnaissance. Choisissez Auto pour obtenir les meilleurs résultats (si cette fonctionnalité est disponible pour votre scanner).

Sélectionnez **Paramètres du scanner...** dans la boîte de dialogue Préférences pour contrôler votre scanner. (**Remarque :** définissez les paramètres TWAIN dans l'interface du gestionnaire source TWAIN.)



Spécifiez la résolution à utiliser pour la numérisation des pages.

Spécifiez la taille des pages (zone de numérisation).

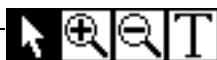


## VISUALISER

Cliquez sur Visualiser puis sur GO! dans la boîte de dialogue principale pour afficher l'image de la page dans la fenêtre Visualiser.

Boîte à outils  
Visualiser

Sélectionner cadre



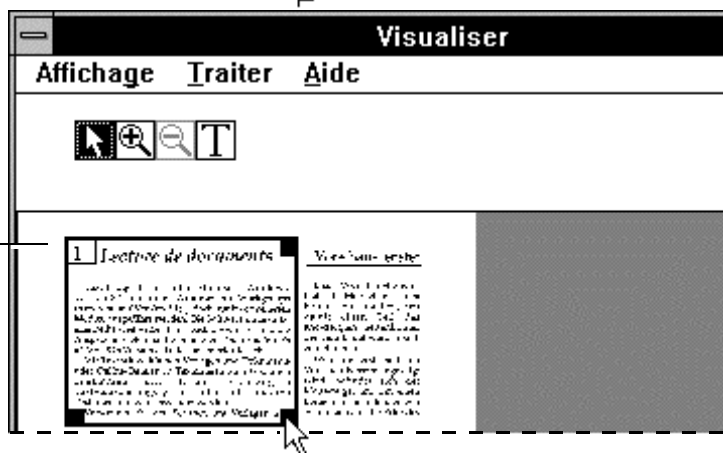
Encadrer texte

Zoom avant

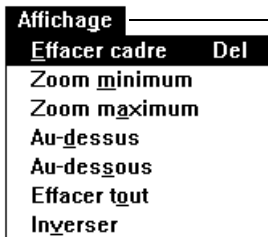
Zoom arrière



Pour créer une zone, sélectionnez l'outil Encadrer texte, pointez et cliquez dans la partie à encadrer, puis faites glisser la souris.



Pour redimensionner la zone, choisissez l'outil Sélectionner cadre, cliquez dans un angle et faites glisser sans relâcher. Pour la déplacer, cliquez dans celle-ci et faites glisser sans relâcher.



Les commandes du menu Affichage vous permettent d'effacer le cadre sélectionné ou tous les cadres, de déplacer la zone sélectionnée, de faire un zoom avant ou arrière sur la page, et d'inverser cette dernière.

Les commandes du menu Traiter vous permettent de traiter toutes les pages de façon identique, de traiter la page en cours et de visualiser la page suivante, ou d'annuler la page.



## **VERIFIER**

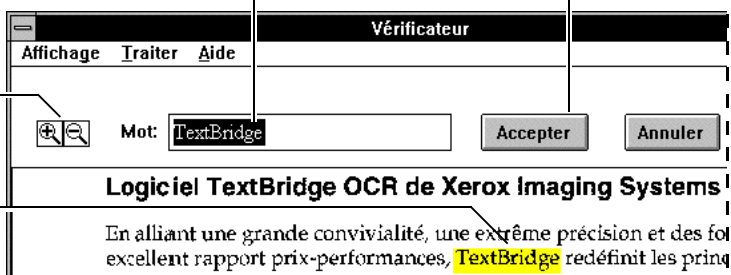
Cliquez sur Vérifier dans la boîte de dialogue principale, puis suivez les instructions de la section Démarrage rapide pour commencer la reconnaissance optique et afficher la fenêtre Vérificateur.

Corrigez le mot ici si nécessaire.

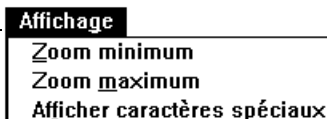
Cliquez sur ce bouton une fois la correction effectuée.

Utilisez ces outils pour agrandir ou réduire l'image de page.

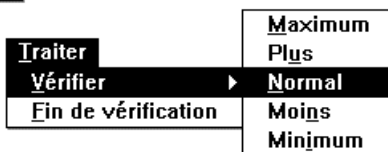
Le mot "suspect" est mis en évidence dans le texte.



Les commandes du menu Affichage vous permettent d'effectuer des agrandissements et des réductions, et d'afficher un clavier de caractères spéciaux.



Les commandes du menu Traiter vous permettent de déterminer le niveau de la vérification et de terminer celle-ci.



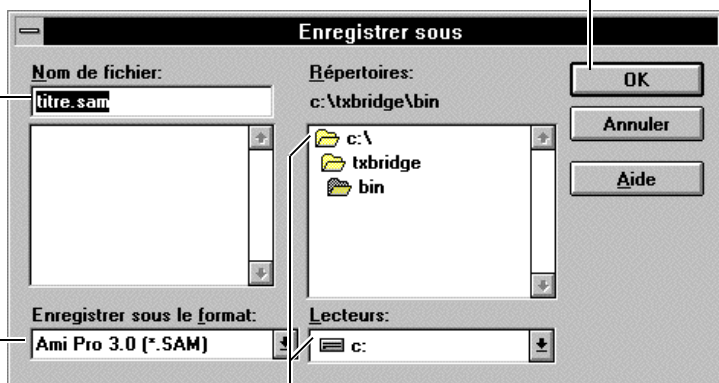
## **ENREGISTRER SOUS**

Une fois votre travail terminé, TextBridge affiche la boîte de dialogue Enregistrer sous de manière à ce que vous puissiez spécifier le nom du fichier de sortie, son emplacement et son format.

Cliquez sur OK pour démarrer la conversion et le traitement du fichier de sortie.

Tapez le nom du fichier de sortie.

Spécifiez le format du fichier de sortie.



Spécifiez le répertoire et le disque de destination.