

2 **INSTALLATION**

Ce chapitre décrit les trois étapes du processus d'installation de TextBridge.

1. Suivez les instructions du fabricant pour installer et tester le scanner ainsi que le gestionnaire du système DOS ou le gestionnaire source **TWAIN**.
 - + Le gestionnaire du système DOS ou le gestionnaire source TWAIN devrait être fourni par le fabricant du scanner.
2. Installez le logiciel TextBridge, ainsi que les **modules de langues** de votre choix, selon les documents que vous désirez reconnaître.
3. Exécutez le programme de configuration du scanner de TextBridge et testez l'interface du scanner.

Remarque Si vous possédez un scanner XIS Datacopy GSplus ou 730GS, les gestionnaires système appropriés sont fournis avec TextBridge. Pour un complément d'information, reportez-vous à la section "Installation et test du scanner", plus loin dans ce chapitre.

Ce chapitre décrit en détail les différentes étapes de la procédure d'installation, dans l'ordre de leur exécution.

Toutefois, la première section traite de sujets relatifs à la "Configuration et à la performance du système".

Veuillez lire cette section pour éviter des problèmes liés aux limitations de mémoire et à une utilisation inefficace des ressources du PC avec TextBridge.

Vous trouverez également à la fin de ce chapitre une description de la procédure de désinstallation (au cas où vous souhaitiez restaurer les paramètres originaux de votre PC).

CONFIGURATION ET PERFORMANCE DU SYSTEME

TextBridge fonctionne sous Windows 3.1 (ou version ultérieure) en **mode étendu** uniquement. Votre PC doit donc au minimum être équipé d'un microprocesseur Intel 80386.

De plus, pour exécuter TextBridge, votre PC doit disposer d'au moins **quatre méga-octets** (4 Mo) de mémoire RAM et être configuré avec au moins **huit méga-octets** (8 Mo) de **mémoire virtuelle permanente** (espace de permutation).

Si vous avez l'intention de travailler régulièrement sur des pages de texte en format "paysage" ou composées de plusieurs colonnes, ou sur des documents dont la mise en page est complexe, configurez votre PC avec huit méga-octets (8 Mo) ou plus de mémoire RAM et 16 Mo de mémoire virtuelle.

Avec seulement 4 Mo de mémoire, la configuration minimale, TextBridge utilisera plus souvent la **mémoire virtuelle** (espace de permutation sur votre disque dur).

Si vous essayez d'exécuter TextBridge avec moins de 4 Mo de RAM, l'application affichera le message :

Impossible d'initialiser le serveur.

En général, lorsque vous utilisez TextBridge, le nombre de permutations nécessaire est inversement proportionnel à la quantité de mémoire RAM disponible.

Nous vous conseillons de configurer votre système avec deux fois plus de mémoire virtuelle que de mémoire RAM. Par exemple, si vous disposez de 4 Mo de mémoire RAM, configurez votre système avec au moins 8 Mo de mémoire virtuelle.

Important Il est indispensable de configurer la mémoire virtuelle en tant que mémoire virtuelle **permanente**, en particulier pour les PC qui ne possèdent que 4 Mo de RAM. Ainsi TextBridge disposera toujours d'une quantité adéquate d'espace de permutation contigu au cours des procédures de reconnaissance optique de caractères. Reportez-vous à l'annexe A de ce manuel ou au *Guide de l'utilisateur de Microsoft® Windows™* pour des informations sur la configuration de la mémoire virtuelle.

Indépendamment de la mémoire RAM et de la mémoire virtuelle, d'autres paramètres de configuration du système peuvent affecter la disponibilité de la mémoire pour TextBridge, et ainsi nuire à sa performance.

Voici une liste des facteurs pouvant affecter la performance de TextBridge :

- **Disques RAM**

Si vous avez configuré votre système de manière à utiliser une partie de votre mémoire étendue en tant que zone de stockage temporaire, appelée disque RAM, la quantité de mémoire disponible en sera diminuée d'autant.

- **Programmes résidents (TSR)**

Certains programmes sont conçus pour se charger automatiquement en mémoire lorsque vous démarrez votre système ou pour rester en mémoire même lorsque vous les quittez. Ces programmes affectent également la disponibilité de la mémoire pour TextBridge.

- **Gestionnaires de mémoire étendue**

Ces programmes utilisent la mémoire étendue en tant que mémoire commutée (mémoire utilisée par le système d'exploitation), comme par exemple les gestionnaires Windows.

- **Autres gestionnaires**

Chacun de ces programmes assure un certain contrôle du système (les gestionnaires de réseau, par exemple).

Si TextBridge vous semble peu performant, c'est peut-être parce que votre système est configuré avec certaines de ces unités. Si vous pouvez vous passer d'une ou de plusieurs de celles-ci, supprimez-les pour améliorer la performance de TextBridge.

INSTALLATION ET TEST DU SCANNER

Grâce aux gestionnaires **ISIS** de Pixel Translations Incorporated, TextBridge fonctionne avec la plupart des scanners de bureau.

De plus, TextBridge supportant la norme **TWAIN**, il fonctionne avec presque toutes les unités TWAIN produisant des images binaires dans des tailles et des résolutions acceptées. De nombreux scanners portables figurent parmi les unités TWAIN supportées.

Remarque Le nombre de scanners supportés par TextBridge ne cesse d'augmenter. Consultez les *Notes de distribution* de TextBridge pour obtenir la liste la plus récente. Si votre scanner ne figure pas sur cette liste, contactez votre revendeur agréé par Xerox Imaging Systems ou appelez directement le Support technique XIS.

Les scanners requièrent généralement un gestionnaire système ou un gestionnaire source TWAIN (en principe fourni par le fabricant du scanner ou de la carte d'interface). **Consultez la documentation appropriée pour un complément d'information sur l'installation du scanner, de la carte d'interface et du gestionnaire.**

Si vous disposez d'un scanner XIS Datacopy GSplus ou 730GS, reportez-vous à la section, "Si vous possédez un scanner XIS Datacopy", pour prendre connaissance des gestionnaires système à utiliser avec TextBridge.

Procédure d'installation du scanner

Les étapes de base de l'installation d'un scanner sont décrites ci-dessous.

1. Installez la carte d'interface scanner appropriée (si nécessaire) dans le bus du PC.
2. Reliez le scanner à la carte d'interface (ou au port série pour certains scanners portables) en utilisant le câble approprié. Mettez votre scanner et votre PC sous tension.
3. Installez le gestionnaire système du scanner (fichier .SYS) ou le gestionnaire source TWAIN sur le disque dur de votre PC en suivant les instructions de la documentation du scanner.

4. Testez le scanner à l'aide des outils logiciels fournis par le fabricant. Si le scanner fonctionne correctement, installez le logiciel TextBridge.
 - + Si votre scanner fonctionne indépendamment de TextBridge, c'est la preuve qu'il fonctionne correctement. Il vous sera alors très simple de le configurer pour TextBridge.

Si vous possédez un scanner XIS Datacopy

TextBridge est compatible avec deux scanners de XIS Datacopy : le **GSplus** (utilisant la carte Rancho Technology 1201) et le **730GS** (utilisant la carte Datacopy 111).

Si vous avez acquis l'un de ces scanners pour l'utiliser avec le logiciel XIS DISCOVER, vous disposez d'un gestionnaire système différent de celui nécessaire pour TextBridge. Les gestionnaires système appropriés figurent sur les disquettes d'installation de TextBridge.

Installez TextBridge en suivant les instructions de la section "Installation du logiciel TextBridge", plus loin dans ce chapitre. Puis indiquez le gestionnaire système approprié dans votre fichier `CONFIG.SYS`. Les gestionnaires sont stockés dans le sous-répertoire `DATACOPY` du répertoire d'installation de TextBridge (`C:\TXBRIDGE` par défaut).

Le gestionnaire système du GSplus est nommé `XIS380GS.SYS`. Vous **devez** utiliser ce gestionnaire pour être en mesure d'exploiter ce scanner avec TextBridge.

Dans ce cas, l'instruction `DEVICE` suivante doit figurer dans votre fichier `CONFIG.SYS` :

```
DEVICE=C:\TXBRIDGE\DATACOPY\XIS380GS.SYS
```

Le gestionnaire système du 730GS est nommé XISDCP30.SYS. Vous **devez** utiliser la version fournie avec TextBridge. Dans ce cas, l'instruction DEVICE suivante doit figurer dans votre fichier CONFIG.SYS :

```
DEVICE=C:\TXBRIDGE\DATACOPY\XISDCP30.SYS  
BASE=2E8
```

La carte d'interface XIS Datacopy 111 est parfaitement adaptée au 730GS. Son adresse d'E/S par défaut est 2E8.

Remarque Si l'adresse 2E8 entre en conflit avec d'autres cartes installées sur votre PC, changez-la à l'aide des interrupteurs à positions multiples.

Vous pouvez sélectionner l'une des adresses suivantes pour la carte Datacopy 111 :

218, 228, 238, 248, 258, 268, 278,
288, 298, 2A8, 2B8, 2C8, 2D8

Si vous changez l'adresse par défaut, n'oubliez pas de modifier l'instruction DEVICE de votre fichier CONFIG.SYS. Par exemple, si vous réglez l'interrupteur à positions multiples de la carte sur 2D8, l'instruction DEVICE du fichier CONFIG.SYS devra être :

```
DEVICE=C:\TXBRIDGE\DATACOPY\XISDCP30.SYS BASE=2D8
```

INSTALLATION DU LOGICIEL TEXTBRIDGE

L'installation du logiciel TextBridge s'effectue en deux étapes : installation des fichiers du logiciel ; et exécution du programme d'installation du scanner pour lier TextBridge au gestionnaire système ou au gestionnaire source TWAIN de votre scanner.

Remarque Si vous n'utilisez **pas** TextBridge avec un scanner supporté, ignorez la deuxième phase, c'est-à-dire l'exécution du programme d'installation du scanner. Par exemple, vous pouvez utiliser TextBridge pour reconnaître les fichiers TIFF produits par des fax modems.

Exécution du programme d'installation du logiciel

Procédez comme suit pour installer le logiciel TextBridge.

Remarque A ce stade, nous supposons que si vous utilisez un scanner supporté, il est connecté à votre PC et opérationnel.

- 1. Insérez la disquette TextBridge n°1 dans l'unité appropriée, A: ou B:.**
- 2. Exécutez la commande TextBridge SETUP à partir du Gestionnaire de programmes Windows.**
 - Déroulez le menu Fichier et sélectionnez la commande Exécuter.
 - Dans la boîte de dialogue Exécuter, tapez :

b:setup

Cette instruction suppose que vous utilisez l'unité B: (vous pouvez bien entendu taper A: si vous utilisez l'unité A:).
 - Appuyez sur Entrée. Un message d'initialisation, puis la boîte de dialogue d'installation principale de TextBridge s'affichent (figure 2-1).



Figure 2–1. Boîte de dialogue d'installation principale de TextBridge

3. Cliquez sur Continuer pour commencer l'installation de TextBridge sur votre disque dur.

Le répertoire d'installation de TextBridge s'affiche. Par défaut, ce répertoire est :

C:\TXBRIDGE

4. Cliquez sur Continuer pour poursuivre.

La boîte de dialogue qui s'affiche vous permet de sélectionner les **modules de langues** que vous désirez installer pour la reconnaissance optique de caractères.

- + Vous **devez** sélectionner au moins un module de langue pour que TextBridge puisse effectuer la reconnaissance.

5. Spécifiez les modules de langues à installer.

- Cliquez sur la case à cocher de chaque module de langue que vous souhaitez installer.
 - + TextBridge supporte la reconnaissance optique des caractères des documents imprimés en anglais, français, italien, allemand et espagnol. Les versions européennes de TextBridge supportent davantage de langues. Prévoyez environ 700 Ko d'espace disque pour chaque module de langue.
- Cliquez sur Continuer. Le programme commence à installer les fichiers du logiciel TextBridge. Un indicateur de progression s'affiche à l'écran.

6. Insérez les disquettes d'installation de TextBridge en suivant les instructions.

Lorsque le programme d'installation décompresse et copie les fichiers sur le disque dur, il vous demande à plusieurs reprises de changer de disquette. Insérez chaque disquette et cliquez sur Continuer.

Lorsque le programme a installé tous les fichiers nécessaires, il affiche une boîte de dialogue pour vous en avertir.

7. Cliquez sur OK dans cette boîte de dialogue.

Le programme d'installation crée automatiquement le groupe de programmes **TextBridge OCR** et l'ouvre sur votre écran (figure 2-2).

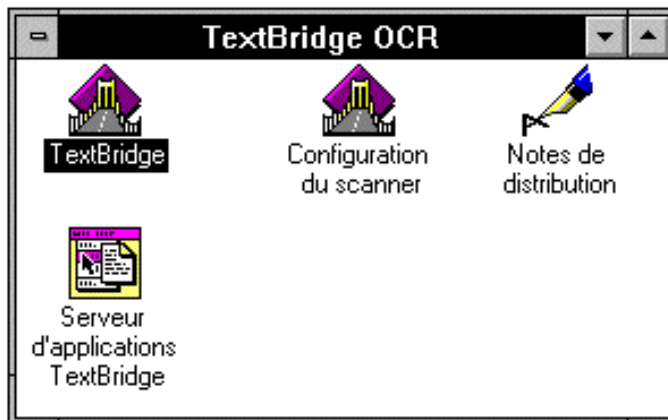


Figure 2–2. Groupe de programmes TextBridge OCR

8. Si vous utilisez un scanner supporté, exécutez le programme Configuration du scanner.

Consultez la section suivante.

Si vous avez l'intention de ne traiter que des images TIFF en ligne, il est inutile de configurer le scanner. Vous pouvez commencer à utiliser TextBridge, comme le décrivent les chapitres 3 et 4 de ce manuel.

Exécution du programme Configuration du scanner

Pour utiliser TextBridge avec un scanner supporté, exécutez le programme **Configuration du scanner**. Ce dernier lie TextBridge au gestionnaire système ou au gestionnaire source TWAIN du scanner. Comme l'indique la figure 2–2, l'icône du programme Configuration du scanner figure dans la fenêtre du groupe TextBridge OCR.

Cette section décrit deux procédures : une pour installer et tester un gestionnaire source TWAIN ; l'autre pour installer et tester un gestionnaire ISIS.

- + Si vous avez des difficultés à faire fonctionner votre scanner avec TextBridge, consultez l'annexe A de ce guide.

Installation et test d'un gestionnaire source TWAIN

Procédez comme suit pour installer et tester un gestionnaire source TWAIN :

1. Double-cliquez sur l'icône Configuration du scanner dans le groupe de programmes TextBridge OCR.

La fenêtre principale Configuration du scanner s'affiche (figure 2-3). Notez que le type de scanner par défaut est ISIS.

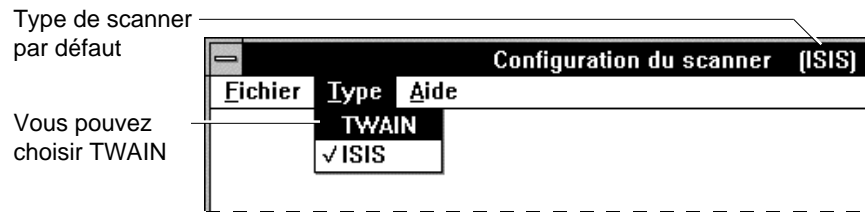


Figure 2-3. Fenêtre principale Configuration du scanner

2. Spécifiez le type de scanner.

- Choisissez le type de scanner TWAIN dans le menu Type.
- + Ne sélectionnez TWAIN que si votre scanner est fourni avec un gestionnaire source TWAIN.

Si votre scanner est livré avec un gestionnaire système DOS (fichier .sys) auquel doit faire référence l'instruction DEVICE du fichier config.sys, sélectionnez ISIS et reportez-vous à la section, "Installation et test d'un gestionnaire ISIS".

Consultez la documentation de votre scanner pour prendre connaissance du ou des gestionnaires fournis.

- Continuez pour spécifier le gestionnaire source TWAIN qui sera utilisé par TextBridge.

3. Spécifiez le gestionnaire source TWAIN.

- Choisissez la commande Sélectionner la source dans le menu Fichier. La boîte de dialogue Sélectionner la source TWAIN (Select Source) s'affiche (figure 2–4).

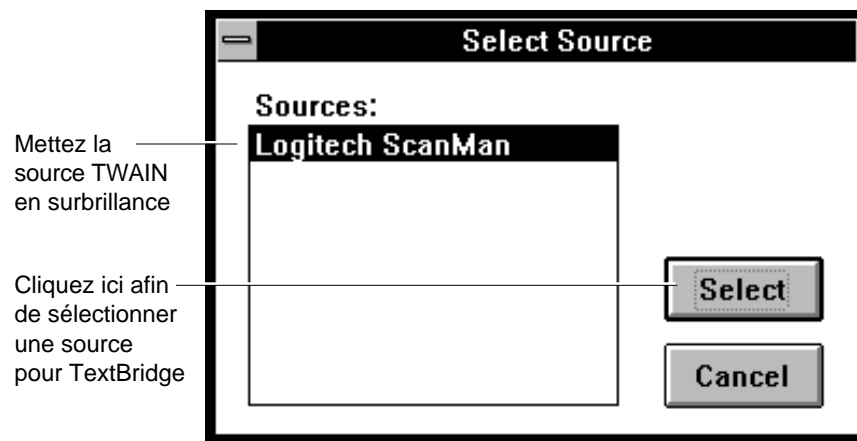


Figure 2–4. Boîte de dialogue Sélectionner la source TWAIN

- Tous les gestionnaires source TWAIN correctement chargés sont affichés. Mettez en surbrillance celui que vous souhaitez utiliser avec TextBridge.
- Cliquez sur le bouton Sélectionner (Select) pour valider votre sélection.

4. Testez l'interface du scanner.

- Sélectionnez la commande Acquérir dans le menu Fichier. L'**interface utilisateur originale** de la source TWAIN devrait apparaître. La figure 2–5 représente une version de l'interface originale du ScanMan® de Logitech™.
- Utilisez l'interface originale source TWAIN pour spécifier et acquérir une image. Reportez-vous à la documentation fournie par le fabricant.

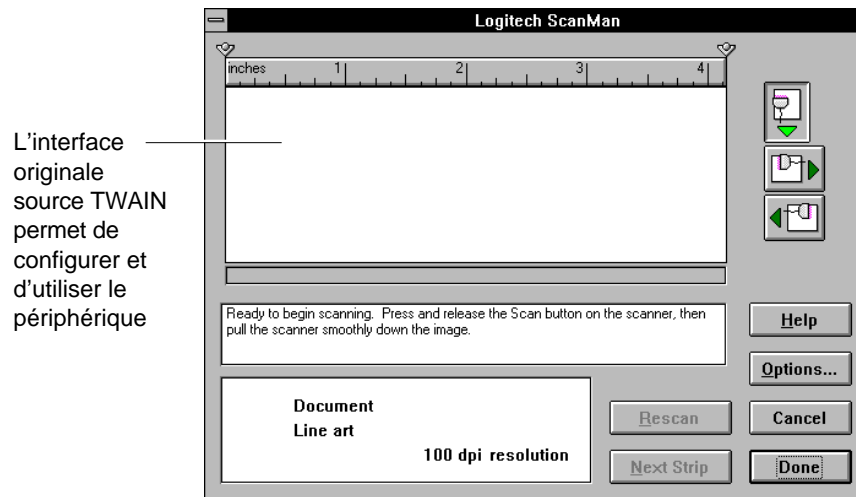


Figure 2–5. Exemple d'interface utilisateur originale source TWAIN

5. Quittez le programme Configuration du scanner.

Sélectionnez Quitter dans le menu Fichier. Vous êtes maintenant prêt à utiliser TextBridge avec votre unité TWAIN. Reportez-vous aux chapitres 3 et 4 pour des informations complémentaires.

Installation et test d'un gestionnaire ISIS

Procédez comme suit pour installer et tester un gestionnaire :

1. Double-cliquez sur l'icône Configuration du scanner dans la fenêtre du groupe TextBridge OCR (si ce n'est déjà fait).

La fenêtre principale Configuration du scanner s'affiche (voir figure 2-3). Notez que le type de scanner par défaut devrait être ISIS.

2. Spécifiez le type de scanner.

- Choisissez, si nécessaire, le type de scanner ISIS dans le menu Type.
 - + Ne sélectionnez ISIS que si votre scanner est livré avec un gestionnaire système DOS (fichier `.sys`), qui doit être indiqué dans l'instruction `DEVICE` du fichier `config.sys`. TextBridge fournit un gestionnaire ISIS de niveau supérieur compatible avec votre gestionnaire système. Si votre scanner est livré avec un gestionnaire ISIS, utilisez-le à la place de celui qui accompagne TextBridge.

Si votre scanner n'est fourni qu'avec un gestionnaire TWAIN, sélectionnez TWAIN et reportez-vous à la section précédente, "Installation et test d'un gestionnaire source TWAIN".

Consultez la documentation de votre scanner pour obtenir des informations sur le ou les gestionnaires fournis.

- Continuez pour spécifier le gestionnaire ISIS qui sera utilisé par TextBridge.

3. Choisissez la commande Sélectionner la source dans le menu Fichier.

La boîte de dialogue Sélection du scanner s'affiche (figure 2-6).

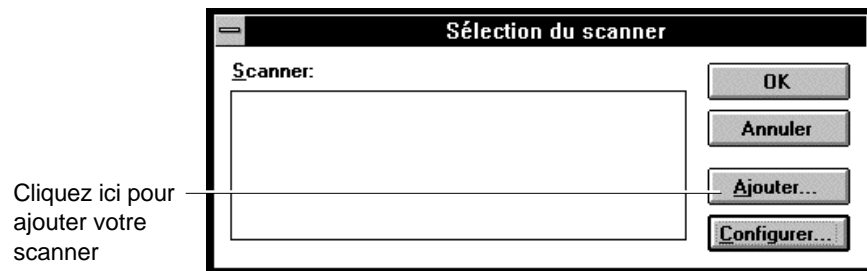


Figure 2-6. Boîte de dialogue Sélection du scanner

4. Affichez le liste des gestionnaires de scanners disponibles.

- Cliquez sur le bouton Ajouter dans la boîte de dialogue Sélection du scanner. Le message suivant s'affiche :

Insérez la disquette contenant les
gestionnaires de scanners

- Insérez la disquette d'installation n°1 de TextBridge dans le lecteur puis, si nécessaire, identifiez ce dernier dans la boîte de dialogue (A: est le lecteur de disquettes par défaut).
- Cliquez sur OK pour afficher la boîte de dialogue Ajouter un scanner (figure 2-7).



Figure 2–7. Boîte de dialogue Ajouter un scanner

5. Ajouter votre scanner.

- Cliquez sur le nom de votre scanner dans la liste de la boîte de dialogue Ajouter un scanner afin de le mettre en surbrillance.
- Cliquez sur OK. Le scanner est ajouté et la boîte de dialogue Ajouter un scanner se referme. La boîte de dialogue Sélection du scanner reste affichée (voir figure 2–6).

6. Si nécessaire, définissez davantage la configuration de votre scanner pour TextBridge.

- Cliquez sur le bouton Configurer dans la boîte de dialogue Sélection du scanner.
 - + Pour certains scanners, une boîte de dialogue s'affiche ; elle permet de définir des paramètres tels qu'adresse de port, numéro d'identification SCSI, mode de transfert, vitesse de numérisation, etc.

Pour d'autres, seul le message suivant apparaît :

Configuration de ce scanner définie avec le gestionnaire système.

- Le cas échéant, spécifiez les paramètres appropriés. Reportez-vous à la documentation de votre scanner ou de votre carte d'interface pour des informations détaillées sur les paramètres de configuration de votre scanner.
- Cliquez sur OK après avoir spécifié les paramètres de configuration de votre scanner. Ces nouveaux paramètres seront enregistrés et la boîte de dialogue se fermera.

7. Cliquez sur OK dans la boîte de dialogue Sélection du scanner.

La boîte de dialogue Sélection du scanner ferme ; la fenêtre principale Configuration du scanner reste affichée.

8. Testez le scanner.

- Placez une feuille sur la vitre du scanner ou dans le chargeur automatique.
- Sélectionnez Acquérir dans le menu Fichier de la fenêtre principale Configuration du scanner.

Le scanner devrait numériser la page. Dans le cas contraire, répétez la procédure d'installation décrite dans ce chapitre. Reportez-vous également à l'annexe A de ce guide pour des conseils.

Si votre scanner ne fonctionne toujours pas, appelez le Support technique de XIS.

9. Quittez le programme Configuration du scanner.

Sélectionnez Quitter dans le menu Fichier. Vous êtes maintenant prêt à utiliser TextBridge avec votre scanner ISIS. Reportez-vous aux chapitres 3 et 4 pour des informations complémentaires.

DESINSTALLATION DE TEXTBRIDGE

Procédez comme suit pour rétablir la configuration originale de votre PC.

1. Supprimez le groupe de programmes TextBridge OCR du Gestionnaire de programmes Windows.

- Sélectionnez le groupe de programmes TextBridge OCR en cliquant dessus.
- Sélectionnez Supprimer dans le menu Fichier du Gestionnaire de programmes. Le système vous demande :

Voulez-vous supprimer le groupe
"TextBridge OCR"?

- Cliquez sur Oui.

2. A partir du Gestionnaire de fichiers Windows, supprimez le dossier TEXBRIDGE de votre disque dur.

- Sélectionnez le dossier TXBRIDGE en cliquant dessus.
- Sélectionnez Supprimer dans le menu Fichier du Gestionnaire de fichiers. La boîte de dialogue Supprimer s'affiche, indiquant le chemin d'accès au répertoire TXBRIDGE mis en surbrillance.
- Cliquez sur OK. Une boîte de dialogue de confirmation s'affiche.
- Cliquez sur le bouton "Oui tout". Une autre boîte de dialogue de confirmation apparaît pour un fichier système (caché) du répertoire TextBridge.
- Cliquez sur Oui.

3. A partir du Gestionnaire de fichiers, supprimez les fichiers d'initialisation de TextBridge.

- Double-cliquez sur le répertoire Windows. La liste des fichiers de ce répertoire s'affiche.
- Faites défiler la liste pour afficher les fichiers suivants :

TXBRIDGE.INI
OCRSRV.INI

- Supprimez chaque fichier en cliquant dessus et en cliquant sur Supprimer dans le menu Fichier du Gestionnaire de fichiers. Une boîte de dialogue Supprimer s'affiche.
- Cliquez sur OK dans cette boîte de dialogue pour chaque fichier. Les fichiers sont supprimés.

4. Vous pouvez également retirer de l'instruction DEVICE du fichier CONFIG.SYS les informations correspondant au gestionnaire système de votre scanner.

- + Vous ne procéderez ainsi que si vous n'exécutez aucune autre application utilisant le gestionnaire de niveau système.

Une fois ces différentes opérations effectuées, TextBridge est complètement désinstallé de votre PC.