

2 **INSTALLAZIONE**

Questo capitolo descrive l'operazione di installazione di TextBridge, che si svolge in tre fasi:

1. Seguire le istruzioni del produttore dello scanner per installare e provare lo scanner e il driver di sistema DOS o il driver di sorgenti **TWAIN**.
 - + Il driver di sistema DOS o il driver di sorgenti TWAIN dello scanner dovrebbe essere fornito dal produttore di quest'ultimo.
2. Installare il software TextBridge, inclusi i **gruppi di lingue** relativi alle lingue che verranno sottoposte a riconoscimento.
3. Eseguire il programma Setup scanner di installazione dello scanner TextBridge e provare l'interfaccia dello scanner.

Nota Se si dispone di uno scanner XIS Datacopy GSplus o 730GS, i driver di sistema adeguati vengono forniti con TextBridge. Per informazioni, consultare "Installazione e prova dello scanner" più avanti in questo capitolo.

Il presente capitolo organizza le informazioni secondo la sequenza di installazione sopra riportata.

Tuttavia, prima di descrivere più dettagliatamente le fasi di installazione, questo capitolo informa sulla "Configurazione e prestazione del sistema".

Si prega di leggere tale sezione che descrive i metodi per evitare problemi dovuti a limitazioni di memoria e all'uso inefficiente delle risorse del PC con TextBridge. Inoltre, alla fine del capitolo è riportata l'operazione di disinstallazione nel caso si desideri riportare il PC al suo stato originale.

CONFIGURAZIONE E PRESTAZIONE DEL SISTEMA

TextBridge opera in ambiente Windows 3.1 (o successive) solo in **modalità avanzata**. Per questo, il PC deve disporre almeno di un microprocessore Intel 80386.

Inoltre, per eseguire TextBridge il PC deve disporre almeno di **quattro megabyte** (4Mb) di memoria (RAM), e deve essere configurato con almeno **otto megabyte** (8Mb) di **memoria virtuale permanente** (spazio di swap).

Se si ha intenzione di sottoporre a scansione pagine di testo a più colonne o in orizzontale, o pagine con impaginazione complessa, occorre configurare il PC con otto megabyte (8Mb) o più di memoria di sistema (RAM) e 16Mb di memoria virtuale.

Con solo 4Mb di memoria, ovvero il requisito minimo, TextBridge userà più spesso la **memoria virtuale** (spazio di swap nel disco fisso).

Se si tenta di eseguire TextBridge con meno di 4Mb di RAM, l'applicazione avverte che è:

Impossibile inizializzare il server.

In generale, maggiore è la quantità di RAM disponibile quando si usa TextBridge, minore sarà il passaggio al disco (swapping) necessario durante l'esecuzione.

In linea di principio, occorre configurare il sistema in modo che la memoria virtuale sia il doppio della RAM. Quindi, se si dispone di 4Mb di memoria, configurare il sistema in modo che abbia almeno 8Mb di memoria virtuale. Se si dispone di 8Mb di RAM, specificare 16Mb di memoria virtuale.

Importante La memoria virtuale deve essere configurata come memoria virtuale **permanente**, soprattutto nei PC dotati solo di 4Mb di RAM. Ciò assicura che TextBridge avrà sempre a disposizione una quantità adeguata di spazio di swap contiguo durante l'OCR. Per informazioni sulla configurazione della memoria virtuale, consultare l'Appendice A di questo manuale, oppure la Guida all'utilizzo di Microsoft® Windows™.

A prescindere dalla RAM e dalla memoria virtuale, molte altre scelte di configurazione del sistema possono determinare la quantità di memoria disponibile per TextBridge, e quindi influenzarne le prestazioni.

Di seguito viene riportato un elenco di elementi che possono pregiudicare le prestazioni di sistema di TextBridge:

- **Dischi RAM**

Se si è impostato il sistema in modo da usare una parte della memoria estesa per l'immagazzinamento dei file temporanei, sotto forma di disco RAM, in tal modo si sottrae della memoria disponibile.

- **Programmi TSR (terminate-and-stay-resident) residenti in memoria**

Alcuni programmi si caricano automaticamente in memoria all'avvio del sistema, oppure vi rimangono anche quando si esce da essi. Anche questi programmi possono sottrarre della memoria disponibile per TextBridge.

- **Driver di memoria espansa**

Sono programmi che usano la memoria estesa come memoria espansa (la memoria usata dal sistema operativo), come ad esempio i driver di finestre.

- **Altri driver**

Sono programmi che forniscono un certo tipo di controllo del sistema, come ad esempio i driver di rete.

Se l'esecuzione di TextBridge appare rallentata, controllare se il sistema è configurato con queste unità. Se si può fare a meno di una o più di tali unità (o periferiche), procedere alla rimozione per migliorare le prestazioni di TextBridge.

INSTALLAZIONE E PROVA DELLO SCANNER

Usando i driver **ISIS** della Pixel Translations Incorporated, TextBridge è compatibile con molti scanner desktop conosciuti.

Inoltre, essendo in grado di supportare lo standard **TWAIN**, TextBridge è compatibile praticamente con tutte le unità totalmente conformi allo standard TWAIN che forniscano immagini binarie nelle dimensioni e nelle risoluzioni supportate. Le unità TWAIN supportate includono vari scanner manuali.

Nota L'elenco completo degli scanner supportati da TextBridge aumenta continuamente. Consultare la lista più aggiornata degli scanner supportati contenuta nelle Note di versione in linea di TextBridge. Se lo scanner di cui si dispone non compare nell'elenco, rivolgersi al rivenditore autorizzato della Xerox Imaging Systems, oppure contattare direttamente l'Assistenza clienti XIS.

In genere gli scanner richiedono un driver di sistema o un driver di sorgenti TWAIN, fornito dal produttore dello scanner o della scheda di interfaccia. **Consultare la documentazione dello scanner per i dettagli sull'installazione dello scanner, sulla scheda di interfaccia e sul driver.**

Gli utenti di scanner XIS Datacopy GSplus o 730GS devono consultare la sezione "Se si dispone di uno scanner XIS Datacopy" per le informazioni sui driver di sistema da utilizzare con TextBridge.

Operazione di installazione dello scanner

Le principali fasi di installazione dello scanner sono le seguenti:

1. Installazione nel bus del PC della scheda di interfaccia dello scanner adeguata (se è necessaria).
2. Agganciamento dello scanner alla scheda di interfaccia (o alla porta seriale, nel caso di alcuni scanner manuali) tramite il cavo adeguato, e accensione dello scanner e del PC.

3. Installazione del file del driver dello scanner di sistema (.SYS), o del driver di sorgenti TWAIN nel disco fisso del PC, secondo le direttive contenute nella documentazione dello scanner.
4. Prova dello scanner usando gli strumenti software forniti dal produttore. Dopo aver fatto funzionare lo scanner, procedere all'installazione del software TextBridge.
 - + Se lo scanner funziona indipendentemente da TextBridge, vuol dire che funziona correttamente, per cui impostandolo in modo da farlo funzionare con TextBridge non si dovrebbero incontrare problemi particolari.

Se si dispone di uno scanner XIS Datacopy

TextBridge può essere utilizzato con due scanner XIS Datacopy: **GSplus** (che utilizza la scheda Rancho Technology 1201) e **730GS** (che utilizza la scheda Datacopy 111).

Se si dispone di uno di questi scanner da utilizzare con il software XIS DISCOVER, tale prodotto fornisce un driver di sistema diverso da quello utilizzabile con TextBridge. I driver di sistema adeguati agli scanner XIS Datacopy sono inclusi nei dischi di installazione di TextBridge.

Installare TextBridge secondo le istruzioni contenute in “Installazione del software TextBridge”, più avanti in questo capitolo, quindi consultare nel file CONFIG.SYS il driver di sistema adeguato. I driver sono contenuti nella sottodirectory DATACOPY, sotto la directory di installazione di TextBridge, il cui nome predefinito è C:\TXBRIDGE.

Per lo scanner GSplus, il nome del driver di sistema è `XIS380GS.SYS`. Per usare lo scanner GSplus con TextBridge, è **obbligatorio** usare questo driver di sistema.

Per il driver GSplus, l'istruzione `DEVICE` nel file `CONFIG.SYS` appare così:

```
DEVICE=C:\TXBRIDGE\DATACOPY\XIS380GS.SYS
```

Per lo scanner 730GS, il nome del driver di sistema è `XISDCP30.SYS`. **È necessario** usare la versione fornita con TextBridge. In questo caso, l'istruzione `DEVICE` nel file `CONFIG.SYS` appare così:

```
DEVICE=C:\TXBRIDGE\DATACOPY\XISDCP30.SYS  
BASE=2E8
```

La scheda XIS Datacopy 111 è la scheda di interfaccia adeguata al 730GS. Il suo indirizzo di porta I/O predefinito è 2E8.

Nota Se l'indirizzo 2E8 entra in conflitto con altre schede installate nel PC, è possibile cambiare l'indirizzo modificando gli interruttori DIP (DIP switch). Per la scheda Datacopy 111 è possibile utilizzare le impostazioni di indirizzo alternative seguenti:

218, 228, 238, 248, 258, 268, 278,
288, 298, 2A8, 2B8, 2C8, 2D8

Se si modifica l'indirizzo predefinito, assicurarsi di modificare di conseguenza l'istruzione `DEVICE` nel file `CONFIG.SYS`. Ad esempio, se si impostano a 2D8 gli interruttori DIP sulla scheda, l'istruzione `DEVICE` nel file `CONFIG.SYS` deve essere:

```
DEVICE=C:\TXBRIDGE\DATACOPY\XISDCP30.SYS BASE=2D8
```

INSTALLAZIONE DEL SOFTWARE TEXTBRIDGE

L'installazione del software TextBridge avviene in due fasi. Prima di tutto, si installano i file del software, poi si esegue un programma di installazione dello scanner per collegare TextBridge al driver di sistema o al driver di sorgenti TWAIN dello scanner.

Nota Se TextBridge **non** viene usato con uno scanner supportato, si può ignorare la seconda fase di installazione dello scanner. Ad esempio, si può usare TextBridge per riconoscere i file TIFF prodotti da fax modem.

Esecuzione del programma di installazione del software

Per installare il software TextBridge, fare quanto segue.

Nota Le operazioni descritte di seguito presumono l'utilizzo di uno scanner supportato già collegato al PC e funzionante.

1. **Inserire il Disco 1 di TextBridge nell'unità disco A: o B: a seconda dei casi.**
2. **Dal Program Manager di Windows, eseguire il comando SETUP di TextBridge.**
 - Fare scendere il menu File e selezionare il comando Esegui.
 - Nella finestra di dialogo Esegui, immettere quanto segue:

b:setup

In questo caso si presume che si stia usando l'unità disco B:. In caso contrario, usare A:.

- Premere Invio. Apparirà un messaggio di inizializzazione seguito dalla finestra di dialogo principale di installazione di TextBridge (Figura 2–1).



Figura 2–1. Finestra di dialogo principale di installazione di TextBridge

3. Fare clic su Continua per iniziare l'installazione di TextBridge sul disco fisso.

A questo punto una finestra di dialogo visualizza la directory di installazione di TextBridge sul disco fisso. La directory predefinita è:

C:\TXBRIDGE

4. Fare clic su Continua per procedere.

Appare una finestra di dialogo che permette di selezionare **i gruppi di lingue** OCR che si desidera installare.

- + Per far sì che TextBridge esegua l'OCR, è **necessario** selezionare almeno un gruppo di lingua.

5. Specificare il gruppo di lingua da installare.

- Fare clic sulla casella di controllo per ogni gruppo da installare.
 - + TextBridge supporta l'OCR di documenti stampati in inglese, francese, italiano, tedesco e spagnolo. Le versioni europee di TextBridge supportano anche più lingue. Per ogni gruppo, assegnare circa 700K di spazio sul disco fisso.
- Fare clic su Continua. Il programma di installazione comincia ad installare i file del software TextBridge, come viene indicato dal misuratore di percentuale che appare sullo schermo.

6. Seguire le istruzioni di inserimento dei dischi di installazione.

Dato che il programma di installazione decompone e copia i file sul disco fisso, periodicamente richiede l'inserimento del disco successivo di installazione di TextBridge. Inserire ogni disco e fare clic su Continua.

Quando il programma di installazione ha trasferito tutti i file necessari dai dischi di installazione, ne informa l'utente con una finestra di dialogo.

7. Fare clic su OK nella finestra di dialogo.

Il programma di installazione crea automaticamente il gruppo di programmi **TextBridge OCR** e lo apre sullo schermo (Figura 2-2).

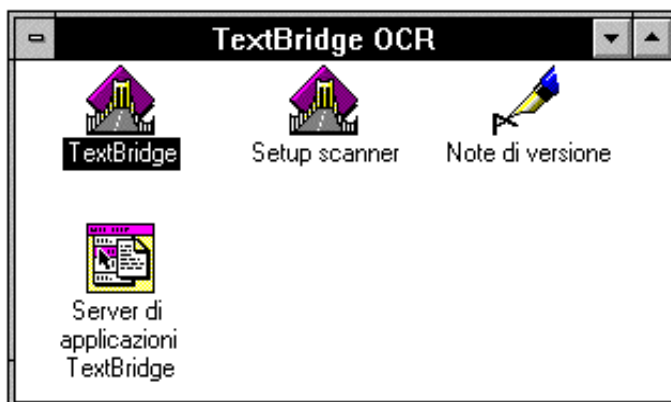


Figura 2–2. Il gruppo di programmi TextBridge OCR

8. Se si usa uno scanner supportato, procedere all'esecuzione del programma Setup scanner.

Consultare la prossima sottosezione.

Se si ha intenzione di elaborare solo immagini TIFF in linea, saltare l'installazione dello scanner e passare direttamente all'utilizzo di TextBridge, descritto nei Capitoli 3 e 4 del presente manuale.

Esecuzione del programma di installazione dello scanner

Per usare TextBridge con uno scanner supportato, eseguire il programma **Setup scanner**, che collega TextBridge al driver di sistema o al driver di sorgenti TWAIN dello scanner. Come mostra la Figura 2–2, l'icona del programma Setup scanner appare nella finestra del gruppo di programmi TextBridge OCR.

Questa sezione presenta due procedimenti, uno per installare e provare un driver di sorgenti TWAIN e uno per installare e provare un driver ISIS.

- + Se si incontrano difficoltà di funzionamento dello scanner con TextBridge, consultare l'Appendice A di questo manuale.

Installazione e prova di un driver di sorgenti TWAIN

Per installare e provare un driver di sorgenti TWAIN, fare quanto segue:

1. Nel gruppo di programmi TextBridge OCR, fare doppio clic sull'icona di Setup scanner.

Appare la finestra principale di Setup scanner (Figura 2-3). Tenere presente che il tipo di scanner predefinito è ISIS.

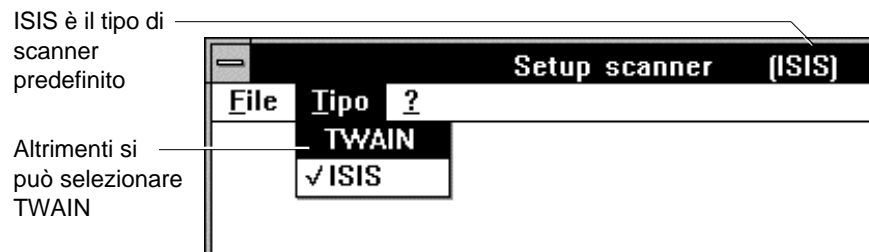


Figura 2-3. Finestra principale di Setup scanner

2. Specificare il tipo di scanner.

- Fare scendere il menu Tipo e selezionare TWAIN come tipo di scanner.
- + Selezionare TWAIN solo se lo scanner è provvisto di un driver di sorgenti TWAIN.

Se lo scanner è provvisto di un driver di sistema DOS (file `.sys`) che occorre indicare nell'istruzione `DEVICE` del file `config.sys`, selezionare quindi ISIS e consultare la sottosezione successiva, "Installazione e prova di un driver ISIS".

Per informazioni sullo o sugli scanner di cui si dispone, consultarne la documentazione.

- Passare alla specifica del driver di sorgenti TWAIN da usare con TextBridge.

3. Specificare il driver di sorgenti TWAIN.

- Fare scendere il menu File e selezionare il comando Select Source (Seleziona sorgente). A questo punto appare la finestra Seleziona sorgente relativa a TWAIN (Figura 2–4).

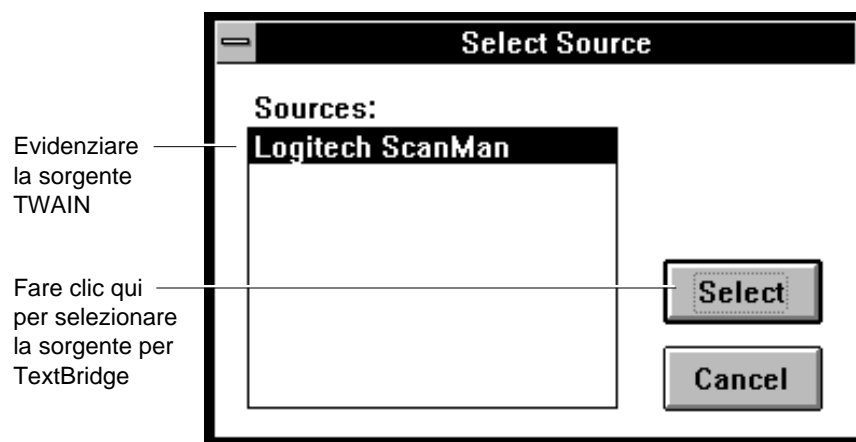


Figura 2–4. Finestra di dialogo Seleziona sorgente (TWAIN)

- Vengono visualizzati tutti i driver di sorgenti TWAIN caricati correttamente. Evidenziare quello che TextBridge dovrà utilizzare.
- Fare clic sul pulsante Select (Seleziona) per completare la selezione.

4. Provare l'interfaccia di scanner.

- Fare scendere il menu File e selezionare il comando Acquisisci. Ora dovrebbe apparire l'**interfaccia utente naturale TWAIN**. Ad esempio, la Figura 2–5 mostra una versione dell'interfaccia utente naturale di Logitech™ ScanMan®.
- Usare l'interfaccia utente naturale TWAIN per specificare e acquisire un'immagine. Consultare la documentazione fornita con l'unità.

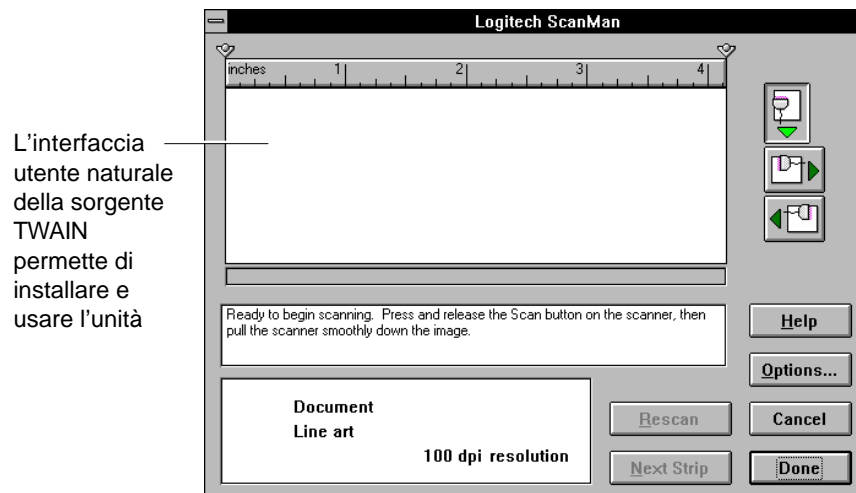


Figura 2–5. Esempio di interfaccia utente naturale (TWAIN)

5. Uscire dal programma Setup scanner.

Fare scendere il menu File e selezionare Esci. A questo punto si può utilizzare TextBridge con l'unità TWAIN. Per informazioni, consultare i Capitoli 3 e 4.

Installazione e prova di un driver ISIS

Per installare e provare un driver ISIS, fare quanto segue:

- 1. Nella finestra del gruppo TextBridge OCR, se non lo si è già fatto, fare doppio clic sull'icona di Setup scanner.**

Viene visualizzata la finestra principale di Setup scanner (vedere la Figura 2-3). Tenere presente che il tipo di scanner predefinito è ISIS.

- 2. Specificare il tipo di scanner.**

- Fare scendere il menu Tipo e, se necessario, selezionare ISIS come tipo di scanner.

+ Selezionare ISIS solo se lo scanner è fornito di un driver di sistema DOS (file `.sys`) che deve essere specificato in una istruzione `DEVICE`, nel file `config.sys`. TextBridge è dotato del driver ISIS di livello superiore, che dovrebbe funzionare con il driver di sistema. Se il rivenditore dello scanner fornisce un driver ISIS, usare questo invece del driver fornito con TextBridge.

Se invece lo scanner è fornito soltanto di un driver TWAIN, selezionare TWAIN e consultare la sottosezione precedente, “Installazione e prova di un driver di sorgenti TWAIN”.

Controllare la documentazione dello scanner per le informazioni sugli scanner forniti.

- Passare a specificare il driver ISIS da usare con TextBridge.

3. Fare scendere il menu File e selezionare il comando Seleziona sorgente.

Apparirà la finestra di Selezione scanner ISIS (Figura 2–6).

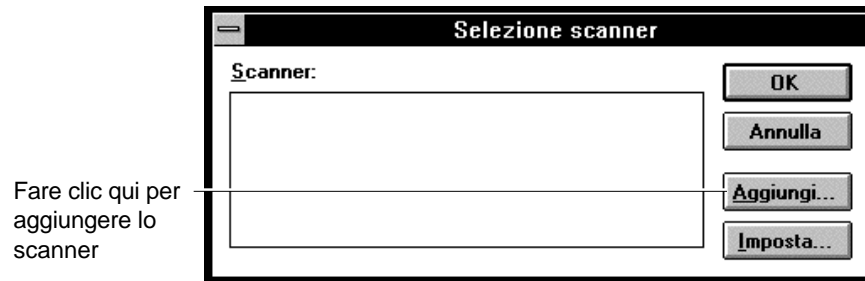


Figura 2–6. Finestra di dialogo Selezione scanner

4. Visualizzare l'elenco dei driver di scanner disponibili.

- Fare clic sul pulsante Aggiungi nella finestra di dialogo di selezione dello scanner. Appare un'altra finestra che richiede di:

Inserire il disco contenente i driver di scanner

- Inserire il Disco 1 dei dischi di installazione di TextBridge nell'unità disco e, se necessario, identificare l'unità disco nella finestra di dialogo (A: è l'unità predefinita).
- Fare clic su OK per visualizzare la finestra di dialogo Aggiungi scanner ISIS (Figura 2–7).

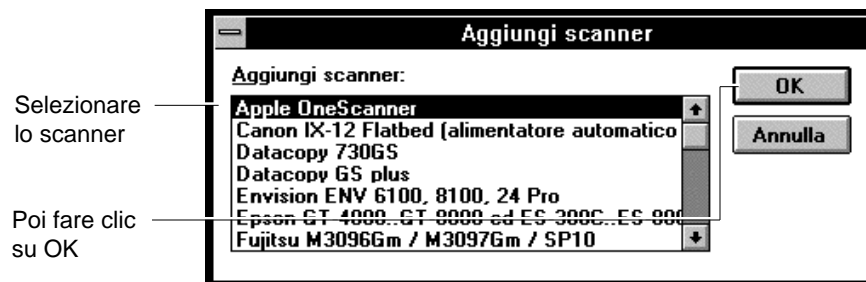


Figura 2–7. Finestra di dialogo Aggiungi scanner

5. Aggiungere lo scanner.

- Dalla finestra di dialogo Aggiungi scanner, fare clic nella lista per evidenziare lo scanner.
- Fare clic su OK. Lo scanner viene aggiunto e la finestra di dialogo Aggiungi scanner si chiude, mentre rimane aperta la finestra di dialogo Selezione scanner (vedere la Figura 2–5).

6. Se necessario, definire ulteriormente la configurazione scanner per TextBridge.

- Nella finestra di dialogo Selezione scanner, fare clic sul pulsante Imposta.
 - + Per alcuni scanner, appare una finestra di dialogo che permette di definire impostazioni quali Indirizzo porta, Numero ID SCSI, Modalità di trasferimento, Velocità di scansione, ecc.

Per altri scanner, appare semplicemente un messaggio che indica quanto segue:

Questo scanner è configurato con il driver di sistema.

- Se possibile, specificare le impostazioni adeguate alla configurazione dello scanner. Per i dettagli sulle impostazioni di configurazione dello scanner, consultare la documentazione dello scanner o della scheda di interfaccia.
- Dopo aver specificato le impostazioni di configurazione dello scanner, fare clic su OK per salvare le nuove impostazioni e chiudere la finestra di dialogo dello scanner.

7. Fare clic su OK nella finestra di dialogo Selezione scanner.

La finestra di dialogo Selezione scanner si chiude, lasciando aperta la finestra principale di Setup scanner.

8. Prova re lo scanner.

- Collocare una pagina sull'alimentatore automatico di documenti dello scanner o sul letto piano.
- Nella finestra principale di Setup scanner, fare scendere il menu File e selezionare Acquisisci.

Lo scanner dovrebbe attivarsi e digitalizzare la pagina. In caso contrario, ripetere tutte le fasi di installazione descritte in questo capitolo. Inoltre, consultare l'Appendice A di questo manuale per informazioni sulla risoluzione dei problemi.

Se non si riesce a mettere in funzione lo scanner, chiamare l'Assistenza clienti XIS.

9. Uscire dal programma Setup scanner.

Fare scendere il menu File e selezionare Esci. A questo punto si può usare TextBridge con lo scanner ISIS. Per informazioni, consultare i Capitoli 3 e 4.

DISINSTALLAZIONE DI TEXTBRIDGE

Per riportare il PC allo stato precedente l'installazione di TextBridge, fare quanto segue:

1. Dal Program Manager di Windows, cancellare il gruppo di programmi TextBridge OCR.

- Selezionare il gruppo di programmi TextBridge OCR facendovi clic sopra con il mouse.
- Fare scendere il menu File del Program Manager e selezionare Elimina. Appare un messaggio del tipo:

Si vuole davvero eliminare il gruppo
'TextBridge OCR'?

- Fare clic su Sì.

2. Dal File Manager di Windows, eliminare la cartella TXBRIDGE dal disco fisso.

- Selezionare la cartella TXBRIDGE facendovi clic con il mouse.
- Fare scendere il menu File di File Manager e selezionare Elimina. Appare la finestra di dialogo Elimina con il percorso completo della directory TXBRIDGE evidenziato.
- Fare clic su OK. Apparirà una finestra di dialogo di conferma.
- Fare clic sul pulsante di eliminazione di tutti i file. Apparirà un'altra finestra di dialogo di conferma per un file di sistema (nascosto) nella directory TextBridge.
- Fare clic su Sì.

3. Dal File Manager, eliminare i file di inizializzazione di TextBridge.

- Fare doppio clic nella directory Windows. In tal modo viene visualizzata la lista dei file contenuti nella directory.
- Scorrere fino a visualizzare i file seguenti:

TXBRIDGE.INI
OCRSRV.INI

- Eliminare ogni file facendovi clic con il mouse, facendo scendere il menu File del File Manager e selezionando Elimina. Apparirà la finestra di dialogo Elimina.
- Per ogni file, fare clic su OK nella finestra di dialogo, e i file verranno eliminati.

4. In alternativa, modificare il file CONFIG.SYS per rimuovere l'istruzione DEVICE relativa al driver di sistema dello scanner utilizzato.

- + Rimuoverla solo se non vengono eseguite altre applicazioni che utilizzano il driver di sistema.

Dopo aver eseguito quanto riportato sopra, TextBridge viene disinstallato completamente dal PC.