



Manuel D'Utilisateur

2-Port USB KVM Switch with Audio Support
Commutateur KVM avec 2 ports USB et prise en charge audio

Table des matières

Préface.....	3	Résolution des problèmes	12
Révisions du manuel	3	Caractéristiques techniques	14
Marques commerciales	3	Contacter le support technique	15
Présentation du produit.....	4	Garantie.....	16
Contenu de la boîte	4	Enregistrement	21
Configuration système requise	4		
Caractéristiques	4		
Présentation du produit.....	5		
Installation du KVM.....	6		
Installation du matériel	6		
Installation du logiciel	7		
Utilisateurs de Windows®	7		
Utilisateurs de Mac.....	8		
Fonctionnement du KVM	9		
Accéder au KVM	9		
Utilisateurs de Windows®	9		
Utilisateurs de Mac.....	10		
Utilisateurs de Linux	11		

Préface

D-Link se réserve le droit de réviser ce document et d'en modifier le contenu sans aucune obligation de préavis.

Révisions du manuel

Révision	Date	Description
1.0	28 mars 2011	• Révision A1

Marques commerciales

D-Link et le logo D-Link sont des marques ou des marques déposées de D-Link Corporation ou de ses filiales aux États-Unis ou dans d'autres pays. Tous les autres noms de société ou de produit mentionnés dans ce document sont des marques ou des marques déposées de leur société respective.

Copyright © 2011 D-Link System, Inc.

Tous droits réservés. Toute reproduction partielle ou totale de ce document est interdite sans l'autorisation écrite de D-Link Systems, Inc.

Contenu de la boîte

- Commutateur KVM avec 2 ports USB et prise en charge audio
- Télécommande
- CD-ROM (incluant le logiciel et le manuel)
- Guide d'installation rapide

Contactez votre revendeur s'il manque l'un des éléments ci-dessus.

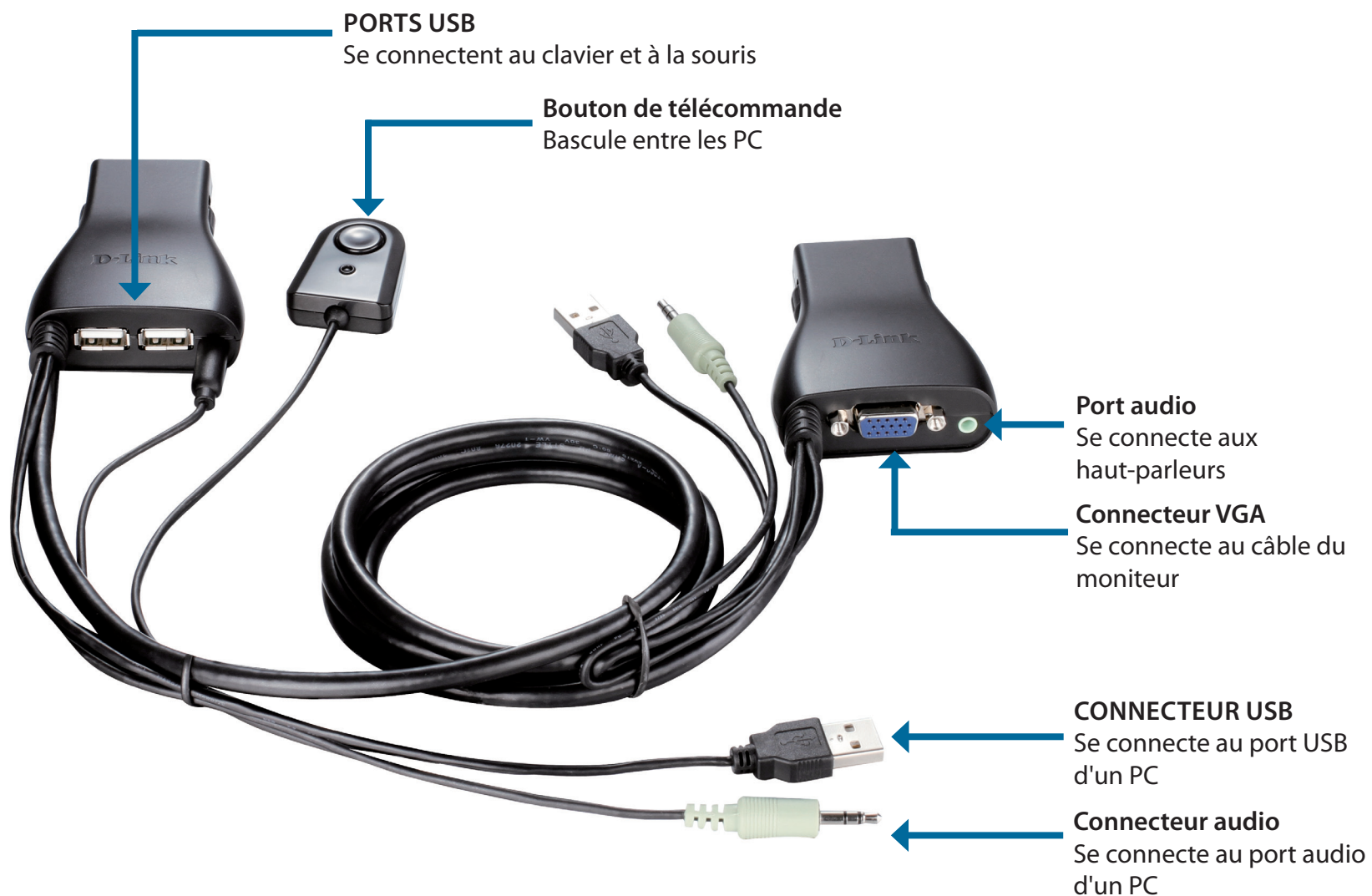
Configuration système requise

- Clavier USB
- Souris USB
- Moniteur VGA
- Haut-parleurs (en option)
- Deux ordinateurs avec ports USB disponibles
- Windows® 7, Windows Vista®, Windows® XP (SP 2 ou supérieur), Windows® 2000, et Mac OS (10.3 et versions ultérieures)

Caractéristiques

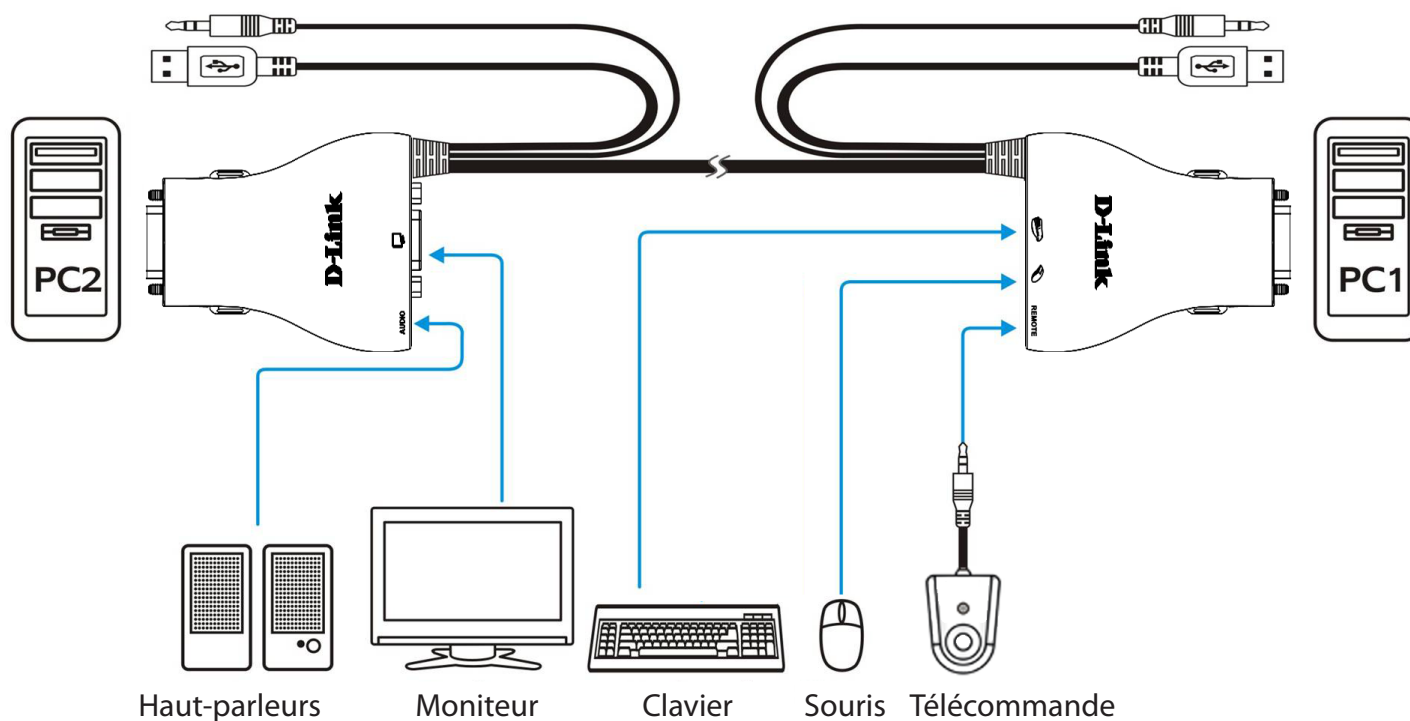
- Contrôle de deux ordinateurs en utilisant un moniteur, un clavier USB et une souris USB
- Commutation de l'audio entre deux ordinateurs
- Prise en charge de DDC, DDC2, et DDC2B
- Conception compacte et portable
- Bouton de télécommande pour basculer entre les PC.
- Prise en charge d'une résolution de moniteur allant jusqu'à 2048 x 1536
- Compatible avec les moniteurs VGA, SVGA et MultiSync

Présentation du produit



Installation du matériel

Veillez suivre le schéma ci-dessous pour connecter le commutateur KVM à vos postes de travail informatiques. Les haut-parleurs sont en option.



Remarque :

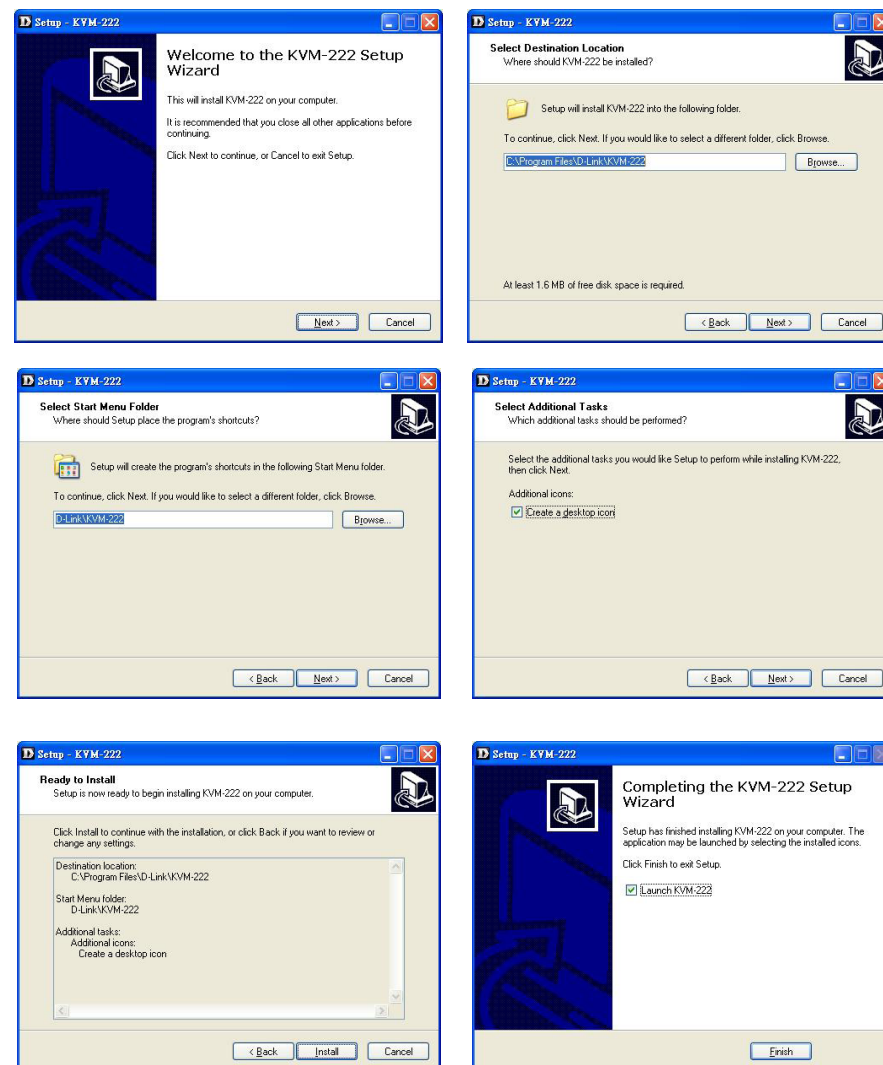
Ce commutateur KVM ne détectera pas si un ordinateur est allumé ou éteint si la fonction "Power On" (Allumage) est activée dans le BIOS. Si vous passez à un ordinateur qui est éteint, rien ne sera affiché sur le moniteur.

Installation du logiciel

Utilisateurs de Windows®

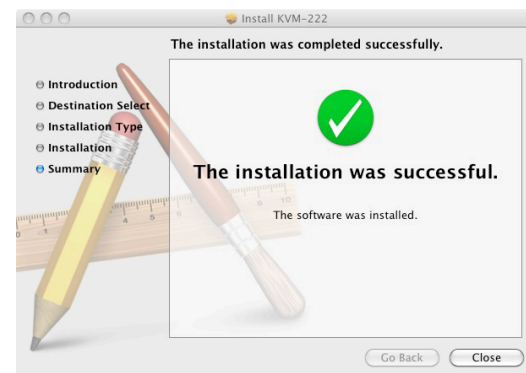
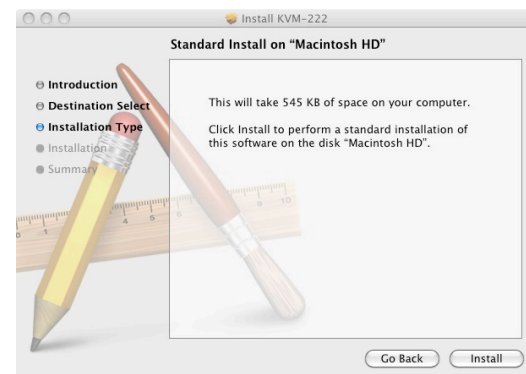
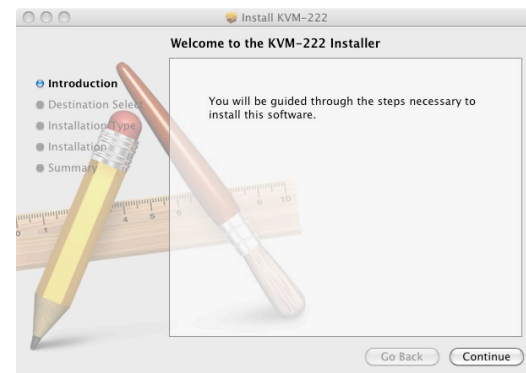
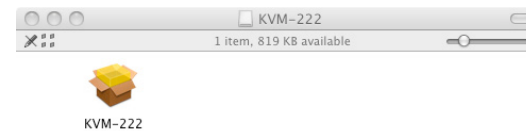
1. Veuillez insérer le CD-ROM d'installation dans le lecteur CD de votre ordinateur. Quand l'écran d'exécution automatique s'affiche, cliquez sur **Install** (Installer).
2. Lorsque l'assistant de configuration s'affiche, cliquez sur **Next** (Suivant).
3. Veuillez suivre les étapes de l'installation à l'écran.
4. Cliquez sur **Finish** (Terminer) pour terminer l'installation et lancer le logiciel KVM.
5. Lorsque l'installation est terminée, une icône D-Link s'affichera dans la zone de la barre des tâches indiquant que l'ordinateur connecté est prêt.

Zone de la barre des tâches : 



Utilisateurs de Mac

1. Veuillez insérer le CD-ROM d'installation dans le lecteur CD de votre ordinateur.
2. Dans une fenêtre Finder, cliquez sur votre lecteur de CD, puis ouvrez le dossier Utilitaires.
3. Double-cliquez sur **KVM_222.DMG** et puis double-cliquez sur le programme d'installation du **KVM-222** pour installer le logiciel.
4. Veuillez suivre les étapes de l'installation à l'écran.
5. Cliquez sur **Close** (Fermer) pour terminer l'installation et lancer le logiciel KVM.
6. Lorsque l'installation est terminée, une icône D-Link s'affichera dans la zone doc indiquant que l'ordinateur connecté est prêt.



Accéder au KVM

Utilisateurs de Windows®

Commutation à distance

Appuyez sur le bouton de la télécommande pour basculer entre les ordinateurs. Les voyants vert et orange indiquent le PC sélectionné.



Commutation par raccourci clavier

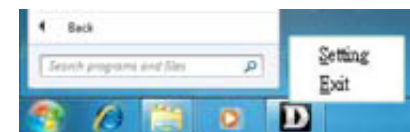
Appuyez sur la touche **Scroll Lock** (Arrêt de défilement) deux fois pour passer d'un PC à l'autre, en incluant l'audio. Appuyez sur la touche **Caps Lock** (Verrouillage des majuscules) deux fois pour passer d'un PC à l'autre, en gardant le flux audio de l'ordinateur initial.

Commutation par logiciel

- Faites un clic gauche sur l'icône D-Link pour basculer entre les ordinateurs.
- Vous pouvez également utiliser un raccourci clavier déterminé pour basculer entre les ordinateurs. Reportez-vous aux instructions ci-dessous.

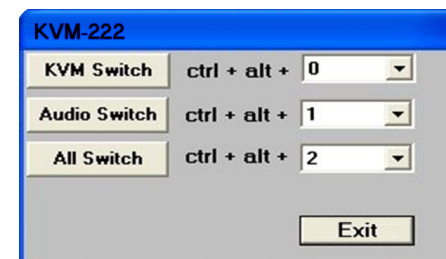
Paramètres du logiciel

Faites un clic droit sur l'icône D-Link et sélectionnez **Setting** (Configuration).



Les options suivantes sont disponibles :

- KVM Switch (Commutateur KVM)** : Ce raccourci clavier permet de passer d'un PC à l'autre, en gardant le flux audio de l'ordinateur initial.
- Audio Switch (Commutateur audio)** : Ce raccourci clavier permet de basculer l'audio sur l'autre ordinateur, en gardant le contrôle de l'ordinateur initial.
- All Switch (Commutateur général)** : Ce raccourci clavier permet de passer d'un PC à l'autre, en incluant l'audio.

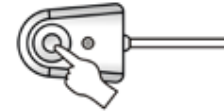


Vous pouvez choisir un numéro pour chaque raccourci clavier. Veuillez choisir un numéro différent pour chaque paramètre.

Utilisateurs de Mac

Commutation à distance

Appuyez sur le bouton de la télécommande pour basculer entre les ordinateurs. Les voyants vert et orange indiquent le PC sélectionné.



Commutation par logiciel

- Cliquez sur l'icône D-Link pour basculer entre les ordinateurs.
- Vous pouvez également utiliser un raccourci clavier déterminé pour basculer entre les ordinateurs. Reportez-vous aux instructions ci-dessous.

Paramètres du logiciel

Cliquez sur l'icône D-Link situé dans la zone doc et maintenez le bouton enfoncé pendant 3 secondes et sélectionnez **Setting** (Configuration).



Les options suivantes sont disponibles :

- KVM Switch (Commutateur KVM)** : Ce raccourci clavier permet de passer d'un PC à l'autre, en gardant le flux audio de l'ordinateur initial.
- Audio Switch (Commutateur audio)** : Ce raccourci clavier permet de basculer l'audio sur l'autre ordinateur, en gardant le contrôle de l'ordinateur initial.
- All Switch (Commutateur général)** : Ce raccourci clavier permet de passer d'un PC à l'autre, en incluant l'audio.

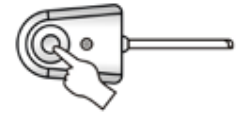


Vous pouvez choisir un numéro pour chaque raccourci clavier. Veuillez choisir un numéro différent pour chaque paramètre.

Linux

Commutation à distance

Appuyez sur le bouton de la télécommande pour basculer entre les ordinateurs.
Les voyants vert et orange indiquent le PC sélectionné.



Résolution des problèmes

Lors de l'allumage de l'ordinateur, le clavier/la souris n'est pas détecté(e), ou un message d'erreur clavier/souris s'affiche.

- Assurez-vous que le clavier / la souris soit correctement connecté(e) au KVM-222. Vérifiez que le câble du clavier soit bien branché dans le port USB pour clavier et pas dans le port USB pour souris. Vérifiez que le câble USB de la souris soit bien branché dans le port USB pour souris et pas dans le port USB pour clavier.
- Vérifiez que le clavier/la souris fonctionne lorsqu'il/elle est branché(e) directement sur l'ordinateur.
- Si le BIOS de l'ordinateur ne prend pas en charge le démarrage à partir de périphériques USB, le système peut ne pas détecter la souris et le clavier pendant le démarrage. Veuillez vous assurer que le BIOS de votre PC prenne en charge le démarrage à partir de périphériques USB, et mettez à jour le microprogramme de votre PC si nécessaire.
- Essayez d'utiliser un(e) autre clavier/souris USB

Le BIOS de l'ordinateur est correctement configuré, mais l'ordinateur ne peut toujours pas détecter la souris et le clavier.

- Assurez-vous de connecter directement le commutateur USB KVM au port USB de la carte mère du PC plutôt qu'à travers un port sur une carte PCI, un adaptateur Cardbus, ou un concentrateur USB.

Si l'image affichée sur votre moniteur n'est pas claire.

- Vérifiez que tous les câbles du moniteur vidéo soient correctement insérés.
- Essayez de diminuer la résolution et le taux de rafraîchissement de votre moniteur.
- Essayez d'utiliser un câble vidéo plus court.

Si votre audio ne fonctionne pas correctement.

- Assurez-vous que les haut-parleurs soient correctement connectés au KVM-222.
- Vérifiez que le haut-parleur fonctionne lorsqu'il est branché directement sur l'ordinateur.
- Essayez d'utiliser un ensemble de haut-parleurs différents.

Lorsque vous passez à PC2, l'ordinateur affiche toujours PC1.

- Le commutateur KVM peut ne pas fonctionner correctement lorsqu'un ordinateur est éteint ou encore en train de démarrer. Veillez à ce que le deuxième PC soit allumé et utilisez le raccourci clavier ou le bouton de télécommande pour basculer entre les ordinateurs.

Comment puis-je définir un raccourci clavier sous Mac10.6?

- Appuyez sur CTRL + clic ou faites un clic droit sur l'icône D-Link dans la zone doc et cliquez sur **Setting** (Configuration) pour ouvrir le menu de configuration pour définir un raccourci clavier.

Caractéristiques techniques

Connecteurs pour la console

- Clavier : 1 x USB femelle
- Souris : 1 x USB femelle
- Moniteur : 1 x HDB-15 femelle VGA, SVGA, XGA, MultiSync
- Audio : 1 x mini-jack stéréo femelle de 3,5 mm
- Télécommande : 1 x prise téléphonique femelle de 2,5 mm à 4 broches

Connecteurs pour les ordinateurs (PC1 et PC2)

- Clavier/Souris : USB mâle de type A
- Moniteur : HDB -15 mâle
- Audio : Mini-jack stéréo mâle de 3,5 mm (vert)

Longueur de câble

- Câble KVM : 1,8 m

Contrôle de commutation

- Bouton de télécommande
- Commandes par raccourci clavier
- Sélection par logiciel

Résolution du moniteur

- Jusqu'à 2048 x 1536

Voyants

- État

Alimentation

- Alimenté par le bus (aucun adaptateur d'alimentation externe requis)

Configuration logicielle requise

- Windows® 2000 / XP (SP2 ou supérieur) / Vista® / 7
- Mac OS (10.3 ou toute version supérieure)

Température de fonctionnement

- 0 °C à 50 °C

Humidité en fonctionnement

- 80% maximum (sans condensation)

Certifications

- FCC
- CE

Garantie

- Garantie limitée d'un an (États-Unis et Canada uniquement)

Contacter le support technique

Les clients des États-Unis et du Canada peuvent contacter le support technique de D-Link via notre site Web ou par téléphone.

Avant de contacter le support technique, veuillez avoir les informations suivantes à disposition :

- Le numéro de modèle du produit (par exemple, KVM-222)
- La version du matériel du routeur [se trouvant sur l'étiquette sous le périphérique (par exemple rev A1)]
- Le numéro de série (numéro s/n se trouvant sur l'étiquette sous le périphérique).

Vous trouverez des mises à jour logicielles et de la documentation utilisateur sur le site Web de D-Link ainsi qu'une foire aux questions et des réponses aux questions techniques.

Pour les clients des États-Unis :

Support téléphonique :

(877) 453-5465

Support Internet :

<http://support.dlink.com>

Pour les clients du Canada :

Support téléphonique :

(800) 361-5265

Support Internet :

<http://support.dlink.ca>

Garantie

Soumis aux conditions générales énoncées dans les présentes, D-Link Systems, Inc. (« D-Link ») offre la Garantie limitée suivante :

- Uniquement à la personne ou l'entité ayant acheté le produit auprès de D-Link ou ses revendeurs ou distributeurs agréés, et
- Uniquement pour les produits achetés et livrés dans les cinquante États américains, le district de Columbia, les possessions ou protectorats américains, les installations militaires américaines ou les adresses APO ou FPO.

Garantie limitée :

D-Link garantit que la partie matérielle du produit D-Link présenté ci-dessous (« Matériel ») est exempte de défauts matériels et de main d'œuvre dans des conditions d'utilisation normales, à compter de la première date d'achat au détail du produit et pendant la période stipulée ci-dessous (« Période de garantie »), sauf mention contraire.

- Matériel : Un (1) an

Le seul recours exclusif du client et l'entière responsabilité de D-Link et de ses fournisseurs, couverts par cette Garantie limitée sont, à la discrétion de D-Link, la réparation ou le remplacement du Matériel défectueux pendant la Période de garantie, sans frais pour le propriétaire d'origine, ou le remboursement du prix d'achat réellement payé. Toute réparation ou remplacement seront réalisés par D-Link, dans un bureau de réparation D-Link agréé. Le matériel de remplacement n'est pas nécessairement nouveau, ni identique du point de vue de la conception, du modèle ou des pièces. À sa discrétion, D-Link remplace le Matériel défectueux ou toute pièce le composant par tout produit reconditionné que D-Link estime raisonnablement être substantiellement équivalent (ou supérieur) dans tous les aspects matériels au Matériel défectueux. Le matériel réparé ou de remplacement est garanti pendant le reste de la Période de garantie initiale ou quatre-vingt dix (90) jours, selon la durée la plus longue, et est soumis aux mêmes limites et exclusions. Si le défaut de matériau ne peut pas être réparé ou si D-Link estime qu'il est peu pratique de réparer ou de remplacer le Matériau défectueux, le prix réellement payé par l'acheteur initial pour le Matériel défectueux sera remboursé par D-Link au retour du Matériel défectueux. Tout Matériel ou pièces le composant remplacés par D-Link ou pour lesquels le prix d'achat est remboursé deviennent la propriété de D-Link lors de leur remplacement ou remboursement.

Garantie logicielle limitée :

D-Link garantit que la partie logicielle du produit (« Logiciel ») est substantiellement conforme aux caractéristiques fonctionnelles actuelles de D-Link concernant le Logiciel, comme énoncé dans la documentation applicable, à compter de la date d'achat au détail initiale du Logiciel et pendant une durée de quatre-vingt dix (90) jours (« Période de garantie du logiciel »), attendu que le Logiciel est correctement installé sur du matériel agréé et exploité comme indiqué dans sa documentation. D-Link garantit en outre que pendant la Période de garantie du logiciel, le support magnétique sur lequel D-Link délivre le Logiciel sera exempt de défaut physique. Aux termes de cette Garantie limitée, le seul recours exclusif du client et l'entière responsabilité de D-Link et de ses fournisseurs sont, à la discrétion de D-Link, le remplacement du Logiciel non conforme (ou le support défectueux) par un logiciel substantiellement conforme aux caractéristiques fonctionnelles de D-Link concernant le Logiciel ou le remboursement de la partie du prix d'achat réellement payé correspondant au Logiciel.

Sauf accord écrit contraire avec D-Link, le Logiciel de remplacement est seulement fourni au détenteur de la licence initiale et est soumis aux conditions générales de la licence accordée par D-Link pour le Logiciel. Le Logiciel de remplacement est garanti pendant le reste de la Période de garantie initiale et est soumis aux mêmes limites et exclusions. Si la non-conformité du matériel ne peut pas être réparé ou si D-Link estime à sa seule discrétion qu'il est peu pratique de remplacer le Logiciel non conforme, le prix payé par le détenteur initial de la licence pour le Logiciel non conforme sera remboursé par D-Link attendu que le Logiciel non conforme (et toutes ses copies) lui soit renvoyé au préalable. La licence accordée pour tout Logiciel ayant fait l'objet d'un remboursement prend fin immédiatement.

Rejet de garantie :

La Garantie limitée fournie ci-après pour les parties Matériel et Logiciel des produits D-Link ne s'applique pas et ne prend pas en charge les produits remis à neuf et tout produit acheté lors d'une vente de liquidation d'inventaire ou d'une vente de liquidation ou lors toute autre vente où D-Link, les vendeurs ou les liquidateurs rejettent expressément leur obligation de garantie concernant le produit. Dans ce cas, le produit est vendu « en l'état » sans garantie d'aucune sorte, y compris et sans limitation, la Garantie limitée énoncée dans les présentes, nonobstant toute clause contraire citée aux termes des présentes.

Envoi de réclamation (États-Unis):

Le client est tenu de renvoyer le produit au point d'achat initial, conformément à la politique de retour de ce dernier. Si la période de politique de retour a expiré, mais que le produit est toujours sous garantie, le client est tenu d'envoyer une réclamation à D-Link, dans les conditions exposées ci-après :

- Dans le cadre de la réclamation, le client doit accompagner le produit d'une description écrite du défaut de Matériel ou de non-conformité du Logiciel de manière suffisamment détaillée pour que D-Link puisse confirmer les faits, ainsi que d'une preuve d'achat du produit (par ex. une copie de la facture d'achat datée du produit) si ce dernier n'est pas enregistré.
- Le client doit obtenir un numéro d'identification du dossier auprès du support technique de D-Link (États-Unis : 1-877-453-5465), qui tentera de l'aider à résoudre tout problème suspecté avec le produit. Si le produit est considéré comme défectueux, le client doit obtenir un numéro d'Autorisation de retour du matériel (« RMA ») en remplissant le formulaire RMA. Saisissez le numéro d'identification du dossier sur le <https://rma.dlink.com/> (États-Unis seulement).
- Une fois le numéro RMA émis, le produit défectueux doit être emballé de manière sûre dans l'emballage d'origine ou tout autre emballage d'expédition adapté pour garantir qu'il ne sera pas endommagé pendant le transport. Le numéro RMA doit en outre être inscrit de manière visible sur l'extérieur de l'emballage. Ne joignez pas les manuels ou accessoires dans l'emballage d'expédition. D-Link ne remplacera que la partie défectueuse du produit et ne renverra pas d'accessoire.
- Le client est responsable de tous les frais de renvoi à D-Link. Aucun envoi contre remboursement n'est autorisé. Les produits envoyés contre remboursement seront rejetés par D-Link ou deviendront sa propriété. Les produits doivent être complètement assurés par le client et envoyés à D-Link Systems, Inc.

- **Les résidents des États-Unis** envoient à 17595 Mt. Herrmann, Fountain Valley, CA 92708. D-Link ne sera pas tenu responsable de tout colis perdu pendant le transport jusqu'à son établissement. Les produits réparés ou remplacés seront expédiés au client par UPS Ground ou tout coursier courant sélectionné par D-Link. Les frais de renvoi doivent être prépayés par D-Link si vous utilisez une adresse aux États-Unis; sinon, vous serez redevable des frais de port des produits qui vous seront expédiés. L'expédition est disponible sur demande et attendu que les frais d'expéditions sont prépayés par le client. D-Link peut rejeter ou renvoyer un produit qui n'est pas conditionné et expédié en strict conformité avec les exigences susmentionnées ou pour lesquels le numéro RMA est invisible à l'extérieur de l'emballage. Le propriétaire du produit consent à payer les frais d'expédition de retour et de traitement raisonnables à D-Link pour tout produit n'étant pas conditionné ou expédié conformément aux exigences précitées ou dont D-Link a estimé qu'il n'était pas défectueux, ni non conforme.
- **Les résidents canadiens** envoient à D-Link Networks, Inc, 2525 Meadowvale Boulevard, Mississauga, Ontario, L5N 5S2 Canada. D-Link ne sera pas tenu responsable de tout colis perdu pendant le transport jusqu'à son établissement. Les produits réparés ou remplacés seront expédiés au client par Purolator Canada ou tout coursier courant sélectionné par D-Link. Les frais de renvoi doivent être prépayés par D-Link si vous utilisez une adresse au Canada ; sinon, vous serez redevable des frais de port des produits qui vous seront expédiés. L'expédition est disponible sur demande et attendu que les frais d'expéditions sont prépayés par le client. D-Link peut rejeter ou renvoyer un produit qui n'est pas conditionné et expédié en strict conformité avec les exigences susmentionnées ou pour lesquels le numéro RMA est invisible à l'extérieur de l'emballage. Le propriétaire du produit consent à payer les frais d'expédition de retour et de traitement raisonnables à D-Link pour tout produit n'étant pas conditionné ou expédié conformément aux exigences précitées ou dont D-Link a estimé qu'il n'était pas défectueux, ni non conforme. Numéro de téléphone d'obtention du n° RMA : 1-800-361-5265 Horaires d'ouverture : Du lundi au vendredi, de 9h00 à 21h00 (EST).

Envoi de réclamation (Canada):

Le client doit retourner le produit au point d'achat originale, basée sur sa politique de retour. Dans le cas où la période de la politique de retour est expirée et que le produit est sous garantie, le client doit présenter une demande à D-Link, comme indiqué ci-dessous

- Les clients doivent fournir leur reçu (preuve d'achat), même si le produit est enregistré. Sans reçu, aucun service ne sera effectué. L'enregistrement n'est pas considéré comme une preuve d'achat.
- Le client doit présenter le produit dans le cadre de la revendication d'une description écrite de la défectuosité du matériel ou de logiciels non-conformité de manière suffisamment détaillée pour permettre à D-Link de confirmer la même, avec sa preuve d'achat du produit (par exemple une copie de la facture d'achat datée du produit) si le produit n'est pas **enregistré**
- Le client doit obtenir un numéro de dossier via l'assistance technique de D-Link au 1-800-361-5265, qui tentera d'aider le client à résoudre les problèmes avec le produit. Si le produit est considéré comme étant défectueux, le client doit obtenir un numéro d'autorisation de retour de matériel («RMA») en remplissant le formulaire RMA et en entrant le numéro de dossier à l'adresse <https://rma.dlink.ca/>.

- Après un numéro de RMA est reçu, le produit défectueux doit être bien emballé dans l'emballage d'origine ou un autre paquet approprié afin d'assurer qu'il ne sera pas endommagé en transit, et le numéro de RMA doit être bien marqué à l'extérieur de l'emballage. Ne pas inclure tous les manuels ou accessoires dans l'emballage d'expédition. D-Link ne fera que remplacer la portion défectueuse de ce produit et ne retournera pas les accessoires.

- Le client est responsable pour tous dans les frais d'expédition liés à D-Link. Aucun paiement à la livraison («COD») est autorisée. Les produits expédiés COD seront refusés par D-Link. Les produits doivent être entièrement assurés par le client et expédiés à D-Link Networks, Inc, 2525 Boulevard Meadowvale Mississauga, Ontario L5N 5S2 Canada. D-Link ne sera pas tenu responsable les paquets qui sont perdus en transit à D-Link. Le produit réparé ou remplacé sera expédié au client par Purolator Canada ou tout autre transporteur choisi par D-Link. Frais de port de retour sont prépayés par D-Link si vous utilisez une adresse au Canada, sinon nous allons expédier le produit pour vous en port dû. Livraison accélérée est disponible sur demande et les frais d'expédition sont prépayés par le client. D-Link peut refuser ou retourner tout produits qui ne sont pas emballés et expédiés en respectant les prescriptions ci-dessus, ou pour lesquelles un numéro de RMA n'est pas visible de l'extérieur de l'emballage. Le propriétaire s'engage à payer des frais de manutention et d'envoie raisonnable à D-Link si le produit n'est pas emballé ou envoyé en accordance avec les instructions mentionné ci-dessus ou si le produit est déterminé à ne pas être défectueux.

- Numéro de telephone pour les retours: 1-800-361-5265 • Heures d'ouverture: Lundi-Vendredi, 9:00AM – 9:00PM EST

Éléments non pris en charge :

La Garantie limitée fournie par D-Link aux termes des présentes ne prend pas en charge :

Les produits, qui selon D-Link, ont été soumis à un abus, un accident, une modification, une altération, un sabotage, une négligence, une mauvaise utilisation, une installation défectueuse, un manque d'entretien raisonnable, une réparation ou un entretien d'une manière non indiquée dans la documentation du produit ou si le modèle ou le numéro de série a été modifié, saboté, contrefait ou supprimé, l'installation initiale, l'installation et le retrait du produit pour réparation et les frais d'expédition, les ajustements opérationnels pris en charge dans le manuel d'utilisation du produit et la maintenance normale, les dommages fortuits pendant le transport ou dues à un cas de force majeure, les pannes dues à une surtension et les dommages cosmétiques, tout matériel, logiciel, microprogramme ou autres produits ou services fournis par une autre personne que D-Link et les produits achetés lors de ventes de liquidation d'inventaire ou de liquidation ou toutes ventes dans lesquelles D-Link, les vendeurs ou les liquidateurs rejettent expressément leur obligation de garantie concernant le produit.

Bien que n'importe quelle société puisse réaliser les travaux de maintenance ou de réparation nécessaires de votre Produit, nous recommandons de faire appel exclusivement au Bureau de réparations D-Link agréé. Une maintenance ou une réparation réalisée de manière inadaptée ou incorrecte annule cette Garantie limitée.

Rejet d'autres garanties :

À L'EXCEPTION DE LA GARANTIE LIMITÉE ÉNONCÉE DANS LES PRÉSENTES, LE PRODUIT EST FOURNI « EN L'ÉTAT », SANS GARANTIE D'AUCUNE SORTE, Y COMPRIS, ET SANS S'Y LIMITER, TOUTE GARANTIE DE QUALITÉ MARCHANDE, DE CARACTÈRE ADAPTÉ À UNE UTILISATION PARTICULIÈRE ET DE NON CONTREFAÇON.

SI UNE GARANTIE IMPLICITE NE PEUT PAS ÊTRE REJETÉE SUR UN TERRITOIRE OÙ UN PRODUIT EST VENDU, LA DURÉE DE LADITE GARANTIE IMPLICITE DOIT ÊTRE LIMITÉE À LA DURÉE DE LA PÉRIODE DE GARANTIE APPLICABLE ÉNONCÉE PRÉCÉDEMMENT. À L'EXCEPTION DE CE QUI EST EXPRESSÉMENT PRIS EN CHARGE AUX TERMES DE LA PRÉSENTE GARANTIE LIMITÉE, L'INTÉGRALITÉ DU RISQUE LIÉ À LA QUALITÉ, LA SÉLECTION ET LES PERFORMANCES DU PRODUIT EST SUPPORTÉ PAR L'ACHETEUR DU PRODUIT.

Responsabilité limitée :

DANS LA MESURE MAXIMALE AUTORISÉE PAR LA LOI, D-LINK NE SAURAIT ÊTRE TENU POUR RESPONSABLE PAR CONTRAT, NÉGLIGENCE, STRICTE RESPONSABILITÉ OU AUTRE PRINCIPE LÉGAL OU MORAL DE TOUTE PERTE D'UTILISATION DU PRODUIT, DÉRANGEMENT OU DOMMAGE DE TOUS ORDRES, QU'IL SOIT DIRECT, SPÉCIAL, ACCIDENTEL OU CONSÉCUTIF (Y COMPRIS, ET SANS S'Y LIMITER LES DOMMAGES FORTUITS, PERTE DE BÉNÉFICES OU DE PROFITS, ARRÊT DE TRAVAIL, PANNE D'ORDINATEUR OU DYSFONCTIONNEMENT, PANNE D'AUTRE ÉQUIPEMENT OU DE PROGRAMMES INFORMATIQUES AUXQUELS LE PRODUIT D-LINK EST CONNECTÉ, PERTE D'INFORMATIONS OU DE DONNÉES CONTENUES DANS, ENREGISTRÉES SUR OU INTÉGRÉES DANS TOUT PRODUIT RENVOYÉ À D-LINK AU TITRE DU SERVICE DE GARANTIE) RÉSULTANT DE L'UTILISATION DU PRODUIT, LIÉ AU SERVICE DE GARANTIE OU ÉMANANT D'UNE RUPTURE DE LADITE GARANTIE LIMITÉE, MÊME SI D-LINK A ÉTÉ AVERTI DE LA POSSIBILITÉ D'UN TEL DOMMAGE. LE SEUL RECOURS POUR RUPTURE DE LA GARANTIE LIMITÉE SUSMENTIONNÉE EST LA RÉPARATION, LE REMPLACEMENT OU LE REMBOURSEMENT DU PRODUIT DÉFECTUEUX OU NON CONFORME. LA RESPONSABILITÉ MAXIMALE DE D-LINK AU TERMES DE CETTE GARANTIE EST LIMITÉE AU PRIX D'ACHAT DU PRODUIT PRIS EN CHARGE PAR LA GARANTIE. LES GARANTIES ET RECOURS EXPRESS ÉCRITS SUSMENTIONNÉS SONT EXCLUSIFS ET REMPLACENT TOUTE AUTRE GARANTIE OU RECOURS, EXPRESS, TACITES OU LÉGAUX.

Loi applicable :

Cette Garantie limitée doit être soumise aux lois de l'État de Californie. Certains États n'autorisent pas l'exclusion ou la limitation de dommages accidentels ou consécutifs, ou les limites relatives à la durée d'application d'une garantie implicite, de sorte que les limites et exclusions précitées ne s'appliquent pas. Cette garantie limitée offre des droits légaux spécifiques; vous pouvez jouir d'autres droits en fonction des États.

Marques commerciales :

D-Link est une marque déposée de D-Link Corporation/D-Link Systems, Inc. Les autres marques ou marques déposées appartiennent à leurs propriétaires respectifs.

Déclaration de copyright :

Aucune partie de cette publication ou de la documentation jointe à ce produit ne peut être reproduite, sous quelque forme que ce soit et par quelque moyen que ce soit, ni utilisée pour créer des dérivés, comme la traduction, la transformation ou l'adaptation, sans permission de D-Link Corporation/D-Link Systems, Inc., comme stipulé par le Copyright Act américain de 1976 et les amendements apportés à celui-ci. Le contenu est soumis à modification sans préavis.

Copyright ©2011 par D-Link Corporation/D-Link Systems, Inc. Tous droits réservés.

Avertissement de marque CE :

Ce produit est de classe B. Dans un environnement domestique, il peut produire des interférences radio. Dans ce cas, l'utilisateur peut être tenu de prendre des mesures adéquates.

Déclaration FCC :

Cet équipement a été testé et s'avère conforme aux limites applicables aux appareils numériques de classe B, conformément à la partie 15 des Règles FCC. Ces limites sont

destinées à fournir une protection raisonnable contre les perturbations nuisibles dans une installation résidentielle. Cet équipement génère, utilise et peut rayonner

une énergie de radiofréquence et, s'il n'est pas installé et utilisé conformément aux instructions, il peut produire des interférences nuisibles avec la communication radio.

Cependant, il n'est pas garanti qu'aucune interférence ne se produise dans une installation donnée. Si cet équipement produit des interférences nuisibles à la réception de la radio

ou de la télévision, ce qui peut être déterminé en éteignant puis en rallumant l'équipement, l'utilisateur est encouragé à essayer de corriger les interférences

en prenant une ou plusieurs mesures suivantes :

- Réorientation ou déplacement de l'antenne réceptrice.
- Éloignement de l'équipement et du récepteur.
- Connexion de l'équipement dans une prise d'un autre circuit que celui auquel le récepteur est connecté.
- Consultez le revendeur ou un technicien radio/TV expérimenté pour obtenir de l'aide.

Pour obtenir des informations détaillées sur la garantie applicable aux produits achetés en-dehors des États-Unis, veuillez contacter votre bureau D-Link local.

Enregistrement

Enregistrez votre produit en ligne sur le site registration.dlink.com



L'enregistrement du produit est entièrement volontaire; si ce formulaire n'est pas rempli ou renvoyé, cela ne réduit pas votre droit de garantie.

Version 1.0
28 mars 2011