

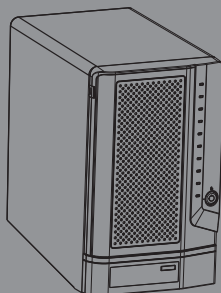


Quick Installation Guide

D-Link ShareCenter® Pro 1200

This document will guide you through the basic installation process for your new D-Link ShareCenter® Pro 1200.

DNS-1200-05



Quick Installation Guide
Guide d'installation

DNS-1200-05 Quick Installation Guide

This installation guide provides basic instructions for installing the DNS-1200-05 on your network. For additional information about how to use the ShareCenter®, please see the User Manual which is available on the CD include in this package or from the D-Link support website.

Installation Steps

1. Verify the package contents against the list below.
2. Hardware Overview
3. Hardware Installation
4. Configuration with Wizard

1. Package Contents

- D-Link ShareCenter® Pro 1200
- CD-ROM with Manual and Software
- Quick Installation Guide
- Power Cord
- CAT5 Ethernet Cable
- Front Panel Lock Key

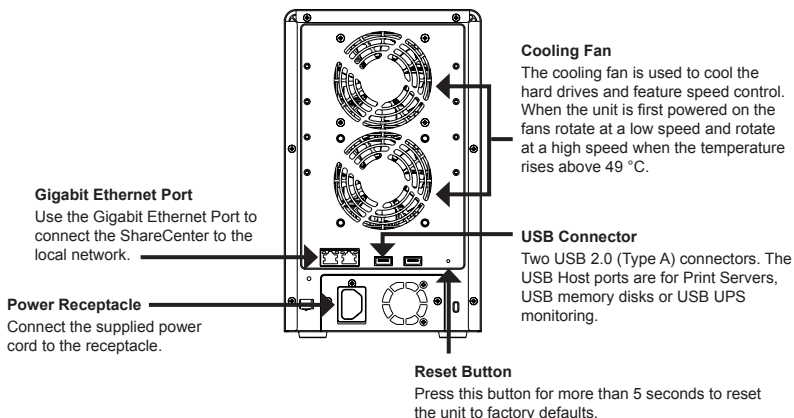
Note: Using a power supply with a different voltage than the one included with the ShareCenter will cause damage and void the warranty for this product.

Note: The ShareCenter Pro 1200 should only be maintained by the authorized server manager or IT administrator. The ShareCenter Pro 1200 should be locked using the Front Panel Key. Only certified staff who have the Key are allowed to unlock it.

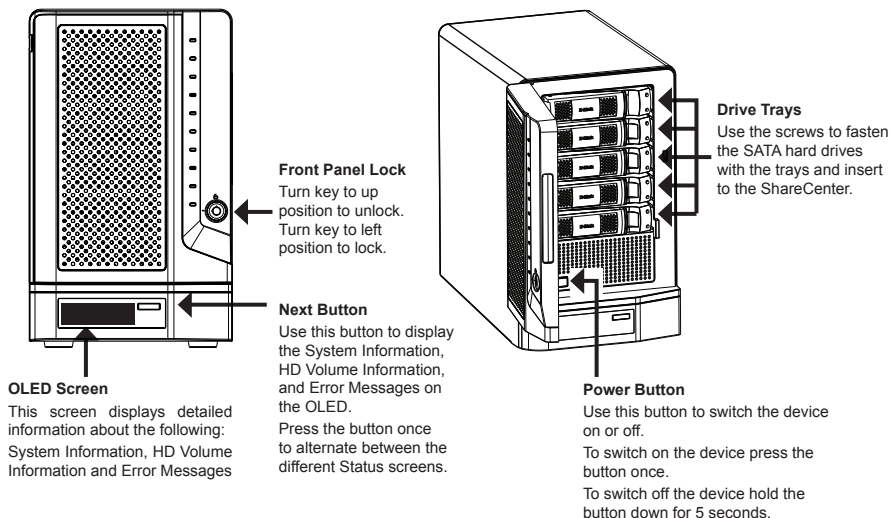
If any of the above items are missing, please contact your reseller.

2. Hardware Overview

Rear Panel



Front Panel



Using the OLED

The ShareCenter features an OLED that enables the administrator to easily view information about the ShareCenter. The OLED display screen displays the system information, hard drive volume information and error messages. The OLED has three different screens:

System Information- This screen shows the following information:

- The host name of the ShareCenter
- The IP address of the ShareCenter
- The hard drive slots information

Hard Drive Volume information- This screen shows the following information:

- The percentage of space used on the hard drives.

Error Messages - This screen shows error messages when there is any system failure.

Press the  button once to alternate between the different **Status** screens.

LED Indicator Lights

On each hard drive tray there are 2 LED indicator lights. The meaning of the LED colors are shown below:

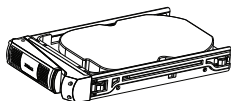
Hard Drive Tray LED Lights	Color	Status	Description
Top LED	Blue	Static	Disk is powered on and operational
Bottom LED	Green	Blinking	Disk is being accessed
	Red	Static	Disk has failed or is offline

3. Hardware Installation

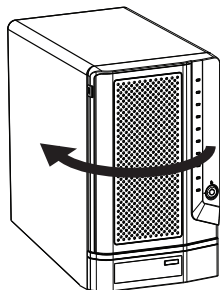
Follow the instructions below to install a hard drive, connect to the network and power on the ShareCenter. Open the shipping carton for the ShareCenter and carefully remove and unwrap its contents. Follow the instructions below to setup the ShareCenter. If this is the first time using the ShareCenter or if a new hard disk is installed, use the Easy Search utility located on the Installation CD and follow the instructions for setting up, configuring and formatting the new drive.

To install ShareCenter on your local network, refer to the steps below:

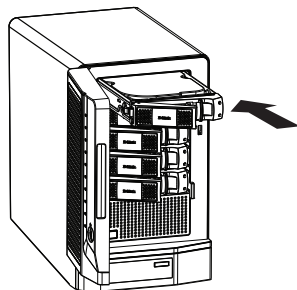
1. Put a 3.5" SATA hard drive into a drive tray and use screws to fasten the hard drive with the tray. There are four holes for fastening the screws. Two holes are circled in red in the image, and the other two holes are on the other side of the drive tray.



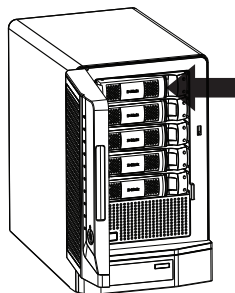
2. Open the faceplate to access the drive bays.



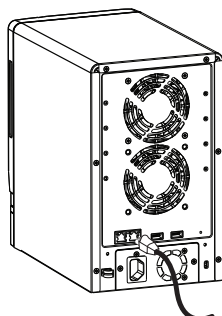
3. Insert the tray into a bay.



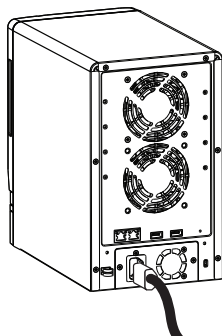
4. Depress the green button to lock it into place.



5. Connect an Ethernet cable to the available Ethernet port. This cable should connect the ShareCenter to your local network via a router or switch, or directly to a computer for configuration.



6. Connect the supplied power adapter to the power receptacle.



4. Configuration with Wizard

Easy Search Utility

When first powered on, during the initial boot sequence, the ShareCenter will wait to be assigned an IP address via DHCP. If it does not receive a DHCP assigned IP address, by default it will have a self-assigned IP address in the range of 169.254.0.0 to 169.254.255.255. It is recommended to use the included D-Link Easy Search Utility when accessing and configuring the ShareCenter for the first time. If you want to change the IP address before logging in or are unable to connect to the ShareCenter IP address, you can use the Easy Search Utility provided on the product CD to locate the device on your network and make any needed changes.

Network Storage Device: The Easy Search Utility displays any ShareCenter devices it detects on the network here.

Refresh: Click Refresh to refresh the device list.

Configuration: Click Configuration to access the Web based configuration of the ShareCenter.

LAN: Configure the LAN Settings for the ShareCenter here.

Apply: Click Apply to save changes to the LAN Settings.

iSCSI Drive Mapping: Displays the available iSCSI targets on ShareCenter.

Connect: Click Connect to connect to the iSCSI target.

Management: Click Management to edit the information.

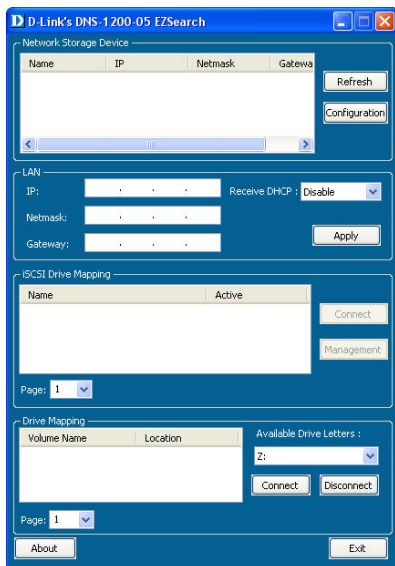
Drive Mapping: Volumes available for mapping are displayed here.

Available Drive: Choose an available drive letter. Click Connect to map the selected volume.

Letters: Click Disconnect to disconnect the selected mapped volume.

About: Click About to view the software version of the Easy Search Utility.

Exit: Click Exit to close the utility.



Getting Started

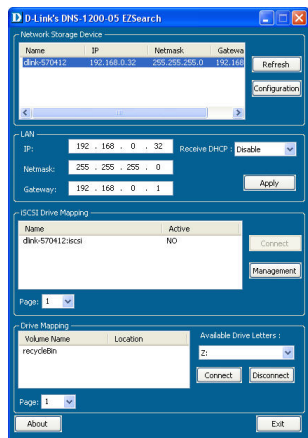
To run the Easy Search Utility, insert the ShareCenter CD into your CD-ROM drive:

Click Easy Search Utility.



Select the listed ShareCenter and click the Configuration button. This will launch the computer's default web browser and direct it to the IP address listed for the device. Make sure the browser is not configured to use a proxy server.

Note: The computer used to access the ShareCenter web-based configuration manager must be on the same subnet as the ShareCenter. If your network is using a DHCP server and the computer receives IP settings from DHCP server, the ShareCenter will automatically be in the same subnet.

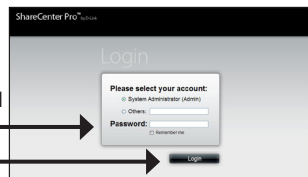


The Login screen will appear:

Note: The computer used to access the ShareCenter web-based configuration manager must be on the same subnet as the ShareCenter. If your network is using a DHCP server and the computer receives IP settings from DHCP server, the ShareCenter will automatically be in the same subnet.

Select **System Administrator** and leave the password field blank.

Click **Login**.



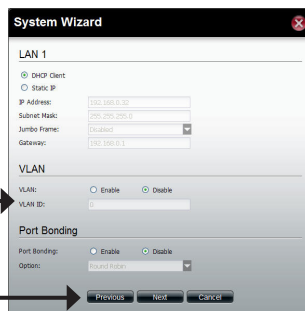
System Wizard

The ShareCenter has a System Wizard that allows you to quickly configure some of the basic device settings. Click the **System Wizard** icon in the Homepage (🏠) window to start the Setup Wizard.

When running the ShareCenter System Wizard, the welcome screen details the five steps of the wizard.

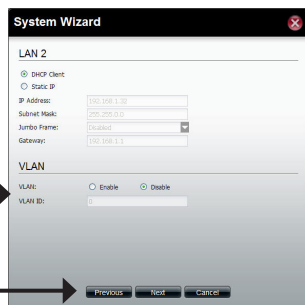


Click **Next** to continue.



Configure the LAN 1 settings here.

Click **Next** to continue.



Configure the LAN 2 settings here.

Click **Next** to continue.

Enter the host name of the ShareCenter. →

Enter the primary and secondary DNS server address in the fields. →

Use the drop-down menu to select the LAN interface. →

Click **Next** to continue. →

System Wizard

Host Name

Host Name:

DNS Server

Primary DNS:
 Secondary DNS:

Default Gateway

Gateway: [v]

Previous Next Cancel

This window can enable or disable various the file sharing method.

Click **Next** to continue. →

System Wizard

File Sharing

CIFS: ☒ Enable ☐ Disable
 FTP: ☒ Enable ☐ Disable
 NFS: ☒ Enable ☐ Disable
 SFS: ☒ Enable ☐ Disable
 Quota: ☒ Enable ☐ Disable

Previous Next Cancel

Select the configuration type of the volume, **Standard, JBOD, RAID 0, RAID1, RAID5 or RAID 6.** →

Tick the corresponding check box to select the hard disk(s) in the array and spare. →

Click **Next** to continue. →

System Wizard

RAID Level

☐ Standalone Single hard drive.
☐ JBOD Concatenate hard drives.
☐ RAID 0 Disk array with best performance.
☐ RAID 1 Mirror disk array.
☒ RAID 3 Disk array with single fault tolerance.
☐ RAID 6 Disk array with double fault tolerance.

Disk(s)

RAID 3 requires a minimum of 3 disks in the array.

Array	Hot Spare	Disk	Size
<input checked="" type="checkbox"/>	<input type="checkbox"/>	Disk 1	506.17 GB
<input type="checkbox"/>	<input type="checkbox"/>	Disk 2	465.76 GB
<input type="checkbox"/>	<input type="checkbox"/>	Disk 3	279.46 GB
<input type="checkbox"/>	<input type="checkbox"/>	Disk 4	465.76 GB

Previous Next Cancel

Select to enable or disable the auto-rebuild function of RAID 1, RAID 5, or RAID 6.

Click the **Enable** radio button to encrypt the volumes. Enter a password in the **Password** and **Confirm Password** fields.

Click the **Auto Unlock** check box to automatically unlock the volume when the system starts.

Click the **USB Key** check box to save the password to a USB drive.

Click **Next** to continue.

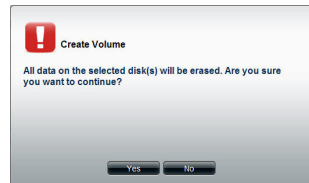


This window displays the information you configured in System Wizard.

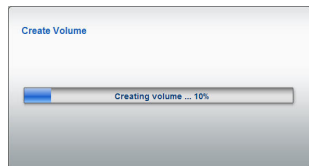
Click **Apply** to continue.



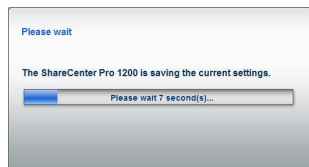
A warning message appears before starting to create the volume.



The volume is being created. The status bar displays the percentage of completion in real time.



The ShareCenter is saving the settings. After saving the settings, the Homepage window will appear.



Mapping a Drive

You can use the D-Link Easy Search Utility to map drives to your computer. Insert the ShareCenter CD into your CD-ROM drive.

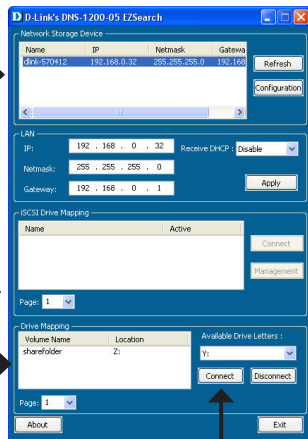
Click Easy Search Utility.



The Easy Search Utility will load and detect any ShareCenter devices that are on the local network.

If the ShareCenter you are working with does not show up in the device list, click **Refresh**.

Highlight an available ShareCenter.

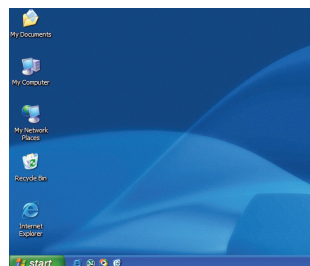


Available volumes will be displayed under Drive Mapping.
Highlight the volume you want to map.

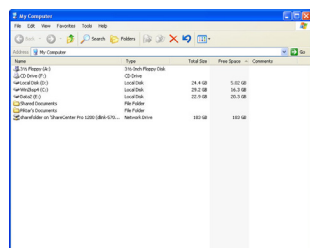
Select an available drive letter from the drop-down menu and click **Connect**.

Once connected, your mapped drive(s) will appear in My Computer.

Double-click the My Computer icon on your desktop.



Double-click the mapped drive to access the files and folders.



Notes

Notes

Guide d'installation rapide du DNS-1200-05

Ce guide d'installation fournit des instructions élémentaires qui vous aideront à installer le DNS-1200-05 sur votre réseau. Pour obtenir des informations complémentaires sur l'utilisation du ShareCenter, consultez le Manuel d'utilisation, disponible sur le CD joint à ce coffret, ou sur le site Web d'assistance D-Link.

Procédure d'installation

1. Vérifiez le contenu de la boîte par rapport à la liste ci-dessous.
2. Description du matériel
3. Installation du matériel
4. Configuration à l'aide de l'assistant

1. Contenu de la boîte

- ShareCenter Pro 1200 D-Link
- CD-ROM avec manuel et logiciel
- Guide d'installation rapide
- Cordon d'alimentation
- Câble Ethernet CAT5
- Clé de verrouillage de façade

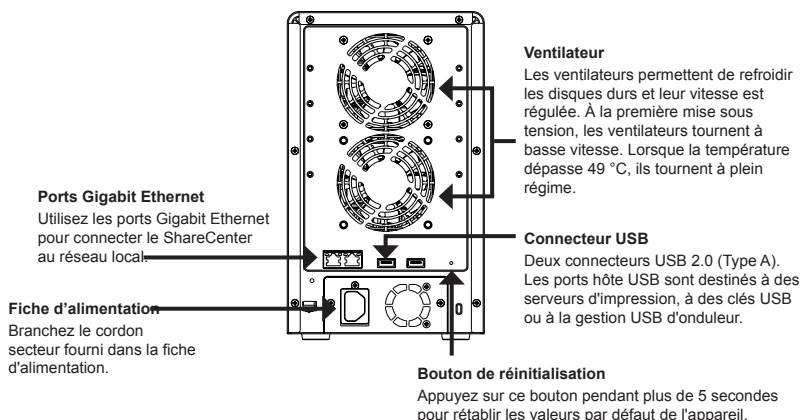
Remarque : l'utilisation d'une alimentation dont la tension diffère de celle de votre ShareCenter l'endommagera et en annulera la garantie.

Remarque : l'entretien du ShareCenter Pro 1200 doit être uniquement effectué par le responsable du serveur autorisé ou par l'administrateur système. Le ShareCenter Pro 1200 doit être verrouillé à l'aide de la clé de verrouillage de façade. Seul le personnel agréé muni de la clé est autorisé à le déverrouiller.

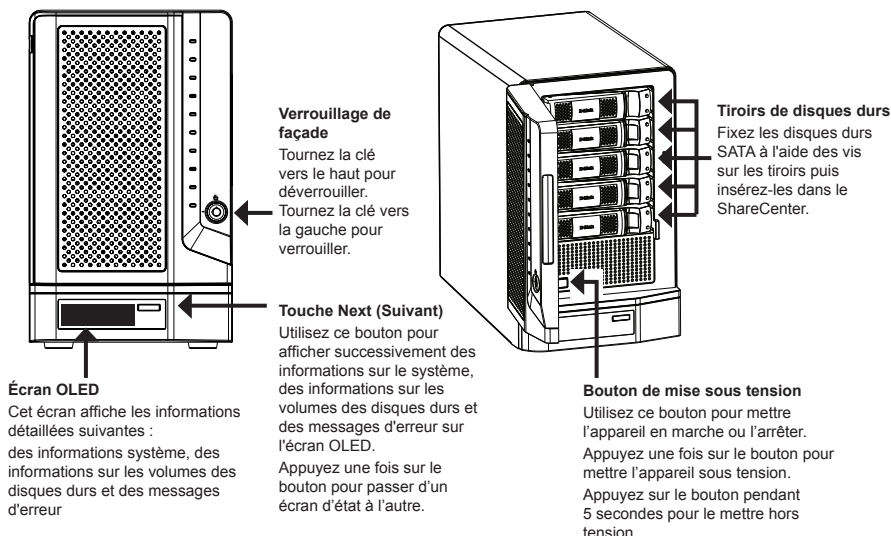
Contactez votre revendeur s'il manque l'un des éléments ci-dessus.

2. Description du matériel

Panneau arrière



Façade



Utilisation de l'écran d'affichage OLED

Le ShareCenter comporte un écran OLED qui permet à l'administrateur de consulter aisément les informations relatives au ShareCenter. L'écran OLED affiche des informations sur le système, des informations sur les volumes des disques durs et des messages d'erreur. L'écran OLED comprend trois écrans différents :

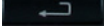
Informations système : cet écran affiche les informations suivantes :

- Le nom d'hôte du ShareCenter
- L'adresse IP du ShareCenter
- Des informations relatives aux compartiments de disques durs

Informations sur les volumes des disques durs : cet écran affiche les informations suivantes :

- le pourcentage d'espace utilisé sur les disques durs.

Messages d'erreur : cet écran affiche les messages d'erreur en cas de défaillance du système.

Appuyez une fois sur le bouton  pour passer d'un écran **d'état** à l'autre.

Voyants lumineux

Il y a 2 voyants lumineux sur chaque tiroir de disque dur. La signification des couleurs des voyants est indiquée ci-dessous :

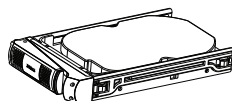
Voyants des tiroirs de disques durs	Couleur	État	Description
Voyant supérieur	Bleu	Fixe	Le disque dur est sous tension et opérationnel
Voyant inférieur	Vert	Clignote	L'appareil accède au disque dur
	Rouge	Fixe	Panne de disque ou hors ligne

3. Installation du matériel

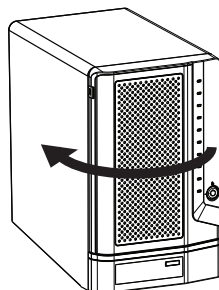
Suivez les instructions ci-après pour installer un disque dur, connecter le ShareCenter au réseau et le mettre sous tension. Ouvrez le carton d'emballage du ShareCenter, puis déballez soigneusement son contenu. Suivez les consignes ci-dessous pour configurer le ShareCenter. Si vous utilisez le ShareCenter pour la première fois ou si un nouveau disque dur est installé, utilisez l'utilitaire Easy Search présent sur le CD d'installation, puis suivez les consignes d'installation, de configuration et de formatage du nouveau disque dur.

Pour installer le ShareCenter sur votre réseau local, procédez comme suit :

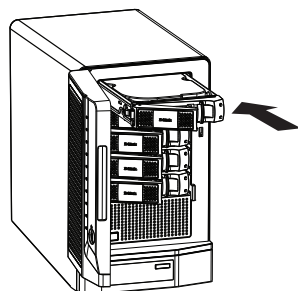
1. Insérez un disque dur SATA de 3,5 pouces dans un tiroir et fixez-le au tiroir à l'aide des vis. Il y a quatre trous pour la fixation par vis. Deux trous sont entourés en rouge sur l'illustration et les deux autres trous se trouvent de l'autre côté du tiroir.



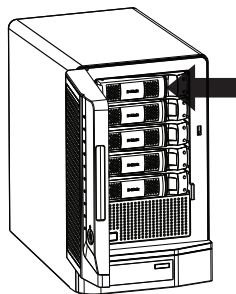
2. Ouvrez la façade pour accéder aux baies de disques.



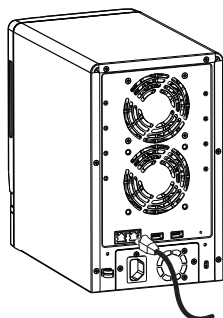
3. Insérez le tiroir dans une baie.



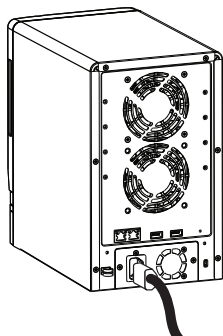
4. Appuyez sur le bouton vert pour le verrouiller en place.



5. Branchez un câble Ethernet au port Ethernet disponible. Ce câble doit relier le ShareCenter à votre réseau local, via un routeur ou un commutateur, ou directement à un ordinateur pour sa configuration.



6. Branchez l'adaptateur secteur inclus dans la fiche d'alimentation.



4. Configuration à l'aide de l'assistant Utilitaire Easy Search

À la première mise sous tension, pendant la séquence de démarrage initiale, le ShareCenter attend de se voir attribuer une adresse IP via DHCP. S'il ne reçoit aucune adresse IP par DHCP, une adresse IP lui est automatiquement attribuée par défaut dans la plage d'adresses 169.254.0.0 à 169.254.255.255. Il est recommandé d'utiliser l'utilitaire Easy Search de D-Link joint lorsque vous accédez au ShareCenter et que vous le configurez pour la première fois. Pour modifier l'adresse IP avant de vous connecter ou si vous ne parvenez pas à vous connecter à l'adresse IP du ShareCenter, vous pouvez utiliser l'utilitaire Easy Search, disponible sur le CD du produit, pour localiser le périphérique sur votre réseau et réaliser les modifications nécessaires.

Network Storage Device (Périphérique de stockage réseau)

Actualiser

L'utilitaire Easy Search affiche ici tous les périphériques ShareCenter qu'il détecte sur le réseau.

Cliquez sur Refresh (Actualiser) pour actualiser la liste des périphériques.

Configuration

Cliquez sur Configuration pour accéder à la configuration Web du ShareCenter.

Réseau local

Configurez ici les paramètres du réseau local correspondant au ShareCenter.

Appliquer

Cliquez sur Apply (Appliquer) pour enregistrer les modifications apportées aux paramètres du réseau local.

Drive Mapping (Mise en correspondance des disques) iSCSI

Affiche les cibles iSCSI disponibles sur le ShareCenter.

Connexion

Cliquez sur Connect (Connecter) pour vous connecter à la cible iSCSI.

Gestion

Cliquez sur Management (Gestion) pour éditer les informations.

Drive Mapping (Mise en correspondance des disques)

Les volumes pouvant être connectés s'affichent ici.

Available Drive Letters

Choisissez une lettre de disque disponible. Cliquez sur Connect (Connecter) pour connecter le volume sélectionné.

(Lettres de disque disponibles)

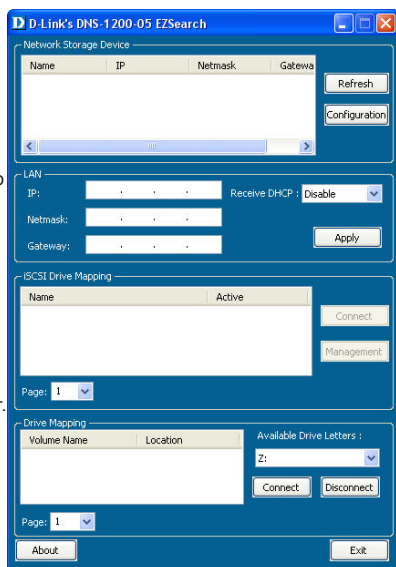
Cliquez sur Disconnect (Déconnecter) pour déconnecter le volume connecté sélectionné.

À propos

Cliquez sur About (À propos) pour afficher la version du logiciel de l'utilitaire Easy Search.

Quitter

Cliquez sur Exit (Quitter) pour fermer l'utilitaire.



Mise en route

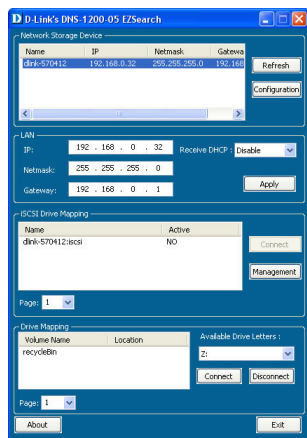
Pour exécuter l'utilitaire Easy Search, insérez le CD du ShareCenter dans votre lecteur de CD-ROM :

Cliquez sur Easy Search Utility.



Sélectionnez le ShareCenter répertorié, puis cliquez sur le bouton Configuration. Cela a pour effet d'ouvrir une fenêtre du navigateur Web par défaut avec l'adresse IP répertoriée pour ce périphérique. Vérifiez que le navigateur n'est pas configuré pour utiliser un serveur proxy.

Remarque : l'ordinateur utilisé pour accéder au gestionnaire de configuration Web du ShareCenter doit se trouver sur le même sous-réseau que le ShareCenter. Si le réseau utilise un serveur DHCP et que l'ordinateur reçoit des paramètres IP par serveur DHCP, le ShareCenter sera automatiquement sur le même sous-réseau.

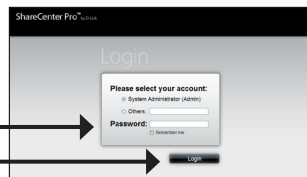


L'écran Login (Ouverture de session) s'ouvre :

Remarque : l'ordinateur utilisé pour accéder au gestionnaire de configuration Web du ShareCenter doit se trouver sur le même sous-réseau que le ShareCenter. Si le réseau utilise un serveur DHCP et que l'ordinateur reçoit des paramètres IP par serveur DHCP, le ShareCenter sera automatiquement sur le même sous-réseau.

Sélectionnez **Administrateur système** et laissez la zone de mot de passe vide.

Cliquez sur **Login**.



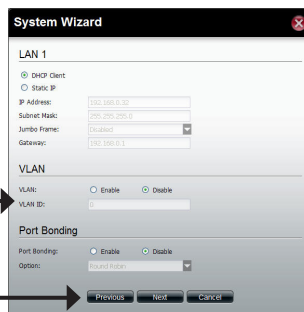
System Wizard (assistant système)

Le ShareCenter possède un assistant système (System Wizard) vous permettant de configurer rapidement certains paramètres de base du périphérique. Cliquez sur l'icône **System Wizard** dans la page d'accueil (🔑) pour lancer l'utilitaire de configuration.

Lorsque vous exécutez l'assistant système du ShareCenter, l'écran d'accueil détaille les cinq étapes de l'assistant.

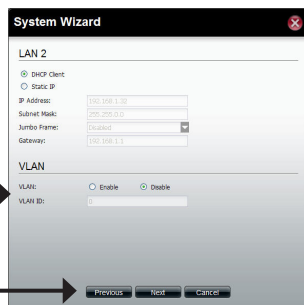


Cliquez sur **Next** (Suivant) pour continuer.



Cette fenêtre permet de configurer les paramètres du réseau local 1.

Cliquez sur **Next** (Suivant) pour continuer.



Cette fenêtre permet de configurer les paramètres du réseau local 2.

Cliquez sur **Next** (Suivant) pour continuer.

Saisissez le nom d'hôte du ShareCenter.

Entrez les adresses principale et secondaire des serveurs DNS dans les champs.

Utilisez le menu déroulant pour sélectionner l'interface du réseau local.

Cliquez sur **Next** (Suivant) pour continuer.

System Wizard

Host Name:

DNS Server

Primary DNS:

Secondary DNS:

Default Gateway

Gateway:

Cette fenêtre permet d'activer ou désactiver plusieurs méthodes de partage de fichiers.

Cliquez sur **Next** (Suivant) pour continuer.

System Wizard

File Sharing

CIFS: ☒ Enable ☐ Disable

FTP: ☒ Enable ☐ Disable

NFS: ☒ Enable ☐ Disable

SMB: ☒ Enable ☐ Disable

Quota: ☒ Enable ☐ Disable

Sélectionnez le type de configuration du volume : **Standard, JBOD, RAID 0, RAID 1, RAID 5 ou RAID 6.**

Cochez la case correspondant au(x) disque(s) dur(s) en matrice et réserve.

Cliquez sur **Next** (Suivant) pour continuer.

System Wizard

RAID Level

☐ Standalone Single hard drive.
☐ JBOD Concatenate hard drives.
☐ RAID 0 Disk array with best performance.
☐ RAID 1 Mirror disk array.
☒ RAID 5 Disk array with single fault tolerance.
☐ RAID 6 Disk array with double fault tolerance.

Disk(s)

RAID 5 requires a minimum of 3 disks in the array.

Array	Hot Spare	Disk	Size
<input type="checkbox"/>	<input type="checkbox"/>	Disk 1	506.17 GB
<input type="checkbox"/>	<input type="checkbox"/>	Disk 2	465.76 GB
<input type="checkbox"/>	<input type="checkbox"/>	Disk 3	279.40 GB
<input type="checkbox"/>	<input type="checkbox"/>	Disk 4	465.76 GB

Choisissez d'activer ou de désactiver la fonction de reconstruction automatique de RAID 1, RAID 5 ou RAID 6.

Cliquez sur le bouton radio **Enable** (Activer) pour chiffrer les volumes. Saisissez un mot de passe dans les champs **Password** (mot de passe) et **Confirm Password** (confirmer le mot de passe).

Cochez la case **Auto Unlock** (déverrouillage automatique) pour déverrouiller automatiquement le volume lorsque le système démarre.

Cochez la case **USB Key** (clé USB) pour enregistrer le mot de passe dans une clé USB.

Cliquez sur **Next** (Suivant) pour continuer.

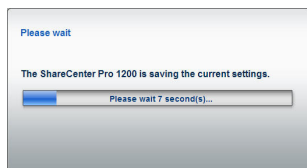
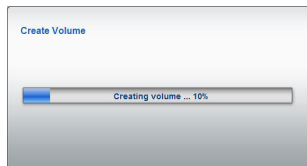
Cette fenêtre affiche les informations que vous avez configurées à l'aide de l'assistant System Wizard.

Cliquez sur **Apply** (Appliquer) pour continuer.

Un message d'avertissement s'affiche avant de commencer à créer le volume.

Le volume est en cours de création. La barre d'état affiche le pourcentage de progression en temps réel.

Le ShareCenter enregistre les paramètres. Après l'enregistrement des paramètres, la page d'accueil s'affiche.



Mise en correspondance des disques

Vous pouvez utiliser l'utilitaire Easy Search de D-Link pour connecter des disques à votre ordinateur. Insérez le CD du ShareCenter dans le lecteur CD.

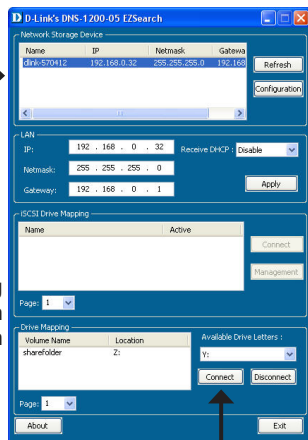
Cliquez sur Easy Search Utility.



L'utilitaire Easy Search charge et détecte les périphériques ShareCenter présents sur le réseau local.

Si le ShareCenter que vous utilisez n'apparaît pas dans la liste de périphériques, cliquez sur **Refresh** (Actualiser).

Mettez en surbrillance un ShareCenter disponible.



Les volumes disponibles s'affichent sous Drive Mapping (Mise en correspondance des disques). Mettez en surbrillance le volume que vous voulez mettre en correspondance.

Sélectionnez une lettre de lecteur disponible dans le menu déroulant, puis cliquez sur **Connect** (Connexion).

Après connexion, les disques mis en correspondance apparaissent dans Poste de travail.

Technical Support

D-Link's website contains the latest user documentation and software updates for D-Link products. U.S. and Canadian customers can contact D-Link Technical Support through our website or by phone.

United States

Telephone: (877) 354-6555 Web: <http://support.dlink.com>

Canada

Telephone: (877) 354-6560 Web: <http://support.dlink.ca>

Assistance Technique

Vous avez des difficultés à installer votre nouveau produit? Le site Web de D-Link contient la toute dernière documentation utilisateur et les mises à jour logicielles des produits D-Link. Les clients américains et canadiens peuvent contacter l'assistance technique de D-Link par le biais de notre site Web ou par téléphone.

Téléphone : (877) 354-6560 Internet : <http://support.dlink.ca>

D-Link®

Version 1.0
April 27, 2011

©2011 D-Link Corporation/D-Link Systems, Inc. All rights reserved. D-Link and the D-Link logo are registered trademarks of D-Link Corporation or its subsidiaries in the United States and/or other countries. Other trademarks or registered trademarks are the property of their respective owners. Product specifications, size and shape are subject to change without notice, and actual product appearance may differ from that depicted on the package. Visit dlink.com (US) or dlink.ca (Canada) for more details.

©2011 D-Link Corporation/D-Link Systems, Inc. Tous droits réservés. D-Link et le logo D-Link sont des marques déposées de D-Link Corporation ou de ses filiales aux États-Unis et/ou dans d'autres pays. Les autres marques ou marques déposées appartiennent à leurs propriétaires respectifs. Les caractéristiques du produit, sa taille et sa forme sont soumises à modification sans préavis et l'apparence réelle du produit peut différer de celle illustrée sur la boîte. Visitez le site dlink.com (États-Unis) ou dlink.ca (Canada) pour plus d'informations.