



iPad 2 Wi-Fi EMC 2415 Displaydatenkabel ersetzen

Written By: Nina Steinhäuser





TOOLS:

- [iFixit Opening Picks set of 6](#) (1)
- [iOpener](#) (1)
- [Phillips #00 Screwdriver](#) (1)
- [iFixit Opening Tools](#) (1)





PARTS:

- [iPad 2 Display Data Cable](#) (1)
- [iPad 2 Adhesive Strips](#) (1)

Step 1 — iOpener erhitzen



-  Wir empfehlen die Mikrowelle vor dem Gebrauch zu reinigen, da sonst Essensreste oder Ähnliches am iOpener hängenbleiben können.
- Lege den iOpener in die Mitte der Mikrowelle.
-  Für sich drehende Mikrowellen: Stelle sicher, dass der Teller sich drehen kann. Wenn der iOpener hängenbleibt kann er sich überhitzen und sogar Feuer fangen.

Step 2



- Erhitze den iOpener für **dreißig Sekunden** auf höchster Stufe.
- Wenn du einen der älteren Samen-gefüllten iOpener benutzt, erhitze ihn für **eine Minute**.
- Während der Reparatur kühlt sich der iOpener ab, darum erhitze ihn erneut in der Mikrowelle für dieselbe Zeitspanne wie beim ersten Mal.

⚠ Achte darauf, den iOpener während der Reparatur nicht zu überhitzen – es könnte den iOpener zum Platzen bringen. Warte mindestens drei Minuten zwischen dem Erhitzen des iOpeners.

⚠ Niemals den iOpener berühren wenn er geschwollen scheint.

Step 3



- Halte den iOpener an einem der flachen Enden und vermeide die heiße Mitte, während du ihn aus der Mikrowelle nimmst.

⚠ Der Beutel wird sehr heiß, sei vorsichtig beim Gebrauch. Lege dir am besten einen Topflappen bereit.


Step 4 — Front Panel



- Wenn das Displayglas gesprungen ist, versuche die Splitter unter Verschluss zu halten und Verletzungen während der Reparatur zu vermeiden, indem du das Glas mit Tape zusammenhältst.
 - Lege sich überlappende Streifen aus durchsichtigem Packtape über das iPad Display, bis die ganze Oberfläche bedeckt ist.
 - ⓘ Dadurch werden Glasscherben unter Verschluss gehalten und bauliche Intaktheit beim Hebeln und Display anheben sichergestellt.
 - Gib dein Bestes, um den Rest der Anleitung wie beschrieben zu folgen. Da das Glas jedoch, sobald es einmal gebrochen ist, höchstwahrscheinlich weiter zersplittern wird, brauchst du eventuell ein metallenes Hebelwerkzeug, um das Glas herauszudrücken.
- ⚠ Trage eine Sicherheitsbrille, um deine Augen zu schützen und gebe darauf acht, das LCD nicht zu beschädigen.

Step 5



 Nochmal, da du im Laufe der Demontage eventuell mit zersplittertem Glas arbeitest, empfehlen wir dringend eine [Sicherheitsbrille](#), um deine Augen vor umherfliegenden Glassplittern zu schützen.

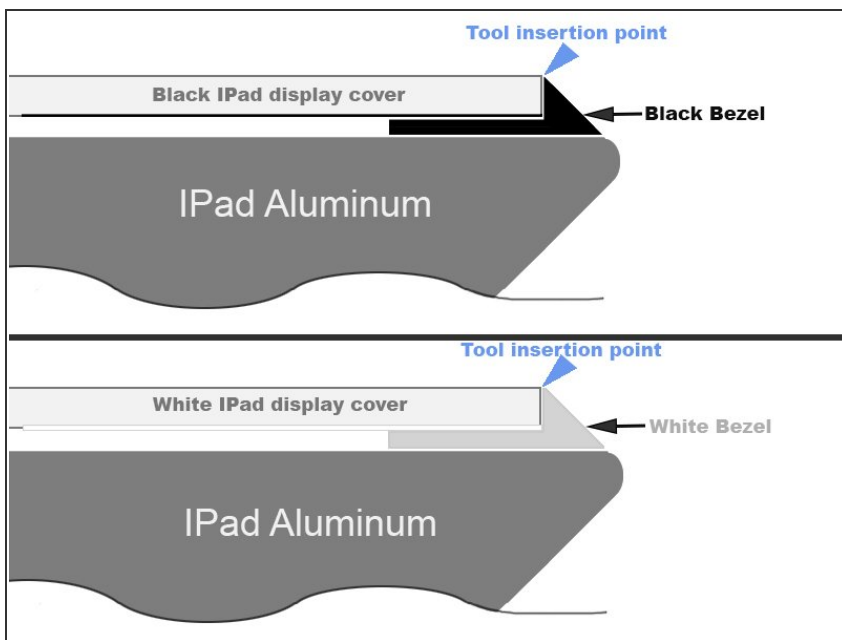
- Lege den iOpener flach auf die rechte Kante des iPads und glätte es, sodass ein guter Kontakt zwischen der iPad- und der iOpener-Oberfläche besteht.
- Lasse den Beutel etwa 90 Sekunden auf dem iPad liegen, bevor du versuchst, das Front Panel zu öffnen.

Step 6



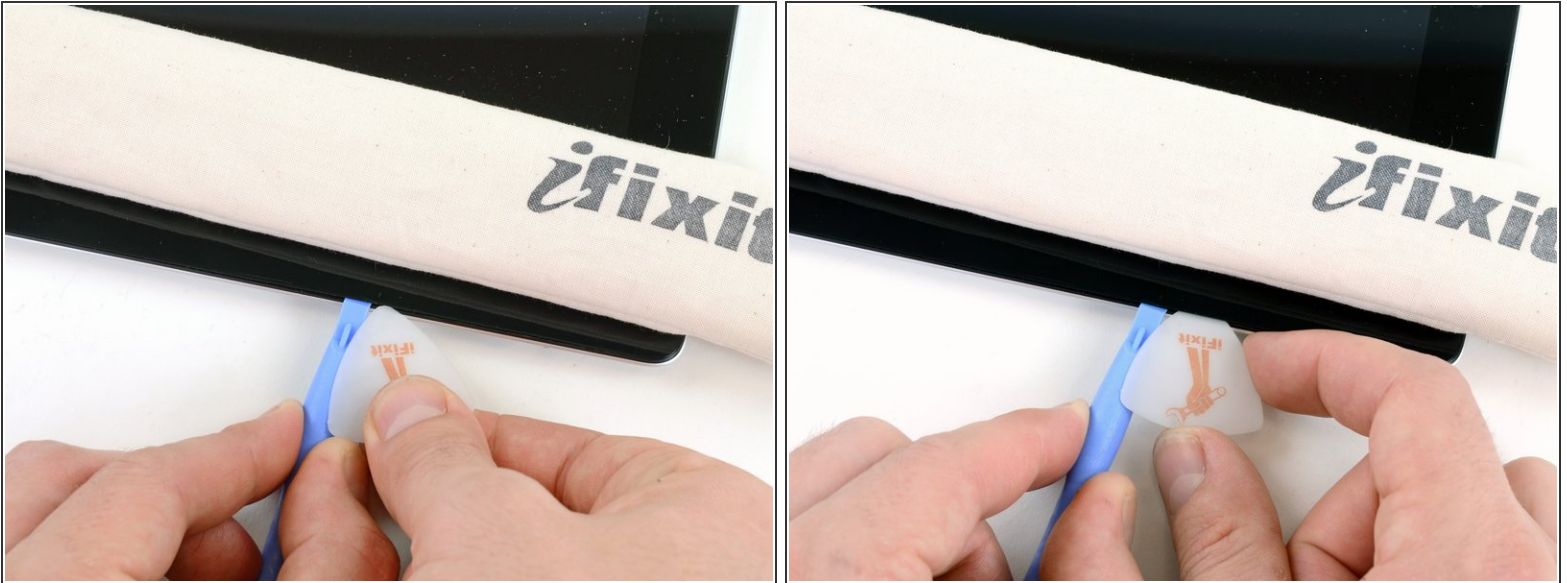
- Der Klebering weist in der oberen rechten Ecke des iPads, etwa 5 cm von der oberen Kante entfernt, eine kleine Lücke auf. Diese Schwäche wirst du ausnutzen.
- Richte das Werkzeug auf die Stummtaste aus. Führe die Spitze eines Plastic Opening Tools in die Lücke zwischen dem Frontglas und der Kunststoffeinfassung. Führe nur die äußerste Spitze des Öffnungswerkzeuges ein, gerade weit genug um den Spalt zu weiten.
- ⓘ Es kann einige Kraft fordern, die verkeilte Spitze des Öffnungswerkzeuges zwischen Glas und Kunststoff zu bekommen. Bleibe geduldig und sei vorsichtig, wenn das Plastic Opening Tool vor und zurück bewegst, falls das notwendig ist.

Step 7



- Achte darauf, dass das Werkzeug an der richtigen Stelle einführt - zwischen der Kunststoffeinfassung des Displays und dem Front Panel Glas.

Step 8



- Lasse die Spitze des Plastic Opening Tools eingeklebt zwischen dem Frontglas und der Kunststoffeinfassung und führe ein Opening Pick in die Lücke, direkt neben dem Plastic Opening Tool.

Step 9



- Entferne das Plastic Opening Tool vom iPad und schiebe das Opening Pick weiter unter das Frontglas bis zu einer Tiefe von etwa 1-1,5 cm.



Step 10



- Während du daran arbeitest, den Kleber auf der rechten Seite des iPad zu lösen, erhitze den iOpener erneut und platziere ihn auf der unteren Kante des iPads.

Step 11



- Während die Unterkante vom iOpener erhitzt wird, fange an, den Kleber an der rechten Kante des iPads zu lösen.
 - Fahre mit dem Opening Pick die Kante des iPads entlang nach unten und löse dabei den Kleber.
-  Der verwendete Kleber ist sehr stark und ein erheblicher Kraftaufwand kann vonnöten sein. Arbeite mit Bedacht.
-  Wenn die Spitze des Opening Picks unter dem Frontglas hervorschaut, ziehe das Pick wieder ein wenig heraus. Zwar wird nichts beschädigt, wenn du das Opening Pick so tief positionierst, aber es kann Kleberrückstände auf dem LCD hinterlassen.

Step 12



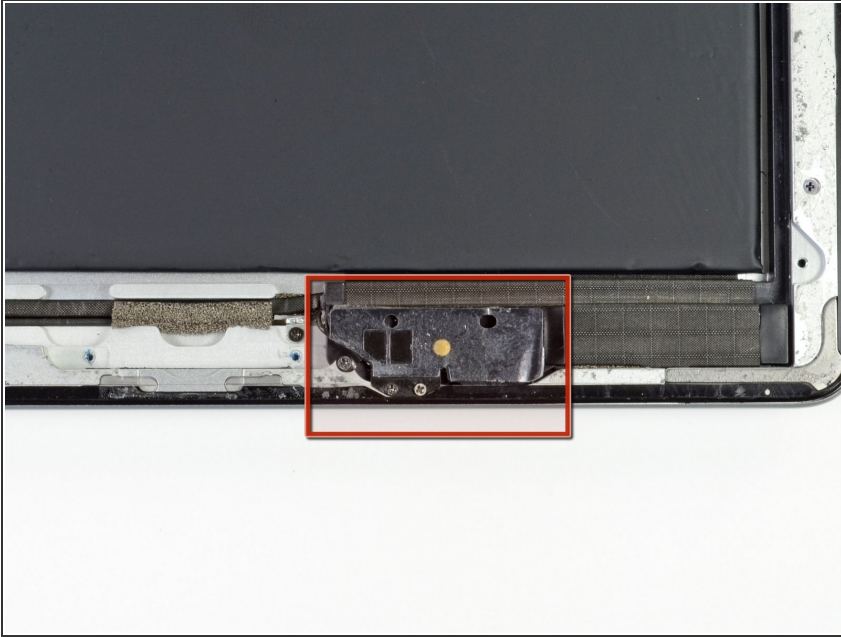
- i** Um den Kleber zu lösen, kann es notwendig sein, den erhitzten iOpener nochmal auf auf der rechten Kante des iPads aufzulegen. Das hängt davon ab, wie weit dein iPad schon wieder heruntergekühlt ist, während du daran gearbeitet hast.
- Wenn das Opening Pick im Kleber hängen bleibt, "walze" das Pick entlang der Seitenkante des iPads und löse dabei weiter den Kleber.

Step 13



- Bevor du das erste Opening Pick aus der unteren Ecke des iPads entfernst, platziere ein zweites Pick unter der rechten Ecke des Frontglases, um zu verhindern, dass der Kleber wieder anzieht.
- Erhitze den iOpener erneut und platziere ihn an der Oberkante des iPads.

Step 14



★ Bei den nächsten Schritten ist große Achtsamkeit vonnöten.


⚠ Die Wi-Fi Antenne ist mit Schrauben und einem Kabel an der unteren rechten Ecke des hinteren iPad-Gehäuses angebracht. Wegen der Ausrichtung der Wi-Fi Antenne, ist es dringend erforderlich mit Vorsicht vorzugehen, da andernfalls der Wi-Fi Antenne irreparabler Schaden zugefügt werden kann.

- Du musst den Kleber, der Antenne und Front Panel verbindet, entfernen, ohne die empfindlichen Teile, mit denen die Antenne unten am iPad befestigt ist, zu beschädigen. Sei vorsichtig beim weiteren Vorgehen.

Step 15





- Fahre mit dem Opening Pick entlang der rechten unten Ecke des iPads und löse dabei den Kleber dort.

 Fahre mit dem Pick nicht weiter als bis zu der rechten unteren Ecke. Andernfalls kannst du die Wi-Fi Antenne beschädigen.

Step 16



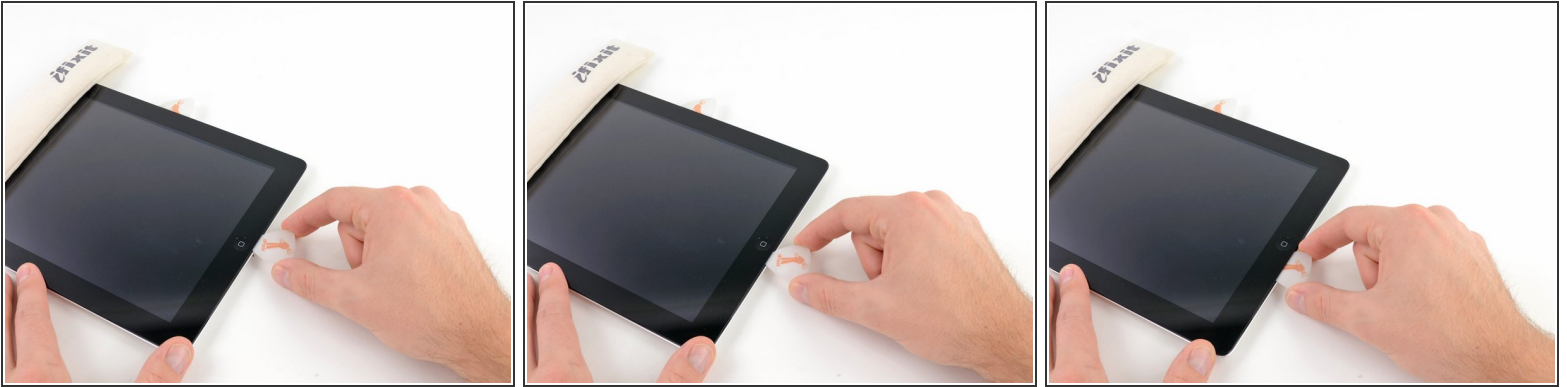
-  Der Schritt verlangt, dass du das Opening Pick entlang der rechten unteren Ecke des Front Panels bewegst. Die Wi-Fi Antenne befindet sich sehr nahe an der Ecke und wird leicht abgetrennt, wenn der Kleber unfachmännisch gelöst wird.
-  Ziehe das Pick nicht vollständig unter dem Frontglas hervor, sondern nur ein bisschen, sodass sich 1-2 mm der Spitze noch unter dem Frontglas befinden.
- Fahre mit der Spitze des Opening Picks entlang der unteren Kante des iPads und entferne so den Kleber über der Wi-Fi Antenne.

Step 17



- Sobald du hinter der Wi-Fi Antenne angekommen bist (etwa 3 cm entfernt von der rechten Ecke bzw. direkt neben dem Home Button, führe das Opening Pick wieder soweit ein, wie es geht.
- Fahre mit dem Pick nach rechts und löse so den Kleber, der Wi-Fi Antenne und Frontglas verbindet.
- Die Antenne ist unten am iPad mit Schrauben und einem Kabel befestigt. Mit diesem Schritt wird die Antenne vom Front Panel getrennt, wobei sichergestellt ist, dass die Antenne nicht beschädigt wird, wenn du das Panel entfernst.

Step 18



- Fahre damit fort, den Kleber entlang der Unterseite des iPads zu lösen. Ziehe dazu das Opening Pick weit genug heraus, um den Home Button zu umschiffen und führe es wieder tiefer ein, sobald du den Home Button passiert hast.
- ⓘ Falls der Kleber an der Unterseite schon zu sehr abgekühlt hat, erhitze den iOpener erneut, um den Kleber dort zu erwärmen, wo du gerade arbeitest.
- ⚠ Erhitze den iOpener niemals länger als eine Minute am Stück und warte immer mindestens zwei Minuten, bevor du ihn erneut erhitzt.

Step 19



- Fahre damit fort, den Kleber entlang der Unterkante des iPads zu lösen.
- Lasse das Opening Pick eingekleilt unter dem Frontglas nahe dem Home Button.

Step 20



- Erhitze den iOpener wieder in der Mikrowelle und lege ihn auf die rechte Seite des iPads, um den Kleber in diesem Bereich zu erwärmen.

Step 21



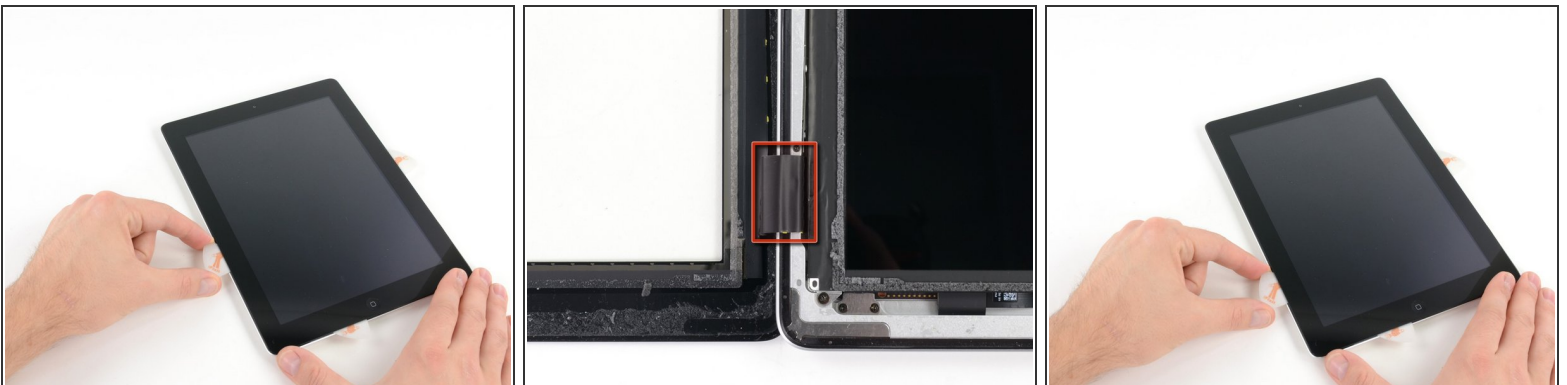
- Fahre mit dem Opening Pick entlang der Oberkante des iPads und ziehe es leicht heraus, um den Bügel der Frontkamera zu umfahren
- Der Kleber ist in diesem Bereich sehr dick aufgetragen, weswegen beträchtlich Kraft aufgewendet werden muss. Arbeite langsam und vorsichtig und achte darauf, nicht abzurutschen und dir oder dem iPad keinen Schaden zuzufügen.
- ⓘ Falls der Kleber schon zu sehr angefühlt ist, platziere den iOpener wieder entlang der Oberkante und arbeite weiter. Falls der iOpener schon zu sehr abgekühlt ist, erhitze ihn erneut.
- 🔧 Falls das Opening Pick im Kleber steckenbleibt, "walze" es vorwärts.

Step 22



- Fahre damit fort, den Kleber entlang der oberen Kante des iPads zu lösen und fahre mit dem Opening Pick um die linke obere Ecke.
- ⓘ Wenn der Kleber warm genug ist, entferne den iOpener zur Vereinfachung vom iPad. Wenn der Kleber jedoch noch relativ fest hält, erhitze den iOpener erneut und lege ihn auf die linke Kante, während du weiterarbeitest.

Step 23




- Fahre mit dem Opening Pick entlang der linken Kante des iPads und löse dabei den Kleber.
- ⚠ Das Digitizer-Kabel befindet sich etwa 2 cm von der Unterseite des iPads entfernt. Halte an, wenn du noch etwa 2,25 cm von der Unterkante des iPads entfernt bist.

Step 24



- Löse den Kleber entlang der linken unteren Ecke mit dem Pick, dass sich noch an der Unterkante des iPads befindet.

 Das untere Ende des Digitizer-Kabels ist nur etwa 1cm von der Unterseite des iPads entfernt. Gehe langsam und vorsichtig vor und achte darauf, das Kabel nicht durchzutrennen.

Step 25



- Heble mit einem Opening Pick die rechte untere Ecke des iPads nach oben und ergreife es.
- ⓘ Teilweise kann der Kleber rund um das iPad wieder angezogen haben. Wenn das der Fall ist, fahre mit einem Pick unter die Kante des iPads, wo das Frontglas noch festklebt und "durchtrenne" den Kleber.

Step 26



- Halte das iPad an der unteren und oberen rechten Ecke fest und klappe das Frontglas vom iPad weg.

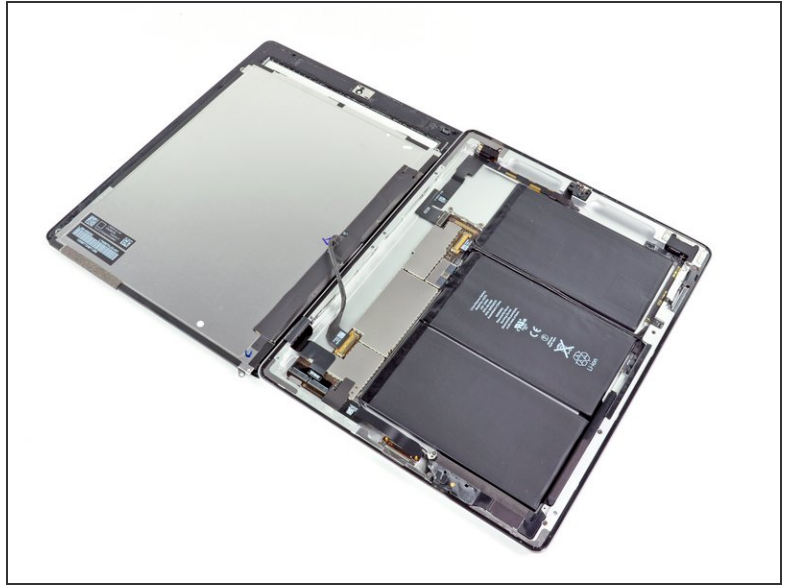
⚠ Achte darauf, dass möglicherweise noch Kleber vorhanden sein könnte. Schneide mit einem Opening Pick jeglichen Kleber, der das Front Panel noch unten halten könnte, durch.

Step 27 — LCD



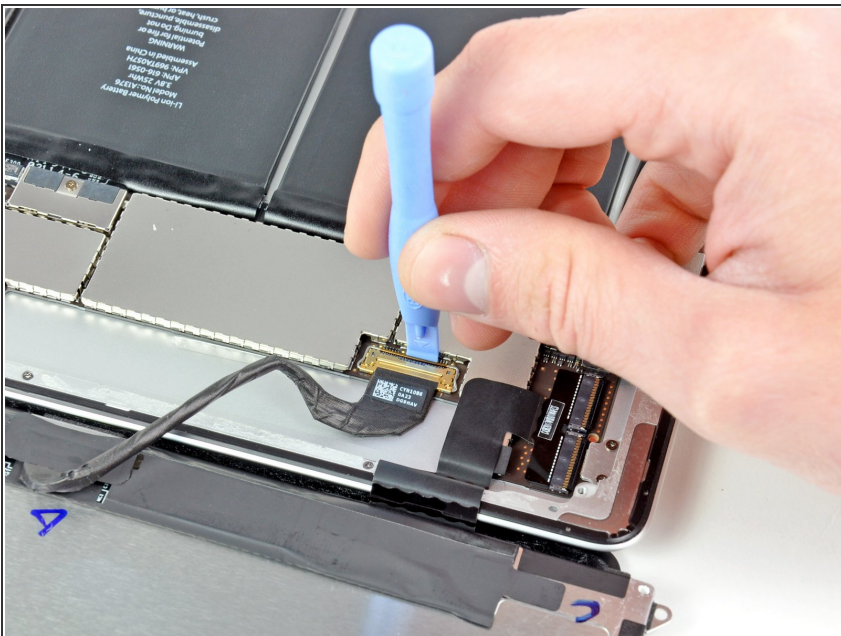
- Entferne die vier 2,0 mm Kreuzschlitzschrauben, mit denen das LCD am hinteren Gehäuse festgemacht ist.

Step 28



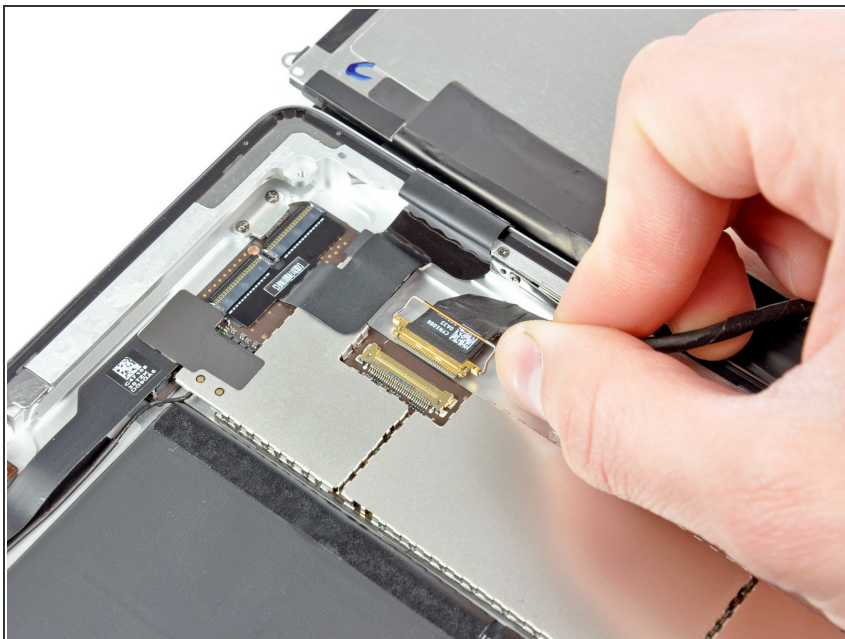
- Hebe das LCD an der langen Kante, an der sich die Lautsprecherregler befinden, an und klappe es aus dem hinteren Gehäuse heraus.
- Lege das LCD wie auf dem zweiten Bild dargestellt auf das Front Panel.

Step 29



- Klappe den Halteclip, der das Displaydatenkabel in seiner Fassung auf dem Logic Board hält, mit einem Plastic Opening Tool nach oben.

Step 30



- Hole das Displaydatenkabel aus seiner Fassung auf dem Logic Board.

⚠ Hebe das Displaydatenkabel nicht nach oben an, wenn du es abkoppelst.

Step 31



- Entferne die LCD Einheit vom iPad 2.

Step 32 — Displaydatenkabel



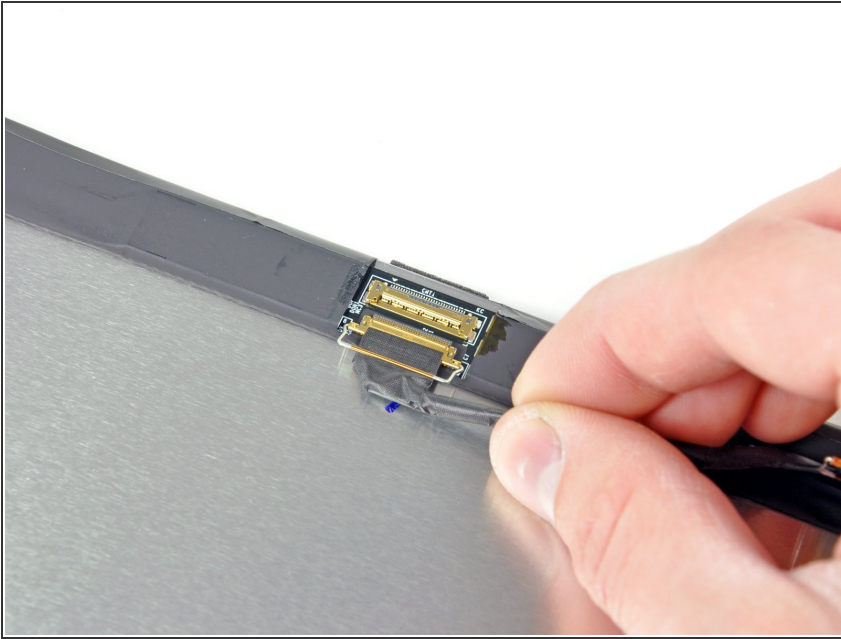
- Entferne das Stückchen Tape, das den Stecker des Displaydatenkabels am LCD bedeckt.

Step 33



- Klappe den Halteclip auf dem Stecker des Displaydatenkabels mit einem Plastic Opening Tool nach oben.

Step 34



- Ziehe das Displaydatenkabel gerade aus seiner Fassung heraus und entferne es vom LCD.
- ⚠ Ziehe das Displaydatenkabel **nicht** nach oben, wenn du es trennst, da sonst die Fassung beschädigt wird.