



iPhone 5c Logic Board

Prereq only!

Written By: Nina Steinhäuser

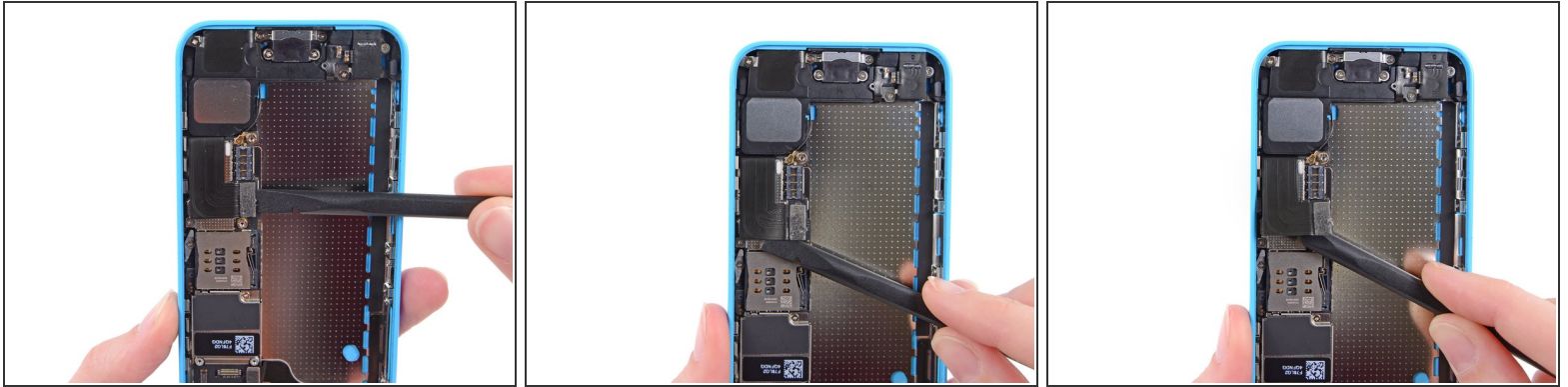




TOOLS:

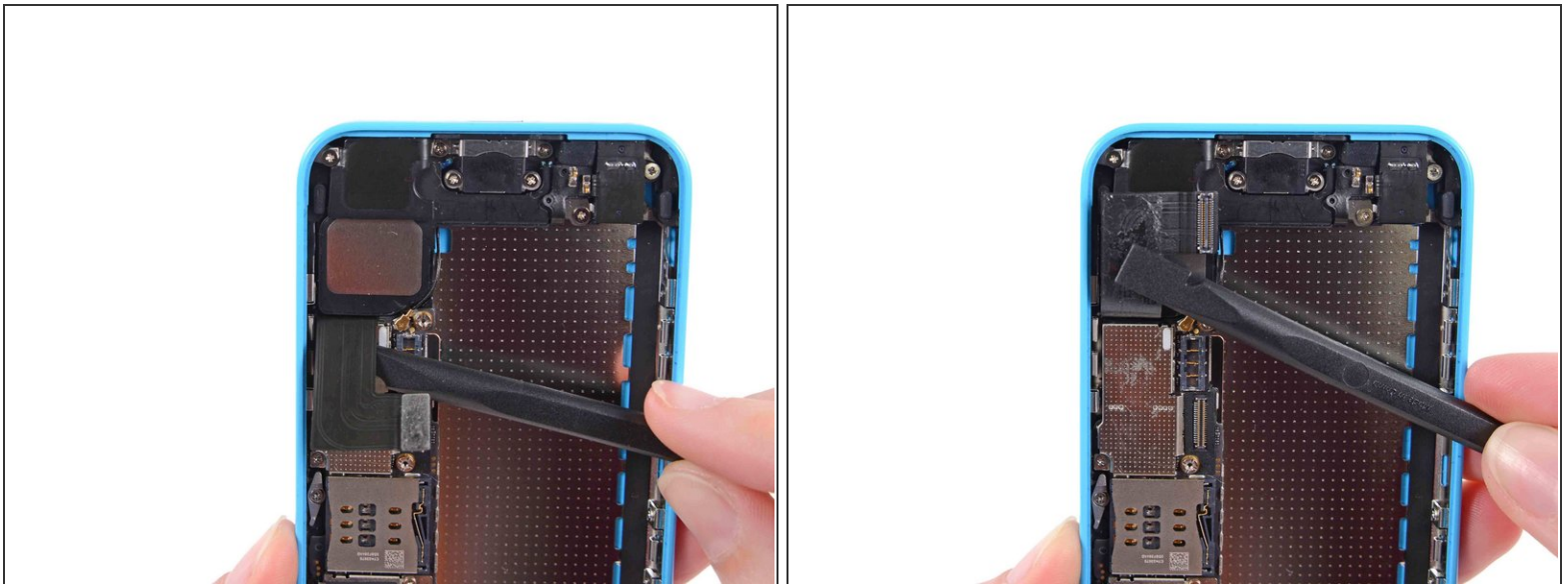
- [Spudger](#) (1)
- [Tweezers](#) (1)
- [Phillips #000 Screwdriver](#) (1)

Step 1 — Logic Board



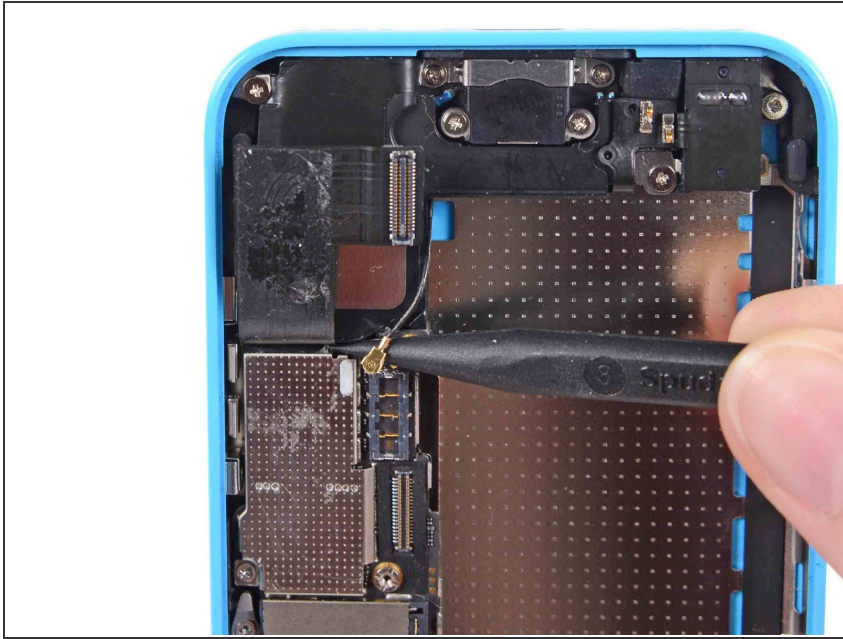
- Benutze einen Spudger um das Flachbandkabel des Lightning Anschlusses von seiner Fassung auf dem Logic Board zu entfernen.
- Das Kabel des Lightning Anschlusses ist leicht an einem Schild auf dem Logic Board angeklebt. Löse das Kabel mit dem flachen Ende eines Spudgers vorsichtig ab.

Step 2



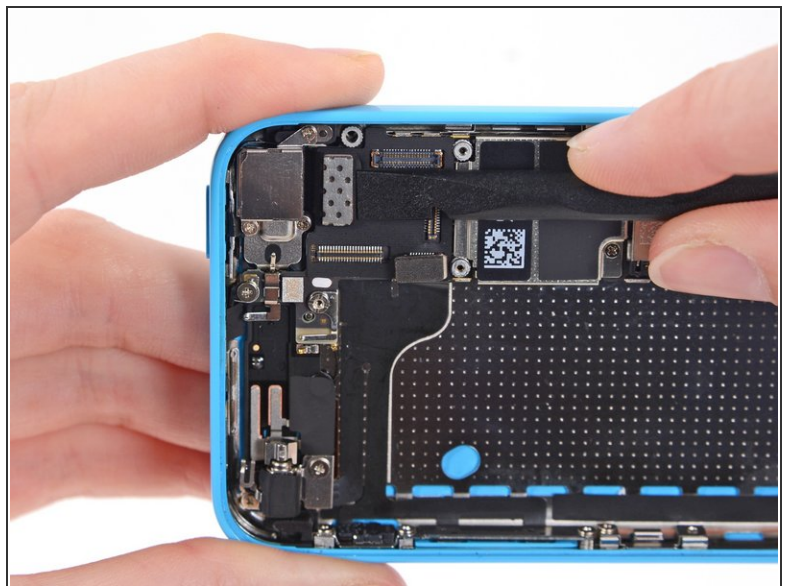
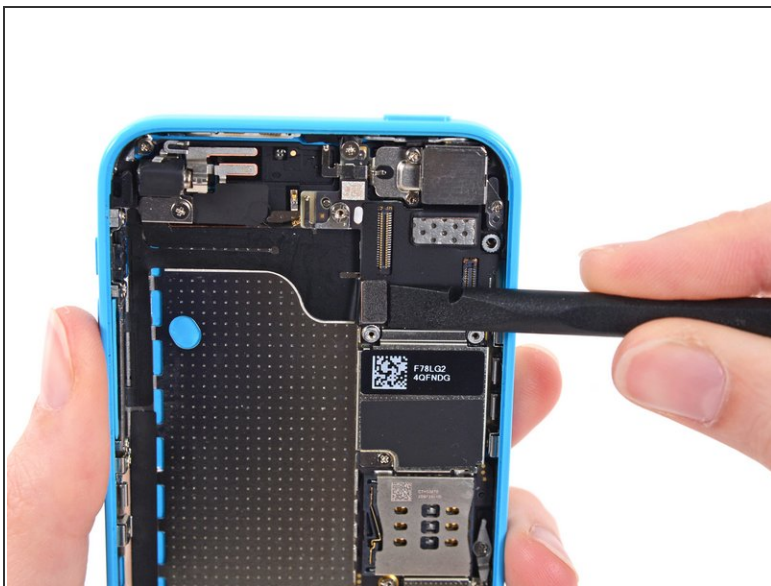
- Biege das Kabel des Lightning Anschlusses so hin, dass es dem Logic Board nicht mehr im Weg ist.

Step 3



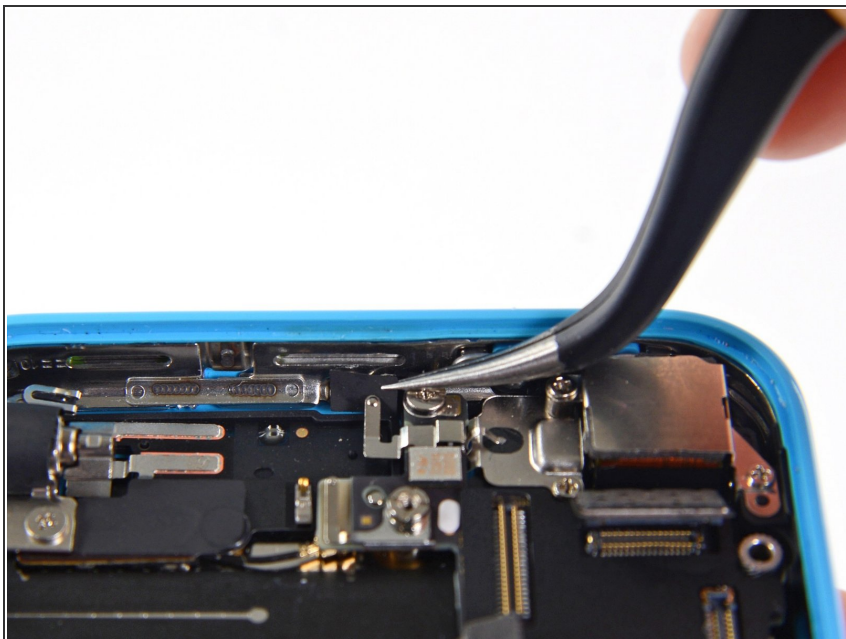
- Trenne den Anschluss der Wi-Fi Antenne von der Grundplatte des Logic Boards.

Step 4



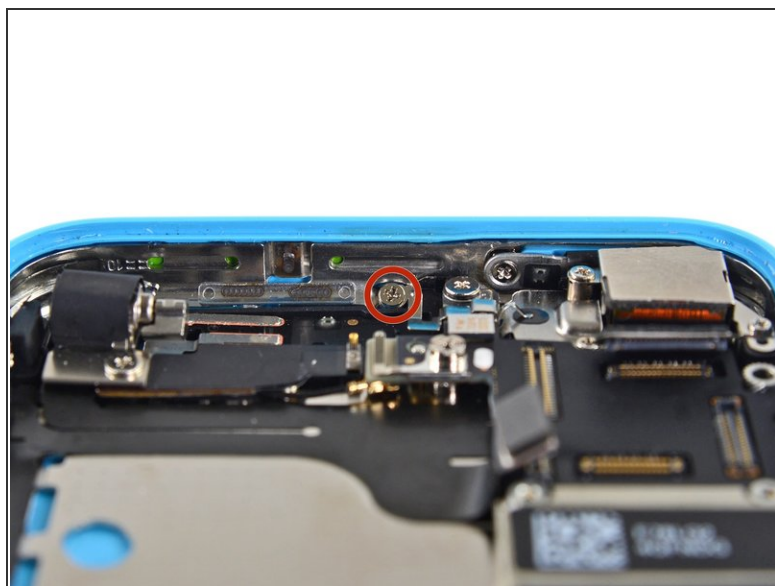
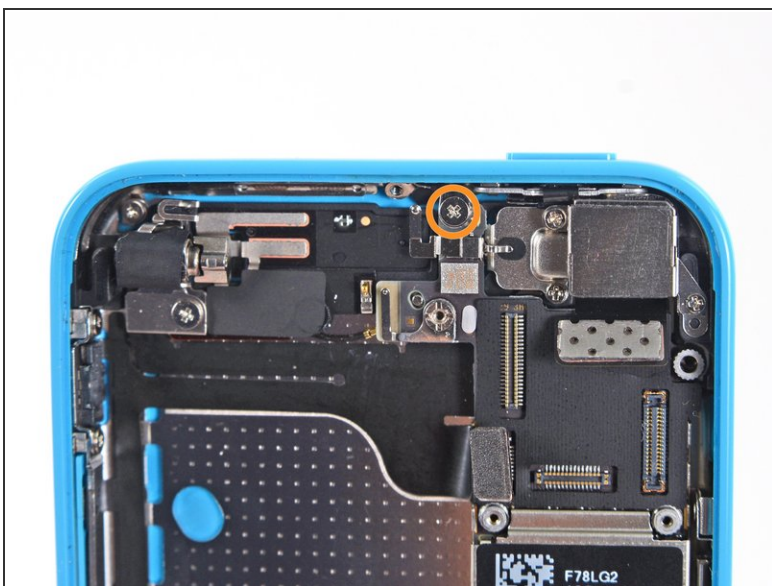
- Entferne den Anschluss des Audio-Kontrollkabels mit dem flachen Ende eines Spudgers aus seiner Fassung auf dem Logic Board.
- Entferne den Kabelanschluss der hinteren Kamera von seiner Fassung auf dem Logic Board.

Step 5



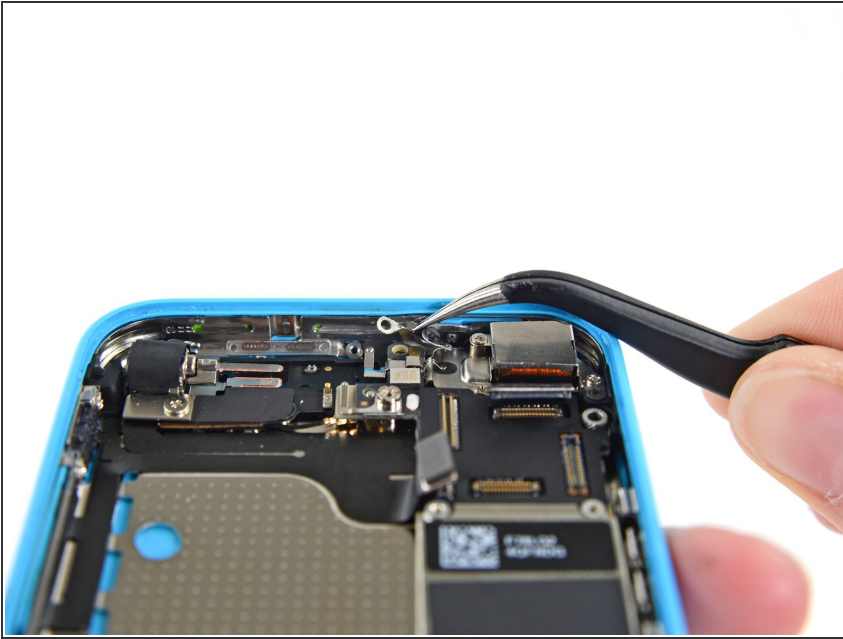
- Ein kleines Stück Tape bedeckt möglicherweise den Erdungswinkel des Logic Boards. Wenn das der Fall ist, entferne das Tape mit einer Pinzette.

Step 6



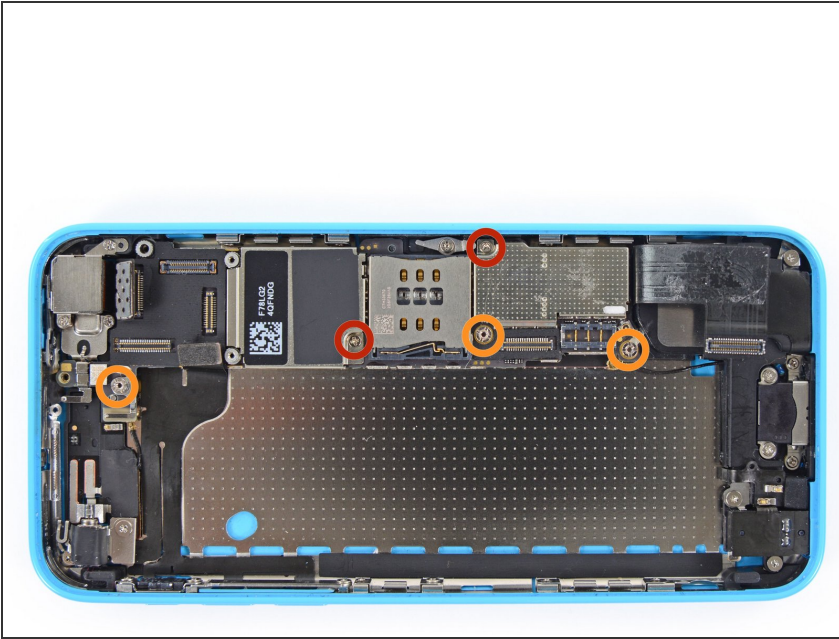
- Entferne die folgenden Schrauben, die den Logic Board Erdungswinkel am Logic Board befestigen:
 - 1,2 mm Kreuzschlitzschraube (Phillips #000) an der oberen Seitenwand
 - 2,5 mm Kreuzschlitzschraube (Phillips #000)

Step 7



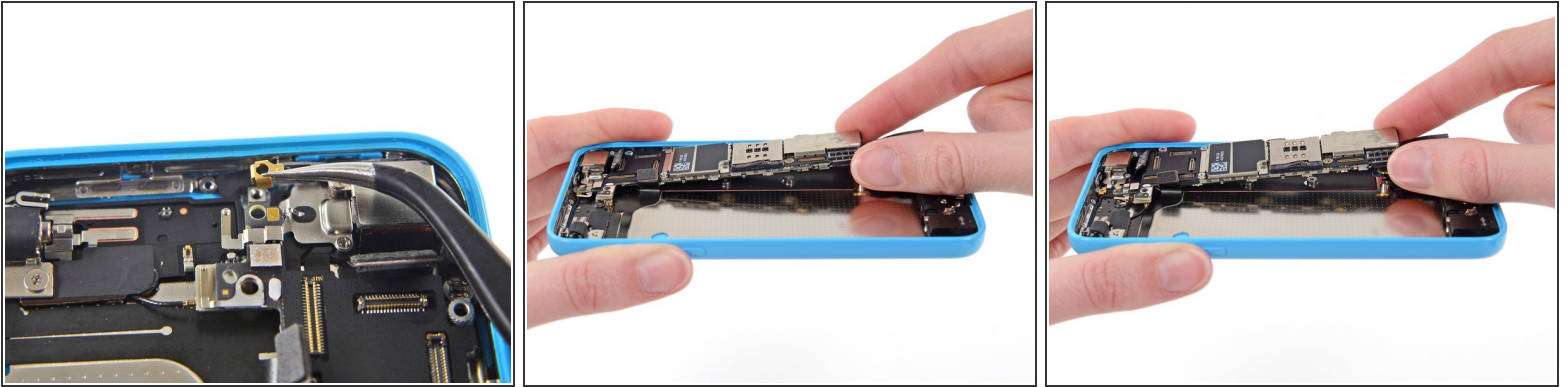
- Entferne den Erdungswinkel des Logic Boards mit einer Pinzette.

Step 8



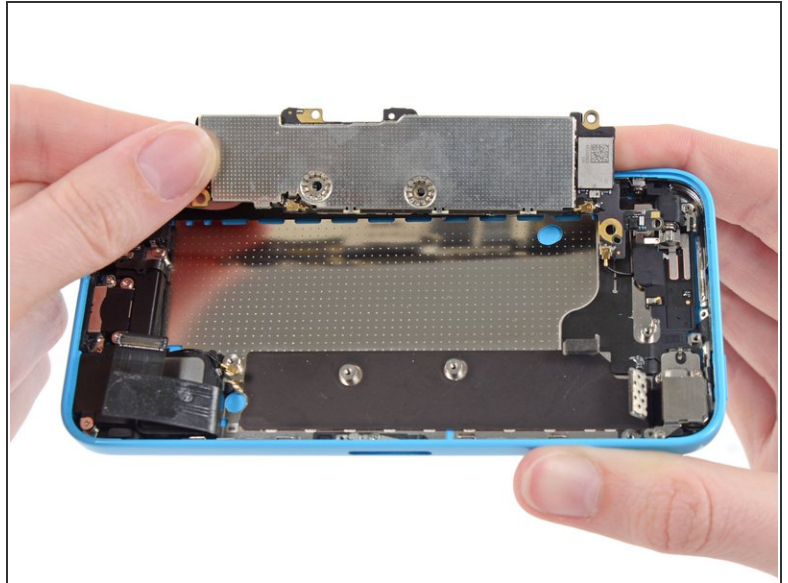
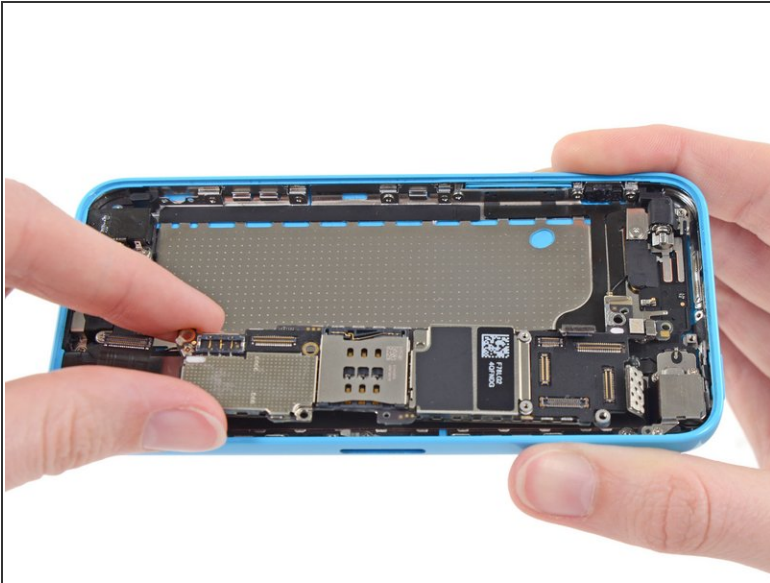
- Entferne die folgenden Schrauben, mit denen das Logic Board am hinteren Gehäuse festgemacht ist:
 - Zwei 2,3 mm Kreuzschlitzschrauben
 - Drei 2,7 mm Abstandsschrauben
 - ⓘ Diese Schrauben haben ein Phillips Bitmuster, aber wir finden einen 2,5 mm Flachkopf-Schraubendreher zum Entfernen am Geeigneten.
 - ★ Beim Wiedereinsetzen der Abstandsschrauben, ist es hilfreich, die spitze Seite eines Spudgers wie einen Schraubendreher zu benutzen.

Step 9



- Halte das Smartphone fest und hebe das untere Ende des Logic Boards genug hoch, um es ergreifen zu können.
- Bewege das Logic Board weg von der hinteren Kamera, gerade weit genug, um die goldene Kontaktkappe unter dem oberen Ende des Boards freizulegen.
- Entferne die goldene Kontaktkappe von dem Gewinde im hinteren Gehäuse und lege sie beiseite.

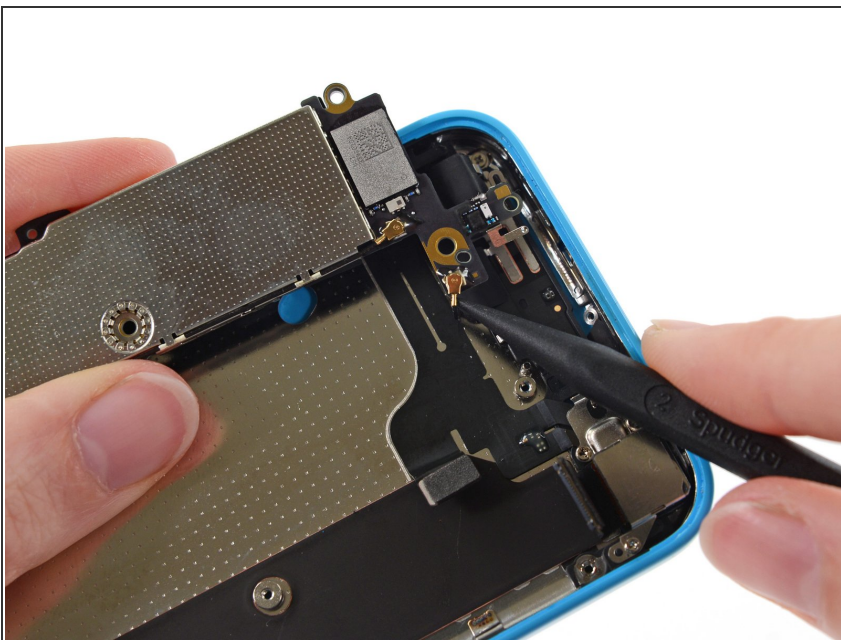
Step 10



- Klappe das Logic Board hoch in Richtung den Lautstärkeregler, um den Antennenanschluss freizulegen.

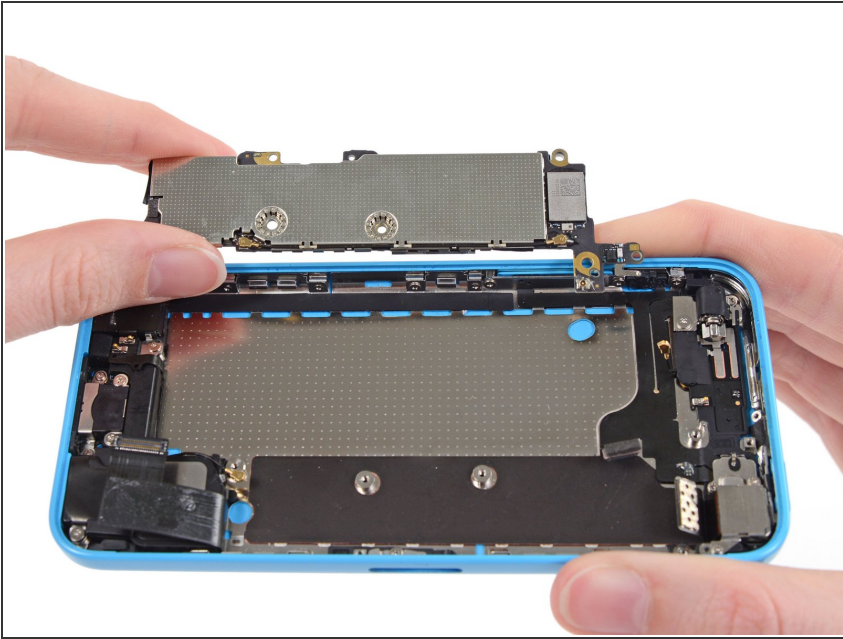
⚠ Versuche noch nicht, das Logic Board vom hinteren Gehäuse zu entfernen, da es hinten noch mit dem Antennenkabel verbunden ist.

Step 11



- Entferne den Antennenanschluss von der Rückseite des Logic Boards.

Step 12



- Entferne das Logic Board vom hinteren Gehäuse.

Arbeite die Schritte in umgekehrter Reihenfolge ab, um dein Gerät wieder zusammenzubauen.